

ส่วนที่ ๒

กรอบแนวคิดระบบดูแลช่วยเหลือนักเรียน

ความสำคัญและความจำเป็นของระบบการดูแลช่วยเหลือนักเรียน

การพัฒนาเด็กเป็นรายบุคคลที่มีคุณภาพทั้งด้านร่างกาย จิตใจ สติปัญญา ความสามารถ มีคุณธรรม จริยธรรม และวิถีชีวิตที่เป็นสุขตามที่สังคมมุ่งหวังไว้ โดยผ่านกระบวนการทางการศึกษานั้น นอกจากจะดำเนินการด้วยการส่งเสริม สนับสนุนนักเรียนแล้ว การป้องกันและช่วยเหลือแก้ปัญหาต่างๆ ที่เกิดขึ้นกับนักเรียนก็เป็นสิ่งสำคัญประการหนึ่งของการพัฒนา เนื่องจากสภาพสังคมที่เปลี่ยนแปลงไปอย่างมากทางด้านการสื่อสาร เทคโนโลยีต่างๆ ซึ่งนอกจากจะส่งผลกระทบต่อผู้คนในเชิงบวกแล้ว ในเชิงลบก็มีปรากฏเช่นกัน เป็นต้นว่า ปัญหาเศรษฐกิจ ปัญหาการระบาดของยาเสพติด ปัญหาการแข่งขันในรูปแบบต่างๆ ปัญหาครอบครัวซึ่งก่อให้เกิดความทุกข์ ความวิตกกังวล ความเครียด มีการปรับตัวที่ไม่เหมาะสม หรือ อื่นๆ ที่เป็นผลเสียต่อสุขภาพจิตและสุขภาพกายของทุกคนที่เกี่ยวข้อง ดังนั้น ภาพความสำเร็จที่เกิดจากการพัฒนานักเรียนให้เติบโตตามที่มุ่งหวังนั้น จึงต้องอาศัยความร่วมมือจาก ผู้เกี่ยวข้องทุกฝ่าย ทุกคน โดยเฉพาะบุคลากร ครูทุกคนในโรงเรียน ซึ่งมีครูที่ปรึกษาเป็นหลักสำคัญในการดำเนินการต่างๆ เพื่อการดูแลช่วยเหลือนักเรียนอย่างใกล้ชิดด้วยความรักและเมตตาต่อศิษย์ และภาคภูมิใจในบทบาทที่มีส่วนสำคัญต่อการพัฒนาคุณภาพชีวิตของเยาวชนให้เติบโตงอกงาม เป็นบุคคลที่มีค่าของสังคมต่อไป

บทบาทของครูที่กล่าวมานั้นคงมิใช่เรื่องใหม่เพราะมีการปฏิบัติกันอย่างสม่ำเสมอและได้ดำเนินการมานานแล้วนับตั้งแต่อดีตจนได้รับการยกย่องให้เป็นปูชนียบุคคล แต่เพื่อให้ทันต่อการเปลี่ยนแปลงของยุคสมัย โดยเฉพาะการทำงานอย่างมีระบบที่มีกระบวนการทำงาน มีหลักฐานการปฏิบัติงาน มีเทคนิค วิธีการ หรือการใช้เครื่องมือต่างๆ เพื่อการดูแลช่วยเหลือนักเรียนแล้ว ความสำเร็จของงาน ย่อมเกิดขึ้นอย่างรวดเร็วมีประสิทธิภาพ ผลดีย่อมเกิดขึ้นกับทุกคนทั้งทางตรงและทางอ้อม ไม่ว่าจะเป็นครู นักเรียน ผู้ปกครอง ชุมชน หรือสังคม

นอกจากนี้พระราชบัญญัติการศึกษาแห่งชาติ พ.ศ. ๒๕๔๒ ได้กำหนดความมุ่งหมาย และหลักการจัดการศึกษา ต้องเป็นไปเพื่อพัฒนาคนไทยให้เป็นมนุษย์ที่สมบูรณ์ทั้งร่างกาย จิตใจ สติปัญญา ความรู้ และคุณธรรม มีจริยธรรมและวัฒนธรรมการดำรงชีวิต สามารถอยู่ร่วมกับผู้อื่นได้อย่างมีความสุข (มาตรา ๖) และแนวการจัดการศึกษายังได้ให้ความสำคัญแก่ผู้เรียนทุกคนโดยยึดหลักว่า ทุกคนมีความสามารถเรียนรู้และพัฒนาตนเองได้ และถือว่าผู้เรียนมีความสำคัญที่สุด ต้องส่งเสริมให้ผู้เรียนพัฒนาตามธรรมชาติและเต็มศักยภาพ (มาตรา ๒๒) ในการจัดการศึกษาต้องเน้นความสำคัญทั้งความรู้ คุณธรรม กระบวนการเรียนรู้ และบูรณาการตามความเหมาะสมแต่ละระดับการศึกษา ซึ่งเรื่องหนึ่งที่กำหนดให้ดำเนินการ คือ ความรู้และทักษะในการประกอบอาชีพ และการดำรงชีวิตอย่างมีความสุข (มาตรา ๒๓ ข้อ ๕) ทั้งนี้การจัดการกระบวนการให้คำนึงถึงความแตกต่างระหว่างบุคคลให้ผู้เรียนรู้จักประยุกต์ความรู้มาใช้เพื่อป้องกัน และแก้ไขปัญหาให้รู้จักคิดเป็น ทำเป็น รวมทั้งปลูกฝังคุณธรรมที่ดีงาม และคุณลักษณะอันพึงประสงค์ไว้ในทุกวิชา อีกทั้งมีการประสานความร่วมมือกับบิดา มารดา ผู้ปกครอง และบุคคลในชุมชนทุกฝ่าย เพื่อร่วมกันพัฒนาผู้เรียนตามศักยภาพ

โรงเรียนวัดเสด็จ จึงตระหนักถึงความสำคัญที่จะต้องมีการดูแลช่วยเหลือนักเรียนอย่างรอบด้าน เพื่อให้มีกระบวนการทำงานเป็นระบบมีความชัดเจน มีการประสานความร่วมมือของผู้ที่เกี่ยวข้องทั้งในและนอกโรงเรียน รวมทั้งวิธีการ กิจกรรมและเครื่องมือต่างๆ ที่มีคุณภาพในการดูแลช่วยเหลือนักเรียนอย่างรอบด้าน อันส่งผลให้ระบบการดูแลช่วยเหลือนักเรียนประสบความสำเร็จ โดยมีแนวคิดหลักในการดำเนินงาน ดังนี้

๑. มนุษย์ทุกคนมีศักยภาพที่จะเรียนรู้และพัฒนาตนเองได้ตลอดชีวิตเพียงแต่ใช้เวลาและวิธีการที่แตกต่างกัน เนื่องจากมีความเป็นปัจเจกบุคคล ดังนั้น การยึดนักเรียนเป็นหลักสำคัญในการพัฒนาเพื่อดูแลช่วยเหลือ ทั้งด้านการป้องกัน แก้ไขปัญหา หรือการส่งเสริมจึงเป็นสิ่งจำเป็น
๒. ความสำเร็จของงาน ต้องอาศัยการมีส่วนร่วม ทั้งการร่วมใจ ร่วมคิด ร่วมทำของทุกคนที่มีส่วนเกี่ยวข้อง ไม่ว่าจะเป็นบุคลากรโรงเรียนในทุกระดับ ผู้ปกครอง หรือชุมชน

วัตถุประสงค์ของระบบการดูแลช่วยเหลือนักเรียน

๑. เพื่อให้การดำเนินงานดูแลช่วยเหลือนักเรียนของโรงเรียนเป็นไปอย่างมีระบบและมีประสิทธิภาพ
๒. เพื่อให้โรงเรียน ผู้ปกครอง หน่วยงานที่เกี่ยวข้อง หรือชุมชน มีการทำงานร่วมกันโดยผ่านกระบวนการทำงานที่ชัดเจน พร้อมด้วยเอกสาร หลักการปฏิบัติงาน สามารถตรวจสอบหรือรับการประเมินได้

ประโยชน์ที่คาดว่าจะได้รับ

๑. นักเรียนได้รับการดูแลช่วยเหลืออย่างทั่วถึง และตรงตามสภาพปัญหา
๒. สัมพันธภาพระหว่างครูกับนักเรียนเป็นไปด้วยดี และอบอุ่น
๓. นักเรียนรู้จักตนเอง และควบคุมตนเองได้
๔. นักเรียนเรียนรู้อย่างมีความสุข
๕. นักเรียนมีการพัฒนาความฉลาดทางอารมณ์ และอยู่ในสังคมอย่างมีความสุข

ปัจจัยสำคัญที่มีผลต่อประสิทธิภาพของการดำเนินงานตามระบบการดูแลช่วยเหลือนักเรียน

๑. ผู้บริหารโรงเรียน รวมทั้งผู้ช่วยผู้บริหารโรงเรียนทุกฝ่าย ตระหนักถึงความสำคัญของระบบการดูแลช่วยเหลือนักเรียนและให้การสนับสนุนการดำเนินงานหรือร่วมกิจกรรมตามความเหมาะสมอย่างสม่ำเสมอ
๒. ครูทุกคนและผู้เกี่ยวข้องจำเป็นต้องมีความตระหนัก ในความสำคัญของระบบการดูแลช่วยเหลือนักเรียน และมีทัศนคติที่ดีต่อนักเรียน มีความสุขที่จะพัฒนานักเรียนในทุกด้าน
๓. คณะกรรมการหรือคณะทำงานทุกคณะ ต้องมีการประสานงานกันอย่างใกล้ชิด และมีการประชุมในแต่ละคณะอย่างสม่ำเสมอตามที่กำหนด
๔. ครูที่ปรึกษาเป็นบุคลากรหลักที่สำคัญในการดำเนินงาน โดยต้องได้รับความร่วมมือจากครูทุกคนในโรงเรียน รวมทั้งการสนับสนุนในเรื่องต่างๆ จากโรงเรียน

๕. การอบรมให้ความรู้และทักษะ รวมทั้งการเผยแพร่ข้อมูล ความรู้แก่ครูที่ปรึกษาหรือผู้เกี่ยวข้องในเรื่องที่เอื้อประโยชน์ต่อการดูแลช่วยเหลือนักเรียนในสิ่งที่จำเป็น โดยเฉพาะ เรื่องทักษะการปรึกษาเบื้องต้น และแนวทางแก้ปัญหาต่างๆ ของนักเรียนซึ่งโรงเรียนดำเนินการอย่างต่อเนื่องและสม่ำเสมอ

กลยุทธ์การพัฒนาระบบดูแลช่วยเหลือนักเรียน

การดำเนินงานพัฒนาระบบดูแลช่วยเหลือนักเรียนของโรงเรียน จำเป็นที่จะต้องเริ่มต้นจากแนวคิดแผนเชิงกลยุทธ์

โดยโรงเรียนวัดเสด็จกำหนดแนวทางการพัฒนาระบบดูแลช่วยเหลือนักเรียน มีแนวทางสำคัญ ตามลักษณะของกลุ่มเป้าหมาย ๓ กลุ่ม คือ

๑. ในเด็กทั่วไปที่ไม่มีปัญหา การพัฒนาที่สำคัญ คือ การสร้างทักษะชีวิตให้มีภูมิคุ้มกันต่อปัญหาต่างๆ ไม่ว่าจะโดยกิจกรรมใน หรือเสริมหลักสูตร สำหรับกิจกรรมในหลักสูตรนี้สามารถสร้างทักษะชีวิตทั่วไป โดยผ่านการเรียนการสอนแบบมีส่วนร่วม(Participatory Learning) และ ทักษะชีวิต (Life Skills) ตรงกับปัญหาของเยาวชนนั้นๆ โดยผ่านวิชาเฉพาะที่เกี่ยวข้อง เช่น วิชาสุขศึกษา จริยธรรม กิจกรรมแนะแนว เป็นต้น สามารถประเมินผลงานได้โดยดูจากผลงานเด็ก และผลสัมฤทธิ์ทางการศึกษา ตลอดจนพฤติกรรมที่เป็นปัญหาต่างๆ ในโรงเรียนลดลง

๒. ในเด็กกลุ่มเสี่ยงที่มีแนวโน้มจะมีปัญหา กล่าวคือเด็กที่มีปัจจัยเสี่ยง เช่น ครอบครัวแตกแยก อยู่ในชุมชนที่มีปัญหามาก การเรียนไม่ดี ฯลฯ หรือเริ่มมีพฤติกรรมเสี่ยง เช่น เก็บตัว ไม่สนใจเรียน ทำตัวเด่นดัง ฯลฯ ในกรณีเช่นนี้การพัฒนาจะอยู่ตรงที่ครูประจำชั้นสามารถคัดกรองเด็กว่าใครเป็นกลุ่มเสี่ยง และวิธีการพื้นฐานในการช่วยเหลือเด็ก เช่น จากกิจกรรมในห้องเรียน กิจกรรมเสริมหลักสูตร การหาเพื่อนสนิท การพบปะเด็กเป็นรายบุคคล และการพบปะผู้ปกครอง เพื่อให้ปัจจัยเสี่ยงลดลงเป็นปกติหรือกระทั่งเป็นเด็กที่มั่นคงเป็นสุขตลอดไป

๓. ในเด็กที่มีปัญหาแล้ว เช่น ใช้สารเสพติด หมีโรงเรียน มีเพศสัมพันธ์ก่อนวัยอันควร ในกรณีเช่นนี้การแก้ไขปัญหาคือเป็นเรื่องสำคัญ และมักมีความซับซ้อนเกินกว่าที่ครูประจำชั้นจะดำเนินการได้ตามลำพัง เด็กควรได้รับการส่งตัวให้ครูแนะแนวที่มีทักษะในการแก้ไขปัญหาเด็กหรือส่งต่อไปในระบบให้บริการที่มีผู้เชี่ยวชาญ เช่น ผู้ให้คำปรึกษา จิตแพทย์ นักจิตวิทยา เพื่อให้การช่วยเหลือ

อย่างไรก็ตาม โรงเรียนไม่สามารถพัฒนาได้ด้วยตนเอง โดยตัดขาดจากชุมชนได้ เพราะในด้านหนึ่ง ปัญหาต่างๆของเด็กที่ปรากฏในโรงเรียนมักแยกไม่ออกจากปัญหาในชุมชน เช่น เด็กติดยาเสพติด เพราะมีกลไกการขายในชุมชน เด็กติดเอดส์ก็เพราะขาดการควบคุมสื่อและสถานบริการต่างๆ ในชุมชน นอกจากนั้น การพัฒนาโรงเรียนก็ยังต้องอาศัยพลังของชุมชน ทั้งในด้านแนวคิดแผนงาน โครงการ ทรัพยากรต่างๆ ซึ่งไม่ใช่แต่เรื่องเงินเท่านั้น แต่รวมทั้งภูมิปัญญาและความสามารถของคนในชุมชน ตลอดจนทรัพยากรทางด้านวัฒนธรรมของชุมชนด้วย กลยุทธ์การพัฒนาในภาพรวมทั้งหมดนี้ สรุปได้ดังในแผนภาพ

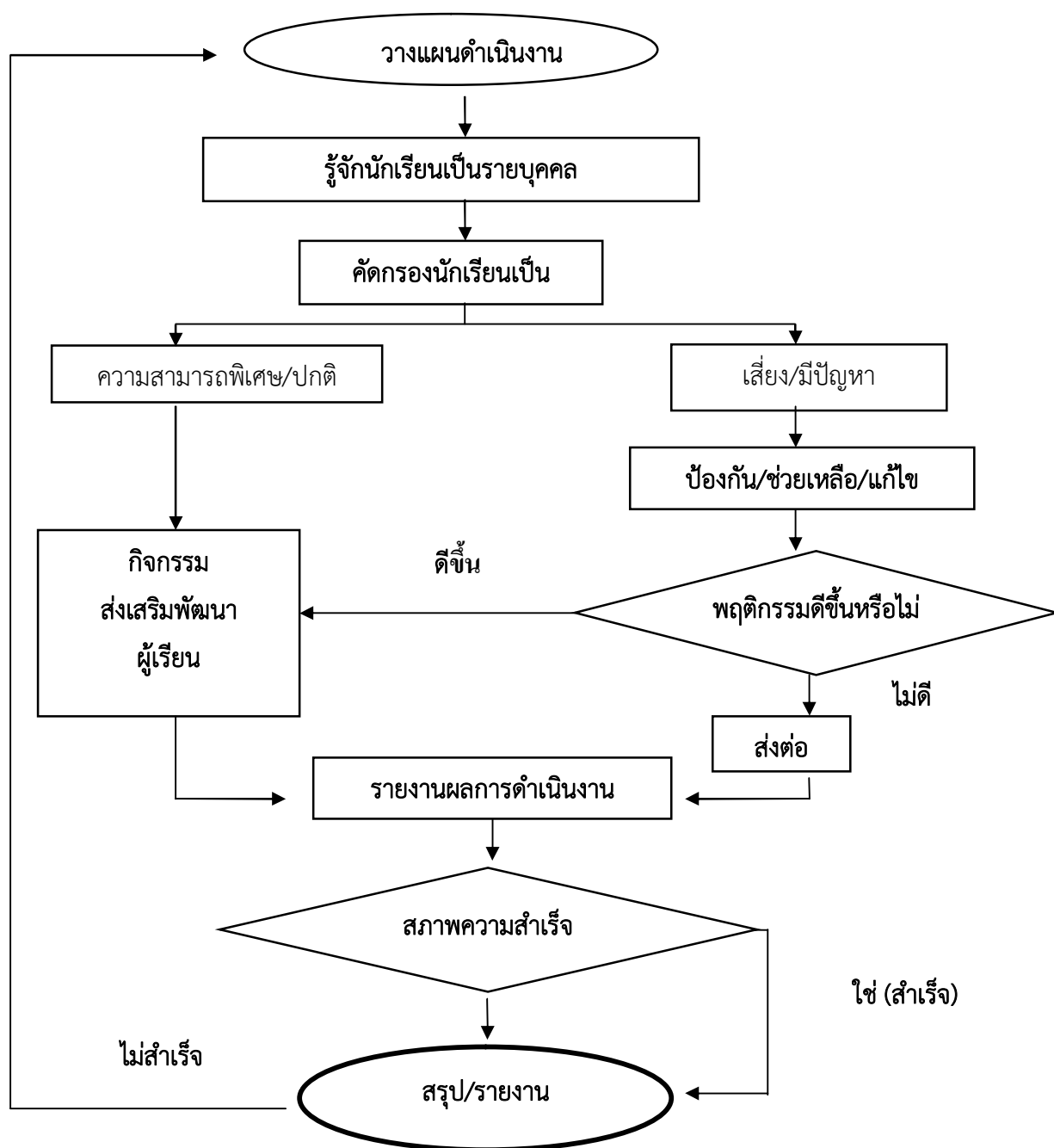
กลุ่มเป้าหมาย	จุดมุ่งหมาย	มิติของงาน	กลยุทธ์	ผู้ปฏิบัติ
เด็กปกติ	มั่นคงและเป็นสุข	ส่งเสริม	สร้างทักษะชีวิต	ครู
เด็กกลุ่มเสี่ยง	ปกติ/มั่นคงสุข	ป้องกัน	เป็นที่ปรึกษา	ครูประจำชั้น
เด็กมีปัญหา	ปกติ	แก้ไข	การให้คำปรึกษา การส่งต่อ	ครูแนะแนว และ ระบบบริการเฉพาะ
ชุมชน	ชุมชนร่วมพัฒนา	การมีส่วนร่วมของ ชุมชน	การวิเคราะห์ & ทำ แผนพัฒนาชุมชน	

ความหมายของระบบดูแลช่วยเหลือนักเรียน

ระบบดูแลช่วยเหลือนักเรียน เป็นกระบวนการดำเนินงานดูแลช่วยเหลือนักเรียนอย่างมีขั้นตอนพร้อมด้วยวิธีการและเครื่องมือการทำงานที่ชัดเจนโดยมีครูที่ปรึกษาเป็นบุคลากรหลักในการดำเนินการดังกล่าวและมีการประสานความร่วมมืออย่างใกล้ชิดกับครูที่เกี่ยวข้อง หรือบุคคลภายนอก รวมทั้งการสนับสนุนส่งเสริมจากโรงเรียน

การดูแลช่วยเหลือ หมายความว่า การส่งเสริม และการแก้ไขปัญหา โดยมีวิธีการและเครื่องมือสำหรับครูประจำชั้นหรือครูที่ปรึกษาและบุคลากรที่เกี่ยวข้อง เพื่อใช้ในการดำเนินงานพัฒนานักเรียนให้มีคุณลักษณะที่พึงประสงค์และปลอดภัยจากสารเสพติด

แผนภูมิที่ ๑ แสดงกระบวนการดำเนินงานตามระบบการดูแลช่วยเหลือนักเรียนอย่างรอบด้าน



กระบวนการดำเนินงานตามระบบการดูแลช่วยเหลือนักเรียนที่แสดงในแผนภูมิ เป็นความรับผิดชอบของครูประจำชั้นหรือครูที่ปรึกษาตลอดกระบวนการ โดยมีการประสานงานหรือรับการสนับสนุนจากผู้บริหาร ครูที่เกี่ยวข้องและผู้ปกครอง

องค์ประกอบของระบบการดูแลช่วยเหลือนักเรียน

ระบบการดูแลช่วยเหลือนักเรียน เป็นกระบวนการดำเนินงานที่มีองค์ประกอบ ๕ ประการ คือ

๑. การรู้จักนักเรียนเป็นรายบุคคล
๒. การคัดกรองนักเรียน
๓. การส่งเสริมนักเรียน
๔. การป้องกัน
๕. แก้ไขปัญหา
๖. การส่งต่อ

แต่ละองค์ประกอบของระบบการดูแลช่วยเหลือนักเรียนดังกล่าว มีความสำคัญ มีวิธีการและเครื่องมือที่แตกต่างกันไป แต่ความสัมพันธ์เกี่ยวเนื่องกัน ซึ่งเอื้อให้การดูแลช่วยเหลือนักเรียนของโรงเรียนเป็นระบบที่มีประสิทธิภาพ

๑. การรู้จักเด็กเป็นรายบุคคล

๑. ความสำคัญ

ด้วยความแตกต่างของนักเรียนแต่ละคนที่มีพื้นฐานความเป็นมาของชีวิตที่ไม่เหมือนกันหล่อหลอมให้เกิดพฤติกรรมหลากหลายรูปแบบ ทั้งด้านบวกและด้านลบ ดังนั้นการรู้ข้อมูลที่จำเป็นเกี่ยวกับตัวนักเรียนจึงเป็นสิ่งสำคัญ ที่จะช่วยให้ครูที่ปรึกษามีความเข้าใจนักเรียนมากขึ้น สามารถนำข้อมูลมาวิเคราะห์เอกรงค์คัดกรองนักเรียนเป็นประโยชน์ในการส่งเสริม การป้องกันและแก้ไขปัญหานักเรียนได้อย่างถูกวิธี ซึ่งเป็นข้อมูลเชิงประจักษ์มิใช่การใช้ความรู้สึกหรือการคาดเดาโดยเฉพาะในการแก้ไขปัญหานักเรียน ซึ่งจะทำให้เกิดข้อผิดพลาดต่อการช่วยเหลือนักเรียนหรือเกิดได้น้อยที่สุด

๒. ข้อมูลพื้นฐานของนักเรียน

ครูที่ปรึกษาควรมีข้อมูลเกี่ยวกับนักเรียนอย่างน้อย 3 ด้านใหญ่ๆ คือ

๑. ด้านความสามารถ แยกเป็น
 - 1.1 ด้านการเงิน
 - 1.2 ด้านความสามารถอื่นๆ
๒. ด้านสุขภาพ แยกเป็น
 - 2.1 ด้านร่างกาย
 - 2.2 ด้านจิตใจ
๓. ด้านพฤติกรรม
๔. ด้านครอบครัว
 - 4.1 ด้านเศรษฐกิจ
 - 4.2 ด้านการคุ้มครองนักเรียน
 - 4.3 ด้านการเลี้ยงดู

๕. ด้านสังคม

๖. ด้านอื่นๆ ที่ครูพบเพิ่มเติม ซึ่งมีความสำคัญหรือเกี่ยวข้องกับการดูแลช่วยเหลือนักเรียน

ข้อมูลพื้นฐานของนักเรียนที่ควรทราบ

ข้อมูลนักเรียน	ข้อมูลพื้นฐานของนักเรียนที่ควรทราบ
๑. ด้านความสามารถ ๑.๑ ด้านการเงิน ๑.๒ ด้านความสามารถอื่นๆ	<ul style="list-style-type: none">- ผลสัมฤทธิ์ทางการเรียนในแต่ละวิชา- ผลการเรียนเฉลี่ยในแต่ละภาคเรียน- พฤติกรรมการเรียนในห้องเรียนที่มีผลต่อการเรียนรู้ของนักเรียน เช่น ไม่ตั้งใจเรียน ขาดเรียน- ความสามารถในการฟัง พูด อ่าน เขียน- เชี่ยวชาญ- ทักษะการสื่อสาร- บทบาทหน้าที่พิเศษในโรงเรียน- ความสามารถพิเศษ- การเข้าร่วมกิจกรรมต่างๆ ทั้งในโรงเรียนและนอกโรงเรียน
๒. ด้านสุขภาพ ๒.๑ ด้านร่างกาย ๒.๒ ด้านจิตใจ	<ul style="list-style-type: none">- ส่วนสูง น้ำหนัก- โรคประจำตัว ความบกพร่องทางร่างกาย เช่น การได้ยิน การมองเห็น- การทำงานของกล้ามเนื้อเล็ก กล้ามเนื้อใหญ่- การใช้มือ- การทรงตัว- การเคลื่อนไหว- การเปลี่ยนแปลงเกี่ยวกับเพศ- อารมณ์ซึมเศร้า วิตกกังวล- การควบคุมตัวเอง- การยอมรับในเหตุและผล- ความเมตตากรุณา- ทักษะในการระบายความเครียด- ความร่าเริงแจ่มใส
ข้อมูลนักเรียน	ข้อมูลพื้นฐานของนักเรียนที่ควรทราบ
	<ul style="list-style-type: none">- ความมั่นคงทางจิตใจ ไม่อ่อนไหว หรือกลัวเกินไป- ความสมาธิ

	<ul style="list-style-type: none"> - ความคิดริเริ่มสร้างสรรค์ - ความมีจินตนาการ
๓. ด้านพฤติกรรม	<ul style="list-style-type: none"> - ความประพฤติ - ความเฉื่อยชา - ความก้าวร้าว - การเก็บตัว - การขอร้องแกผู้อื่น - ความอิจฉาริษยา - การโกหก - การขโมย - การหนีโรงเรียน - การหนีออกจากบ้าน - การใช้จ่ายเกินตัว - การใช้สารเสพติด - การประพฤติตนไม่เหมาะสมทางเพศ
๔. ด้านครอบครัว ๔.๑ ด้านเศรษฐกิจ ๔.๒ ด้านการคุ้มครองนักเรียน ๔.๓ ด้านการเลี้ยงดู	<ul style="list-style-type: none"> - รายได้ครอบครัว - อาชีพของบิดา มารดา ผู้ปกครอง - ค่าใช้จ่ายในการมาโรงเรียนของนักเรียน - จำนวนพี่น้อง/บุคคลในครอบครัว - สถานภาพของบิดา มารดา ผู้ปกครอง - ลักษณะที่อยู่อาศัยและสิ่งแวดล้อม - การเจ็บป่วยของบุคคลในครอบครัว - การใช้สารเสพติด การติดยา การพนันของคนในครอบครัว - บุคคลที่ดูแลรับผิดชอบนักเรียน - ความสัมพันธ์ของบุคคลในครอบครัว - การสื่อสารระหว่างนักเรียนกับคนในครอบครัว - ความรับผิดชอบต่อหน้าที่ของนักเรียนในครอบครัว
ข้อมูลนักเรียน	ข้อมูลพื้นฐานของนักเรียนที่ควรทราบ
๕. ด้านสังคม	<ul style="list-style-type: none"> - ทักษะในการจัดการแก้ปัญหา กับผู้อื่น - ทักษะในการสื่อสาร - การปรับตัวเข้ากับกลุ่ม

	<ul style="list-style-type: none"> - การกล้าแสดงออก - การมีส่วนร่วมกับกลุ่ม - ความรับผิดชอบต่อตนเอง ผู้อื่น และสังคม - ความมีระเบียบวินัย - ความเป็นผู้นำ - การปฏิบัติตามกฎเกณฑ์และเคารพสิทธิของผู้อื่น - การแยกผิด ถูก ชั่ว ดี - การละอายต่อบาป - การคบเพื่อนต่างเพศ
--	--

๑. วิธีการและเครื่องมือในการรู้จักนักเรียนเป็นรายบุคคล

ครูที่ปรึกษาควรใช้วิธีการและเครื่องมือที่หลากหลาย เพื่อให้ได้ข้อมูลนักเรียนที่ครอบคลุม ทั้งด้านความสามารถ ด้านสุขภาพและด้านครอบครัว ที่สำคัญ คือ

๑) ระเบียบสะสม (ปพ.๘)

ระเบียบสะสมเป็นเครื่องมือในรูปแบบของเอกสารเพื่อการเก็บรวบรวมข้อมูลที่เกี่ยวข้องกับตัวนักเรียน เป็นผู้กรอกข้อมูลและครูที่ปรึกษานำข้อมูลเหล่านั้นมาศึกษาพิจารณาทำความเข้าใจนักเรียนเบื้องต้น หากข้อมูลไม่เพียงพอ หรือมีข้อสังเกตบางประการ ก็ควรหาข้อมูลเพิ่มเติมด้วยวิธีต่างๆ เช่น การสอบถามจากนักเรียนโดยตรง การสอบถามจากครูอื่นๆ หรือเพื่อนๆ ของนักเรียน เป็นต้น รวมทั้งการใช้เครื่องมือทดสอบต่างๆ หากครูที่ปรึกษาดำเนินการได้

๒) แบบประเมินจุดแข็งจุดอ่อน (SDQ)

แบบประเมินจุดแข็งจุดอ่อน ไม่ได้เป็นแบบวัดหรือแบบทดสอบ แต่เป็นเครื่องมือสำหรับการคัดกรองนักเรียนด้านพฤติกรรม การปรับตัว ที่มีผลเกี่ยวข้องกับสภาพจิต ซึ่งจะช่วยให้ครูที่ปรึกษามีแนวทางพิจารณานักเรียนด้านสุขภาพจิตมากขึ้น

แบบประเมินจุดแข็งจุดอ่อน เป็นเครื่องมือที่กรมสุขภาพจิตเป็นผู้จัดทำขึ้น โดยพัฒนาจาก The Strengths and Difficulties Questionnaire (SDQ) ประเทศเยอรมนี ซึ่งใช้กันแพร่หลายในประเทศแถบยุโรป เพราะมีความเที่ยงและความตรง จำนวนข้อไม่มากนัก คณะผู้จัดทำของกรมสุขภาพจิต โดยแพทย์หญิงพรรณพิมล หล่อตระกูล เป็นหัวหน้าคณะได้ทำการวิจัยเพื่อวิเคราะห์ค่าความเที่ยงและความตรงของแบบประเมิน และหาเกณฑ์มาตรฐาน (Norm) ของเด็กไทย

แบบประเมินจุดแข็งจุดอ่อน มี ๓ ชุด คือ

- ชุดที่ครูเป็นผู้ประเมินเด็ก
- ชุดที่พ่อแม่ ผู้ปกครอง เป็นผู้ประเมินเด็ก

- ชุดที่เด็กประเมินตนเอง

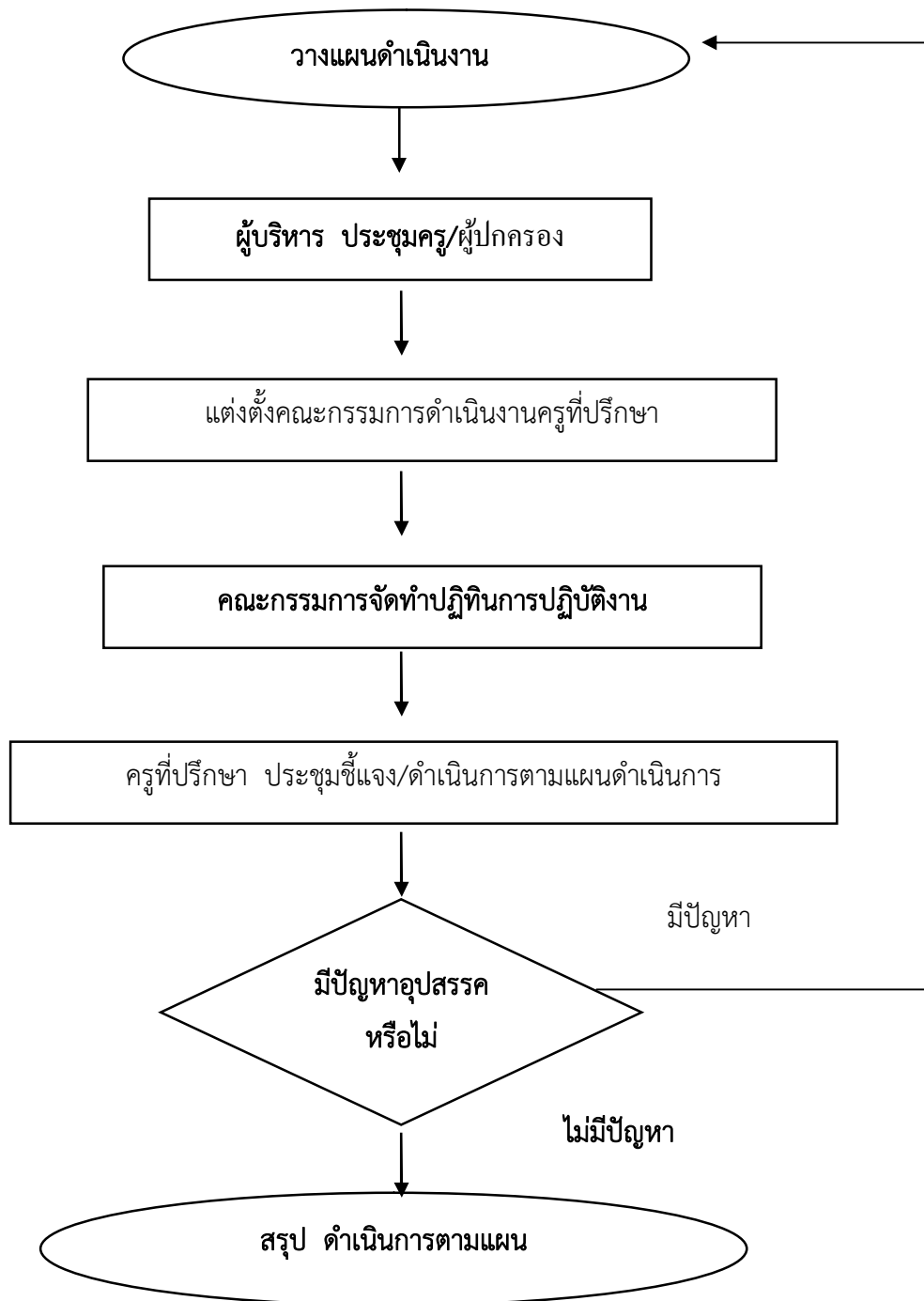
ทั้ง 3 ชุด มีเนื้อหาและจำนวนข้อ 25 ข้อเท่ากัน โดยระยะเวลาที่ประเมินไม่ควรห่างจากนักเรียนประเมินตนเองเกิน 1 เดือน ซึ่งทางโรงเรียนวัดเสด็จใช้แบบประเมินทั้ง 3 ชุด พร้อมกันเพื่อตรวจสอบความถูกต้องของผลที่ออกมา

๓) วิธีการและเครื่องมืออื่นๆ

ในกรณีที่ข้อมูลของนักเรียนจากระเบียนสะสมและแบบประเมินจุดแข็งจุดอ่อน ไม่เพียงพอ หรือ เกิดกรณีที่จำเป็นต้องมีข้อมูลเพิ่มเติมอีก ครูประจำชั้นใช้วิธีการและเครื่องมืออื่นๆ เพิ่มเติม เช่น การสังเกตพฤติกรรมอื่นๆ ในห้องเรียน การสังเกตพัฒนาการด้านสังคมของนักเรียน การสัมภาษณ์และการเยี่ยมบ้านนักเรียน การศึกษาจากแฟ้มสะสมผลงาน การศึกษาข้อมูลจากแบบบันทึกการตรวจสอบสุขภาพด้วยตนเอง ซึ่งจัดทำโดยกรมอนามัย เป็นต้น

แผนภูมิ ระบบดูแลช่วยเหลือนักเรียน

ขั้นที่ ๑ การวางแผนการดำเนินงาน

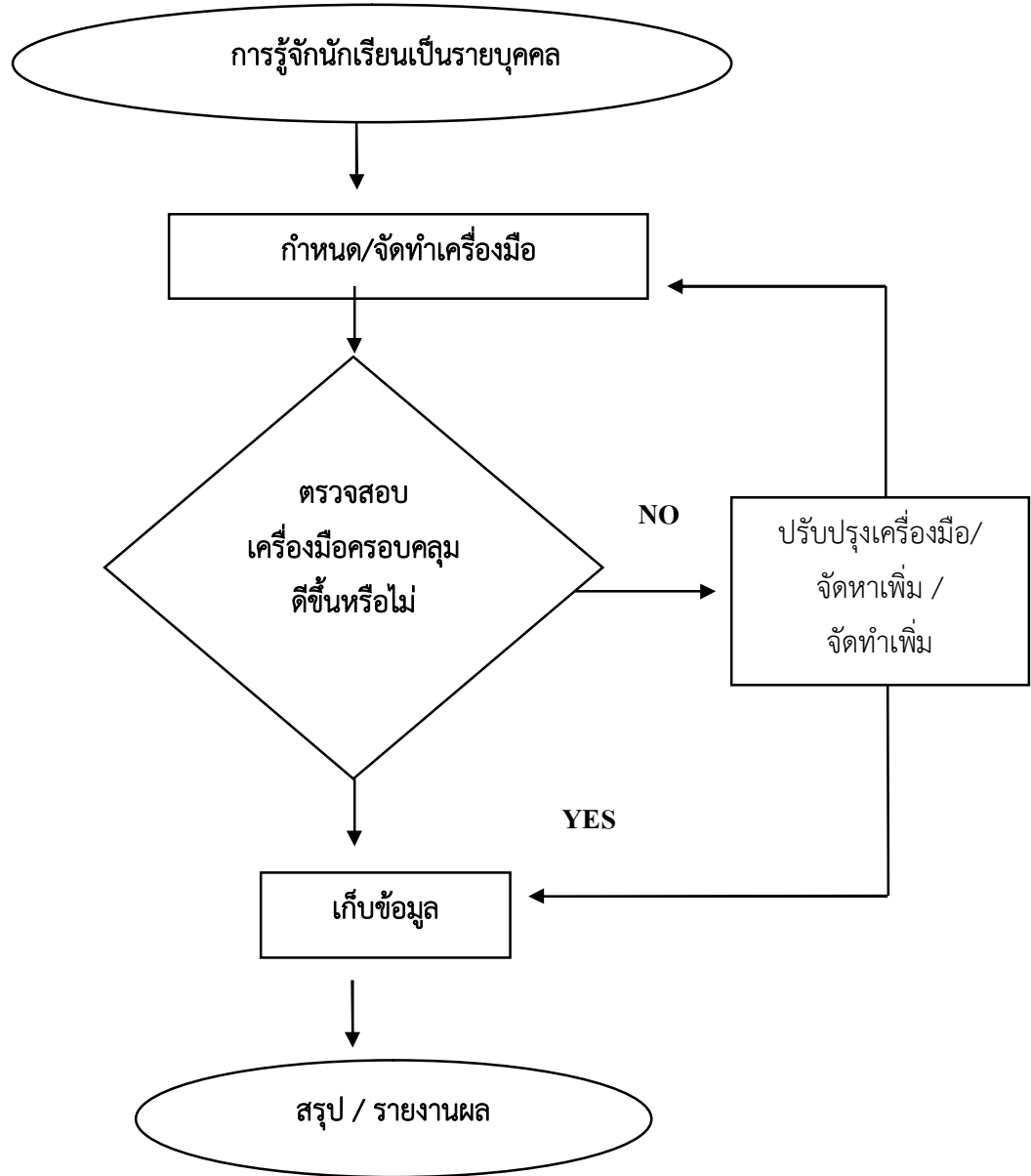


กระบวนการดำเนินงานระบบดูแลช่วยเหลือนักเรียน “โรงเรียนวัดเสด็จ สำนักงานเขตพื้นที่การศึกษาประถมศึกษาลำปาง เขต ๑”
ขั้นที่ ๑ การวางแผนการดำเนินงาน

กระบวนการ	วิธีมาตรฐาน	ตัวชี้วัด	บันทึกมาตรฐาน	ความสอดคล้องกับมาตรฐาน		
				สพฐ.	สมศ.	ระบบดูแล
วางแผน / ประชุมชี้แจงการดำเนินงานระบบดูแลช่วยเหลือนักเรียน	<p>๑. ผู้บริหาร ประชุมคณะครู แต่งตั้งคณะทำงานระบบดูแลช่วยเหลือนักเรียน ๓ คณะ ได้แก่ ทีมนำ ทีมพัฒนา ครูที่ปรึกษา เพื่อร่วมกันกำหนดการดำเนินงานระบบดูแลช่วยเหลือนักเรียน โดย</p> <ul style="list-style-type: none"> - ประชุมชี้แจงผู้ปกครองนักเรียน ชี้แจงวัตถุประสงค์ / บทบาท ของครูที่ปรึกษา ที่มีต่อการดำเนินงานระบบดูแลช่วยเหลือนักเรียน <p>๒. ครูที่ปรึกษารับทราบภาระงาน บทบาทหน้าที่ และการแบ่งนักเรียนในความรับผิดชอบ จัดประชุมนักเรียนในความรับผิดชอบ นัดหมายการออกเยี่ยมบ้านนักเรียน เพื่อให้ได้ข้อมูลรายละเอียดที่ควรทราบของนักเรียนแต่ละคน</p>	<ul style="list-style-type: none"> - ร้อยละ ๑๐๐ ของครูที่เข้าร่วมประชุมชี้แจงการดำเนินงานระบบดูแลช่วยเหลือนักเรียน - ร้อยละ ๘๐ ของผู้ปกครองนักเรียนที่เข้าร่วมประชุมชี้แจงการดำเนินงานระบบดูแลช่วยเหลือนักเรียน - ที่เข้าร่วมประชุมชี้แจงการดำเนินงานระบบดูแลช่วยเหลือนักเรียน 	<ul style="list-style-type: none"> - บันทึกการประชุม - คำสั่งแต่งตั้งคณะกรรมการ “ทีมนำ” “ทีมพัฒนา” “ครูที่ปรึกษา” - รายชื่อครูที่ปรึกษาและนักเรียนที่รับผิดชอบ - ปฏิทินการดำเนินงาน - บันทึกการประชุมผู้ปกครอง 	มฐ. ๘ ๙ ๑๑ ๑๓	ตบช. ๗ ๑๒	มฐ. ๒

แผนภูมิ ระบบดูแลช่วยเหลือนักเรียนอย่างรอบด้าน

ขั้นที่ ๒ การรู้จักนักเรียนเป็นรายบุคคล

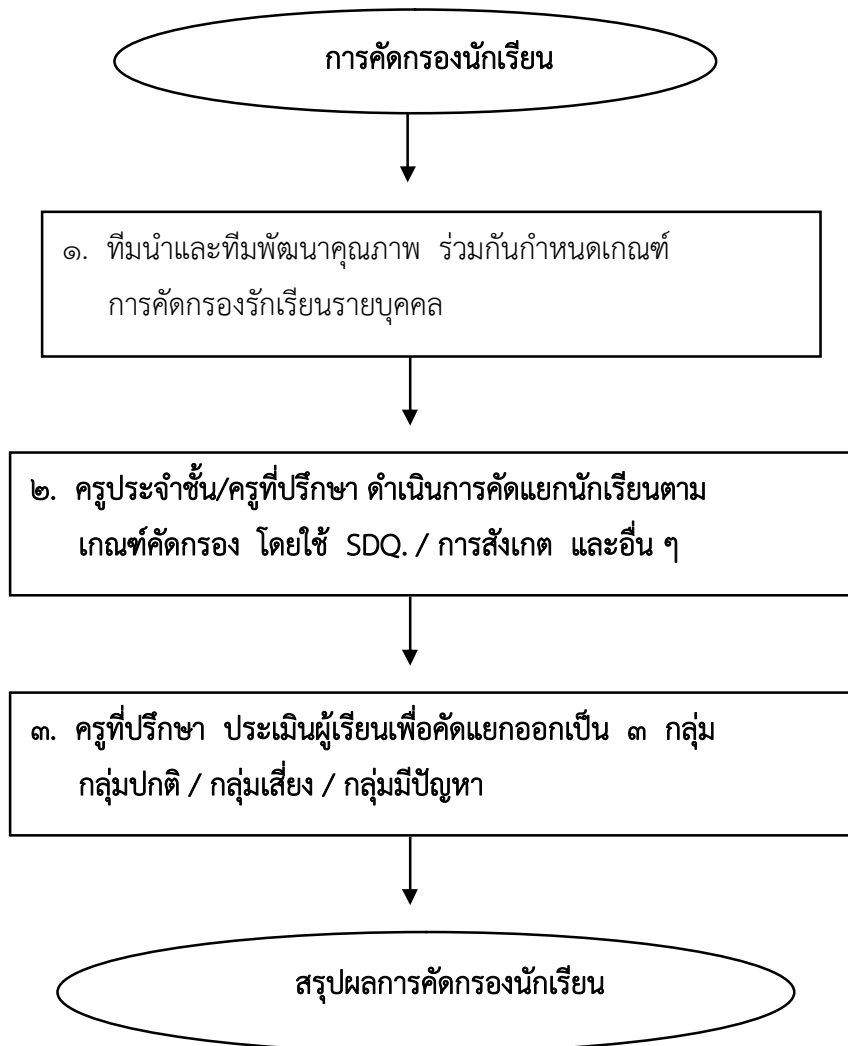


กระบวนการดำเนินงานระบบดูแลช่วยเหลือนักเรียนอย่างรอบด้าน
 “โรงเรียนวัดเสด็จ สำนักงานเขตพื้นที่การศึกษาประถมศึกษาลำปาง เขต ๑”
 ชั้นที่ ๒ การรู้จักนักเรียนเป็นรายบุคคล

กระบวนการ	วิธีมาตรฐาน	ตัวชี้วัด	บันทึกมาตรฐาน	ความสอดคล้องกับมาตรฐาน		
				สพฐ.	สมศ.	ระบบดูแล
การรู้จักนักเรียนเป็นรายบุคคล	ครูประจำชั้นดำเนินการศึกษาข้อมูลของนักเรียนที่อยู่ในความดูแลเป็นรายบุคคลในด้านต่างๆดังนี้ - ด้านความสามารถ - ด้านพฤติกรรม - ด้านอารมณ์ - ด้านสังคม โดยวิธีการ ดังนี้ - สอบถาม - สัมภาษณ์ - เยี่ยมบ้าน - ดูผลสัมฤทธิ์ทางการเรียน - สสำรวจความสามารถพิเศษ (๑๐ แว)	- ครูประจำชั้นทุกคนรู้จักนักเรียนที่รับผิดชอบเป็นรายบุคคลและมีสรุปผลการศึกษานักเรียนเป็นรายบุคคล - นักเรียนร้อยละ ๑๐๐ ได้รับการเยี่ยมบ้าน และมีข้อมูลนักเรียนเป็นรายบุคคล - โรงเรียนมีข้อมูลนักเรียนรายบุคคลครบร้อยละ ๑๐๐	เอกสาร แบบบันทึกการศึกษานักเรียน ดังนี้ ๑) ระเบียบสะสม (ปพ. ๘) ๒) แบบบันทึกการเยี่ยมบ้าน ๓) แบบสรุปการเยี่ยมบ้านระดับห้องเรียน ๔) แบบสรุปการเยี่ยมบ้านระดับโรงเรียน ๕) แบบสัมภาษณ์ผู้ปกครอง ๖) แบบสอบถามผู้ปกครอง ๗) แบบวิเคราะห์ตนเอง ๘) แบบวัดความสามารถพิเศษ (๑๐ แวอัจฉริยะ) ๙) แบบสำรวจข้อมูลนักเรียนรายบุคคล ๑๐) แบบสำรวจข้อมูลประวัติครอบครัวนักเรียน ๑๑) แบบสังคมมิติ ๑๒) แบบสำรวจการเดินทางมาโรงเรียน	มฐ. ๑ ๒ ๗ ๘ ๙ ๑๐ ๑๒ ๑๓ ๑๕	ตบช. ๑ ๒ ๖ ๗ ๘ ๑๑ ๑๒	มฐ. ๑ ตบช. ๑-๕ มฐ. ๒ ตบช. ๒.๑ มฐ. ๓ ตบช. ๑-๔

แผนภูมิ ๔ ระบบดูแลช่วยเหลือนักเรียน

ขั้นที่ ๓ การคัดกรองนักเรียน



กระบวนการดำเนินงานระบบดูแลช่วยเหลือนักเรียน “โรงเรียนวัดเสด็จ สำนักงานเขตพื้นที่การศึกษาประถมศึกษาลำปาง เขต ๑”
 ชั้นที่ ๓ การคัดกรองนักเรียน

กระบวนการ	วิธีมาตรฐาน	ตัวชี้วัด	บันทึกมาตรฐาน	ความสอดคล้องกับมาตรฐาน		
				สพฐ.	สมศ.	ระบบดูแล
การคัดกรองนักเรียน	๑. ทีมนำและทีมพัฒนาคุณภาพร่วมกัน กำหนดเกณฑ์การคัดกรองนักเรียนรายบุคคล ๒. ครูประจำชั้น ครูที่ปรึกษา ดำเนินการ แยกกลุ่มนักเรียนตามเกณฑ์การคัดกรอง โดย SDQ การสังเกต ฯลฯ ๓. ครูที่ปรึกษาประเมินผู้เรียนเพื่อคัดแยกเป็น ๓ กลุ่ม คือ กลุ่มปกติ กลุ่มเสี่ยง และกลุ่มมีปัญหา ๔. สรุปผลการคัดกรอง	ครูร้อยละ ๑๐๐ ทำการคัดกรองนักเรียนในความรับผิดชอบ โดยใช้ SDQ	- แบบคัดกรองนักเรียนเป็นรายบุคคล (แบบบันทึกที่ ๓) - แบบสรุปการคัดกรองนักเรียนเป็นรายบุคคล (แบบบันทึกที่ ๔)	มฐ. ๑๐.๒ ๑๕.๑	ตบช. ๘.๑ ๑๑.๑ ๑๑.๓	

๒. การคัดกรองนักเรียน

๑. ความสำคัญ

การคัดกรองนักเรียน เป็นการพิจารณาข้อมูลที่เกี่ยวข้องกับตัวนักเรียน เป็น 3 กลุ่ม คือ

๑. กลุ่มปกติ คือ นักเรียนที่ได้รับการวิเคราะห์ข้อมูลต่างๆ ตามเกณฑ์การคัดกรองของโรงเรียนแล้ว อยู่ในเกณฑ์ของกลุ่มปกติ

๒. กลุ่มเสี่ยง คือ นักเรียนที่จัดอยู่ในเกณฑ์ของกลุ่มเสี่ยงตามเกณฑ์การคัดกรองของโรงเรียน ซึ่งโรงเรียนต้องให้การป้องกันและแก้ไข

๓. กลุ่มมีปัญหา คือ นักเรียนที่จัดอยู่ในเกณฑ์ของกลุ่มที่มีปัญหาตามเกณฑ์การคัดกรองของโรงเรียน ซึ่งโรงเรียนต้องช่วยเหลือและแก้ปัญหาตามกรณี

การจัดกลุ่มนักเรียน มีประโยชน์ต่อครูที่ปรึกษา ครูประจำชั้น ผู้ที่เกี่ยวข้องในการหาวิธี เพื่อส่งเสริมพัฒนาและหาวิธีการเพื่อช่วยเหลือนักเรียนด้วยความถูกต้อง แก้ปัญหาได้ตรงปัญหา มีความรวดเร็วในการแก้ปัญหาเพราะมีข้อมูลของนักเรียนในด้านต่างๆ ซึ่งถ้าครูประจำชั้นไม่ได้คัดกรองนักเรียนเพื่อการจัดกลุ่มแล้ว เป้าหมายเพื่อแก้ปัญหาของนักเรียนจะไม่ชัดเจนจะมีความล่าช้าในการช่วยเหลือ เพราะบางกรณีจำเป็นต้องแก้ไขโดยเร่งด่วน

ผลการคัดกรองนักเรียน ครูประจำชั้นผู้ที่เกี่ยวข้องจำเป็นจะต้องระมัดระวังอย่างยิ่งที่จะไม่ทำให้นักเรียนรับรู้ได้ว่าตนเองถูกจัดกลุ่มอยู่ในกลุ่มเสี่ยงหรือกลุ่มที่มีปัญหาซึ่งมีความแตกต่างจากกลุ่มปกติแม้นักเรียนจะรู้ตัวว่า ขณะนี้ตนมีพฤติกรรมอย่างไรหรือประสบปัญหาใดก็ตาม และเพื่อเป็นการป้องกันการล้อเลียนในหมู่เพื่อนอีกด้วย ดังนั้นครูประจำชั้นผู้ที่เกี่ยวข้องจะต้องมีการประสานงานกับผู้ปกครอง เพื่อการช่วยเหลือนักเรียน ควรระมัดระวังการสื่อสารที่ทำให้ผู้ปกครองเกิดความรู้สึกว่าบุตรหลานของตนถูกจัดอยู่ในกลุ่มที่มีปัญหาแตกต่างจากเพื่อนนักเรียนอื่นๆ ซึ่งมีผลเสียต่อตัวนักเรียนในภายหลังได้

๒. แนวทางการวิเคราะห์ข้อมูลเพื่อการคัดกรองนักเรียน

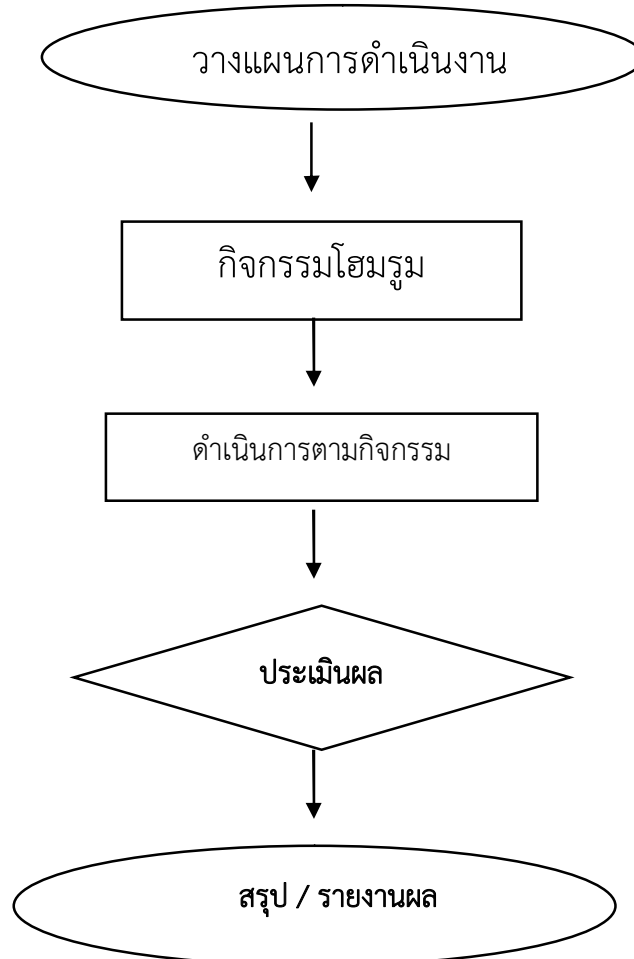
การวิเคราะห์ข้อมูลเพื่อการคัดกรองนักเรียน ให้อยู่ในดุลพินิจของครูประจำชั้น ผู้ที่เกี่ยวข้อง และยึดถือเกณฑ์การคัดกรองนักเรียนของโรงเรียนเป็นหลัก ดังนั้นโรงเรียนจึงมีการประชุมครู เพื่อพิจารณาเกณฑ์การจัดกลุ่มนักเรียนร่วมกัน เพื่อให้มาตรฐานหรือแนวทางการคัดกรองนักเรียนที่เหมือนกัน เป็นที่ยอมรับของครูในโรงเรียน รวมทั้งให้มีการกำหนดเกณฑ์ว่าความรุนแรงหรือความดีของพฤติกรรมมีเท่าใด จึงจะจัดอยู่ในกลุ่มเสี่ยงหรือกลุ่มมีปัญหา

การพิจารณาเพื่อจัดทำเกณฑ์การคัดกรองและแหล่งข้อมูล เพื่อคัดกรองนักเรียนแต่ละด้าน มีประเด็นการพิจารณาดังตัวอย่างต่อไปนี้

ข้อมูลนักเรียน	ประเด็นการพิจารณา	แหล่งข้อมูล
๑. ด้านความสามารถ ๑.๑ ด้านการเรียน	๑) ผลการเรียนรู้ที่ได้และความเปลี่ยนแปลงของผลการเรียน ๒) ความเอาใจใส่ความพร้อมในการเรียน ๓) ความสามารถในการเรียน ๔) ความสม่ำเสมอการมาโรงเรียน เวลาที่มาโรงเรียน	- ระเบียบสะสม (ปพ.๘) - วิธีการอื่นๆ เช่น การสังเกต พฤติกรรมนักเรียน การได้ข้อมูลจากครูที่เกี่ยวข้องกับนักเรียน เป็นต้น
๑.๒ ด้านความสามารถอื่นๆ	๑) การแสดงออกถึงความสามารถพิเศษที่มี ๒) ความถนัด ความสนใจ ในผลงานอดีตที่ผ่านมา ๓) บทบาทที่พิเศษในโรงเรียน ๔) การเข้าร่วมกิจกรรมต่างๆ	
๒. ด้านสุขภาพ ๒.๑ ด้านร่างกาย	๑) ความปกติ ความพิการ หรือความบกพร่องทางร่างกาย เช่น การมองเห็น การได้ยิน เป็นต้น ๒) โรคประจำตัว ๓) ความสัมพันธ์ระหว่างน้ำหนักกับส่วนสูง ๔) ความสะอาดของร่างกาย	- ระเบียบสะสม (ปพ.๘) - วิธีการอ่านๆ เช่น การสังเกตการณ์ สอบถามจากคูพยาบาลจากแบบบันทึกการตรวจสุขภาพ เป็นต้น
๒.๒ ด้านจิตใจ	สภาพอารมณ์ที่มีผลต่อการดำเนินชีวิตประจำวัน เช่น ความวิตกกังวลหรือซึมเศร้า	- ระเบียบสะสม (ปพ.๘) - แบบประเมินจุดแข็งจุดอ่อน - แบบสังเกต
๓. ด้านพฤติกรรม	๑) ความประพฤติ เช่น การลักขโมย ก้าวร้าว ๒) พฤติกรรมต่างๆ ที่มีผลกระทบต่อ การเรียน ความสามารถพิเศษและการปรับตัวของนักเรียน เช่น พฤติกรรมที่อยู่ไม่นิ่ง สมาธิสั้น	- ระเบียบสะสม (ปพ.๘) - วิธีการอื่นๆ เช่น การสังเกต พฤติกรรมนักเรียน การได้ข้อมูลจากครูที่เกี่ยวข้องกับนักเรียน เป็นต้น

ข้อมูลนักเรียน	ประเด็นการพิจารณา	แหล่งข้อมูล
๓. ด้านพฤติกรรม	๓) การแสดงพฤติกรรมต่อเพื่อน ครูและผู้ปกครอง การใช้สารเสพติด การทำร้ายตนเอง พฤติกรรมทางเพศที่ไม่เหมาะสม เป็นต้น	-
๔. ด้านครอบครัว		
๔.๑ ด้านเศรษฐกิจ	๑) ผู้หารายได้ให้ครอบครัว ๒) ฐานะเศรษฐกิจของครอบครัว ภาระหนี้สิน ๓) ความเพียงพอของรายรับกับรายจ่าย ๔) จำนวนเงินที่นักเรียนได้รับและใช้จ่ายในแต่ละวัน	- ระเบียบสะสม (ปพ.๘) - ได้ข้อมูลจากเพื่อนนักเรียน - การได้ข้อมูลจากนักเรียนโดยตรง
๔.๒ ด้านคุ้มครองนักเรียน	๑) ความสามารถในการคุ้มครองดูแลนักเรียนได้อย่างเหมาะสมของผู้ปกครอง ๒) ความเหมาะสมของสภาพที่อยู่อาศัย	- ระเบียบสะสม (ปพ.๘) - การสังเกตพฤติกรรมนักเรียน - การสอบถามนักเรียนโดยตรงหรือจากเพื่อน
๔.๓ ด้านการเลี้ยงดู	๑) ความสัมพันธ์ของคนในครอบครัว เช่น ครอบครัวอบอุ่น หรือทะเลาะเบาะแว้ง การใช้ความรุนแรงในการตัดสินแก้ไข ปัญหา ซึ่งมีผลกระทบต่อพฤติกรรมของนักเรียน เช่น ซึม เหม่อลอย ไม่อยากกลับบ้าน เป็นต้น ๒) สมาชิกในครอบครัวใช้สารเสพติด สุรา หรือเล่นการพนัน รวมถึงการเจ็บป่วยเรื้อรัง ๓) แบบอย่างของครอบครัว	- การเยี่ยมบ้าน - การสังเกตพฤติกรรม - การสอบถามจากนักเรียนโดยตรงหรือจากเพื่อน
๕. ด้านสังคม	๑) ครอบครัวแยกตัวจากสังคมแวดล้อมหรือถูกกีดกันจากสังคมแวดล้อม ๒) ความสัมพันธ์ของครอบครัวต่อชุมชน	- การเยี่ยมบ้าน - การสอบถามจากแหล่งข้อมูลต่างๆ เช่น เพื่อนบ้าน เพื่อนนักเรียน

แผนภูมิ ระบบดูแลช่วยเหลือนักเรียน
ขั้นที่ ๔ กิจกรรมส่งเสริมพัฒนานักเรียน



กระบวนการดำเนินงานระบบดูแลช่วยเหลือนักเรียน “โรงเรียนรียนวัดเสด็จ สำนักงานเขตพื้นที่การศึกษาประถมศึกษาลำปาง เขต ๑”
 ชั้นที่ ๔ กิจกรรมส่งเสริมพัฒนานักเรียน

กระบวนการ	วิธีมาตรฐาน	ตัวชี้วัด	บันทึกมาตรฐาน	ความสอดคล้องกับมาตรฐาน		
				สพฐ.	สมศ.	ระบบดูแล
การส่งเสริมพัฒนานักเรียน (กิจกรรมโฮมรูม)	<ul style="list-style-type: none"> - ประชุมคณะครูเพื่อสร้างความรู้ความเข้าใจเกี่ยวกับการจัดกิจกรรมโฮมรูม - กำหนดกิจกรรมโฮมรูม - กำหนดวัตถุประสงค์ของกิจกรรมโฮมรูม - ทำแผนจัดกิจกรรมโฮมรูม - ดำเนินการจัดกิจกรรมโฮมรูม - ประเมินผลการจัดกิจกรรมโฮมรูม - จัดกิจกรรมเสริมหากไม่ผ่านการประเมิน - สรุปรายงานผลการจัดกิจกรรมโฮมรูม 	<ul style="list-style-type: none"> - ครูร้อยละ ๑๐๐ มีความรู้ความเข้าใจเกี่ยวกับกิจกรรมโฮมรูม - กิจกรรมโฮมรูม - แผนการจัดกิจกรรมโฮมรูม - นักเรียนร้อยละ ๑๐๐ เข้าร่วมกิจกรรมโฮมรูม - นักเรียนร้อยละ ๘๐ มีพฤติกรรมที่แสดงออกถึงความพึงพอใจ 	<ul style="list-style-type: none"> - แบบบันทึกการประชุมคณะครู - แบบบันทึกกิจกรรมโฮมรูม - แผนการจัดกิจกรรมโฮมรูม - แบบบันทึกพฤติกรรมนักเรียน - แบบประเมินพฤติกรรมนักเรียน - แบบบันทึกกิจกรรมเสริม - แบบสรุปผลการดำเนินงาน 	มฐ. ๑๐	ตบช. ๘	มฐ. ๒.๓

๓. การส่งเสริมพัฒนานักเรียน

๑. ความสำคัญ

การส่งเสริมพัฒนานักเรียน เป็นการสนับสนุนให้นักเรียนทุกคนที่อยู่ในความดูแลของครูประจำชั้น ไม่ว่าจะเป็นนักเรียนกลุ่มปกติ กลุ่มเสี่ยง และกลุ่มที่มีปัญหาให้มีคุณภาพมากขึ้น มีความภาคภูมิใจในตนเองในด้านต่างๆ ซึ่งจะป้องกันมิให้นักเรียนที่อยู่ในกลุ่มปกติกลายเป็นนักเรียนกลุ่มเสี่ยงมีปัญหา และการช่วยเหลือให้นักเรียนกลุ่มเสี่ยง กลุ่มมีปัญหา กลับมาเป็นนักเรียนกลุ่มปกติ และมีคุณภาพตามที่โรงเรียนหรือชุมชนคาดหวังต่อไป

๒. วิธีการและเครื่องมือเพื่อการส่งเสริมนักเรียน

การส่งเสริมนักเรียนมีหลายวิธีที่โรงเรียนสามารถพิจารณาดำเนินการได้ แต่มีกิจกรรมหลักสำคัญที่โรงเรียนต้องดำเนินการ คือ

- ๑) การจัดกิจกรรมโฮมรูม (Homerroom)
- ๒) การนัดประชุมผู้ปกครองชั้นเรียน (Classroom meeting)
- ๓) กิจกรรมอื่นๆ

แนวทางการจัดกิจกรรมโฮมรูมของโรงเรียนวัดเสด็จ

๑) การจัดกิจกรรมโฮมรูม (Homerroom)

สาระความรู้	แนวทางดำเนินการ
<p>☀️ กิจกรรมโฮมรูม เป็นกิจกรรมที่ดำเนินการเพื่อการส่งเสริมนักเรียนเป็นรายบุคคลหรือเป็นกลุ่มก็ได้ ซึ่งสถานที่ที่ใช้ในการจัดกิจกรรมโฮมรูมอาจเป็นที่ห้องเรียนหรือนอกห้องเรียน ให้มีบรรยากาศเสมือนบ้านที่มีครูประจำชั้นและนักเรียนเป็นดังสมาชิกในครอบครัวเดียวกัน และมีการทำกิจกรรมที่มีประโยชน์ต่อนักเรียนในด้านต่างๆ เช่น การรู้จักตนเองของนักเรียน การรู้จักผู้อื่นและสิ่งแวดล้อม มีทักษะการตัดสินใจ ทักษะในการปรับตัว และการวางแผนชีวิต เป็นต้น กิจกรรมเหล่านี้ครูและนักเรียนควรมีส่วนร่วมในการจัดกิจกรรมร่วมกัน</p> <p>☀️ ประโยชน์ของการจัดกิจกรรมโฮมรูมจะ</p>	<p>แนวทางดำเนินการกิจกรรมโฮมรูม มีดังนี้</p> <p>(๑) กำหนดกิจกรรมโฮมรูม โดยยึดความต้องการของนักเรียนให้นักเรียนมีส่วนร่วมในกิจกรรมโฮมรูมดังนี้</p> <p>๑.๑สำรวจความต้องการของนักเรียนในการจัดกิจกรรมโฮมรูม</p> <p>๑.๒พิจารณาเลือกหัวข้อและวิธีการจัดกิจกรรมให้สอดคล้องกับความต้องการของนักเรียน หรือให้เหมาะสมกับสถานการณ์นั้นๆ เป็นเรื่องที่ทันสมัย</p> <p>๑.๓การจัดกิจกรรมโฮมรูมแต่ละครั้งควรมีการดำเนินการเป็นหลักฐานทั้งก่อนดำเนินการ และหลังดำเนินการ ซึ่งเขียนในรูปแบบของการบันทึกการจัดกิจกรรม หรืออื่นๆ รวมทั้งมีการบันทึกสรุปผลที่เกิดขึ้นหลังการจัดกิจกรรมทุกครั้ง ซึ่งการบันทึกอาจบันทึกในแผนการจัดกิจกรรมหรือในแบบฟอร์มบันทึกที่แยกออกมาต่างหากก็ได้</p> <p>๑.๔ประเมินผลการจัดกิจกรรมและจัดทำรายงาน</p> <p>(๒) โรงเรียนกำหนดแนวทางการจัดกิจกรรมโฮมรูม หรือคู่มือในการจัดกิจกรรมแต่ละครั้ง โดยมีจุดมุ่งหมาย เนื้อหาสาระที่สอดคล้องกับ</p>

<p>ช่วยให้ครูประจำชั้นรู้จักนักเรียนมากขึ้น สามารถส่งเสริมความสามารถและป้องกันปัญหาของนักเรียนได้อีกด้วย</p>	<p>นโยบายของโรงเรียนในการพัฒนานักเรียน ครูประจำชั้นก็ดำเนินการตามนั้น แต่ให้มีการยืดหยุ่นในการกำหนดหัวข้อและวิธีดำเนินกิจกรรมให้เหมาะสมและทันสมัยด้วย</p> <p>(๓) วิธการผสมผสาน โดยยึดความต้องการของนักเรียนและนโยบายของโรงเรียนในการพัฒนานักเรียนในการจัดกิจกรรมโฮมรูม</p> <p>(๔) วิธการอื่นๆ ตามความเหมาะสม</p>
--	--

๒) การจัดกิจกรรมประชุมผู้ปกครอง (Classroom meeting)

สาระความรู้	แนวทางดำเนินการ
<p>☸ การประชุมผู้ปกครองชั้นเรียน เป็นพบปะระหว่างครูประจำชั้นกับผู้ปกครองนักเรียนที่ครูประจำชั้นดูแลอยู่เพื่อสร้างความสัมพันธ์อันดีต่อกัน และ และผู้ปกครอง</p> <p>☸ การประชุมผู้ปกครองดังกล่าวจะทำให้ นักเรียนได้รับความเอาใจใส่ดูแลจากผู้ปกครองมากขึ้น ทั้งเป็นการส่งเสริมให้ นักเรียนมีคุณภาพ มีความสามารถมากยิ่งขึ้น ร่วมมือกับทางโรงเรียนในการป้องกัน หรือแก้ไขปัญหาของนักเรียน</p>	<p>ครูประจำชั้นจัดประชุมภาคเรียนละ 1 ครั้ง ซึ่งการประชุมนี้มิใช่การใช้การรายงานสิ่งต่างๆ ที่เกี่ยวข้องกับตัวนักเรียนให้ผู้ปกครองทราบเพียงอย่างเดียว แต่เป็นการจัดกิจกรรมต่างๆ ที่จะทำให้ผู้ปกครอง มีส่วนร่วมในการช่วยเหลือดูแลนักเรียนให้มากขึ้น ดังนั้นสิ่งสำคัญที่ควรตระหนักในการจัดกิจกรรมประชุมก็คือ</p> <ol style="list-style-type: none"> ๑. การเตรียมการ <p>ครูประจำชั้นเตรียมความพร้อมก่อนการประชุมในด้านต่างๆ โดยเฉพาะข้อมูลของนักเรียนแต่ละคน และกิจกรรมที่จะดำเนินการโดยกำหนดวัตถุประสงค์ในการจัดกิจกรรมที่ชัดเจน</p> ๒. การสื่อสาร <p>ครูประจำชั้นควรระมัดระวังคำพูดที่ก่อให้เกิดความรู้สึกทางลบหรือต่อต้านจากผู้ปกครอง เช่น การตำหนินักเรียนหรือผู้ปกครอง การแจ้งข้อบกพร่องของนักเรียนในที่ประชุม ใช้คำพูดที่แสดงถึงความเข้าใจในตัวนักเรียน แสดงถึงความห่วงใยใส่ใจของครูที่มีต่อนักเรียนทุกคน และอาศัยกิจกรรมที่จะทำให้ผู้ปกครองตระหนักในความรับผิดชอบ และต้องการปรับปรุงหรือแก้ไขในส่วนบกพร่องของนักเรียน</p> ๓. การจัดกิจกรรมในการประชุม <p>การที่จะให้ผู้ปกครองมีส่วนร่วมในการประชุมนั้น จำเป็นต้องใช้กิจกรรมต่างๆ โดยเริ่มต้นด้วยการสร้างความคุ้นเคยระหว่างผู้ปกครองด้วยกันก่อน จึงจะมีกิจกรรมอื่นๆ ให้ผู้ปกครองแสดงความคิดเห็น ซึ่งเป็นสาระที่เป็นประโยชน์ต่อการช่วยเหลือนักเรียน</p> ๔. การสรุปผลและบันทึกหลักฐานในการประชุมผู้ปกครอง <p>ในการประชุมแต่ละครั้ง ครูประจำชั้นควรมีการสรุปผลและจัดทำเอกสารเป็นหลักฐาน เพื่อประโยชน์ดังนี้</p>

	<p>๔.๑ เป็นหลักฐานในการประชุมทุกครั้ง</p> <p>๔.๒ เป็นข้อมูลสำหรับดูแลช่วยเหลือนักเรียนต่อไป</p> <p>๔.๓ เป็นข้อมูลสำหรับการประชุมให้สอดคล้องกับความต้องการของผู้ปกครองในครั้งต่อไป</p>
--	---

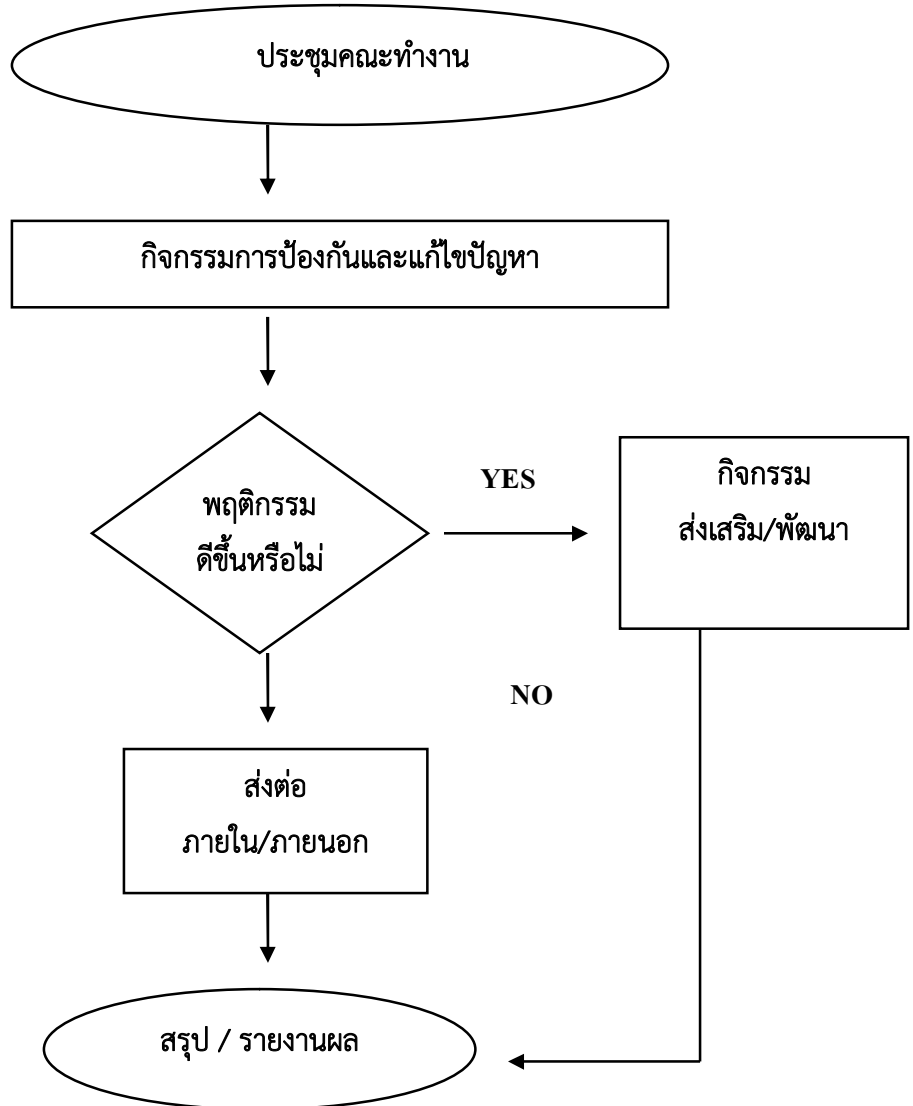
๓) กิจกรรมอื่นๆ

กิจกรรมที่ส่งผลให้นักเรียนมีความภูมิใจในตนเองในด้านต่างๆ ตัวอย่างเช่น กิจกรรมกลุ่มผู้บำเพ็ญประโยชน์

สาระความรู้	แนวทางดำเนินการ
<p>✿ กิจกรรมกลุ่มบำเพ็ญประโยชน์เป็นกิจกรรมที่ดำเนินการเพื่อส่งเสริมนักเรียนเป็นรายบุคคลหรือรายกลุ่มก็ได้ เพื่อให้ นักเรียนได้บำเพ็ญประโยชน์เพื่อส่วนรวม อันก่อให้เกิดความเสียสละ ความสามัคคีใน กลุ่ม สถานที่จัดกิจกรรมอาจเป็นห้องเรียน หรือนอกห้องเรียนก็ได้</p> <p>✿ ประโยชน์ของการจัดกิจกรรมกลุ่ม บำเพ็ญประโยชน์จะช่วยให้ นักเรียนรู้จัก และคุ้นเคยกับครูประจำชั้นและทำให้ นักเรียนมีความเสียสละและมีความสามัคคี ในกลุ่ม</p>	<p>๑. สำรวจความต้องการของนักเรียน</p> <p>๒. พิจารณาเลือกกิจกรรมและสถานที่บำเพ็ญประโยชน์</p> <p>๓. จัดกิจกรรมกลุ่มผู้บำเพ็ญประโยชน์แต่ละครั้งควรมีการดำเนินการ เป็นหลักฐานทั้งก่อนและดำเนินการและหลังดำเนินการ ซึ่งเป็น การจดบันทึก หรือสรุปผลหลักการจัดกิจกรรมทุกครั้ง</p> <p>๔. ประเมินผลการจัดกิจกรรมและจัดทำรายงาน</p>

แผนภูมิ ระบบดูแลช่วยเหลือนักเรียน

ขั้นที่ ๕ การป้องกันและแก้ไข้ปัญหา



กระบวนการดำเนินงานระบบดูแลช่วยเหลือนักเรียน “โรงเรียนวัดเสด็จ สำนักงานเขตพื้นที่การศึกษาประถมศึกษาลำปาง เขต ๑”
 ชั้นที่ ๕ การป้องกันแก้ไขปัญหา

กระบวนการ	วิธีมาตรฐาน	ตัวชี้วัด	บันทึกมาตรฐาน	ความสอดคล้องกับมาตรฐาน		
				สพฐ.	สมศ.	ระบบดูแล
การป้องกัน และแก้ไข ปัญหา	๑. ประชุมคณะทำงาน	- คณะทำงานร่วมกันประชุม วางแผนจัดกิจกรรมป้องกัน แก้ไขปัญหาคณาจารย์ ๑ ครั้ง	- คำสั่งแต่งตั้งคณะทำงาน - แบบบันทึกการประชุม	มฐ. ๙	ตบช.	มฐ. ๒.๔
	๑.๑ แต่งตั้งคณะทำงานการป้องกันแก้ไขปัญหา					
	๑.๒ ประชุมชี้แจงคณะทำงาน วิเคราะห์ การจัดกิจกรรมป้องกันแก้ไขปัญหา					
	๒. กิจกรรมป้องกันและแก้ไขปัญหา	- นักเรียนร้อยละ ๑๐๐ ของ นักเรียนกลุ่มเสี่ยงและกลุ่มมี ปัญหาได้รับการดูแลช่วยเหลือ เบื้องต้นอย่างถูกต้องต่อเนื่อง	- บันทึกการให้คำปรึกษา และ/หรือรายงานการช่วย เหลือนักเรียน	มฐ. ๑๒	ตบช. ๘	มฐ. ๒.๔ ๒.๕
	๒.๑ กิจกรรมในห้องเรียน					
	๒.๒ กิจกรรมเสริมหลักสูตร					
	๒.๓ กิจกรรมเพื่อนช่วยเพื่อน					
	๒.๔ กิจกรรมซ่อมเสริม	- นักเรียนกลุ่มเสี่ยง/กลุ่ม มีปัญหาไม่ต่ำกว่าร้อยละ ๕๐ ได้รับการดูแล	- สรุปผลการคัดกรองและ ช่วยเหลือนักเรียนเป็นรายบุคคล			
	๒.๕ กิจกรรมอบรมประจำสัปดาห์		- สรุปรายงานผลการอบรม นักเรียนรายสัปดาห์			
	๒.๖ กิจกรรมศึกษารายกรณี		- สรุปรายงานผลการจัดกิจกรรม			
	๒.๗ กิจกรรมสื่อสารกับผู้ปกครอง		- สรุปบันทึกผลการศึกษารายกรณี - แบบบันทึกการสังเกตพฤติกรรม นักเรียน			
	๓. ประเมินพฤติกรรม/สังเกตพฤติกรรม	- นักเรียนกลุ่มเสี่ยง/กลุ่มมี ปัญหาไม่ต่ำกว่าร้อยละ ๘๐ ได้รับการประเมินให้ผ่าน การประเมินพฤติกรรม		มฐ. ๙	ตบช. ๘	มฐ. ๒.๓

กระบวนการ	วิธีมาตรฐาน	ตัวชี้วัด	บันทึกมาตรฐาน	ความสอดคล้องกับมาตรฐาน		
				สพฐ.	สมศ.	ระบบดูแล
	<p>๔. การส่งต่อนักเรียน</p> <p>๔.๑ ส่งต่อภายใน</p> <p>๔.๒ ส่งต่อภายนอก โดย</p> <ul style="list-style-type: none"> - ประสานและบันทึกการส่งต่อไปยังครูที่เกี่ยวข้องในการช่วยเหลือนักเรียน - ติดตามการช่วยเหลือจากผู้เกี่ยวข้อง - ประสานงานและบันทึกการส่งนักเรียนไปยังผู้เชี่ยวชาญภายนอก 	<ul style="list-style-type: none"> - ร้อยละ ๑๐๐ ของนักเรียนกลุ่มเสี่ยง/มีปัญหาทุกคนได้รับการดูแลช่วยเหลือเบื้องต้นอย่างถูกต้อง - นักเรียนกลุ่มเสี่ยง/กลุ่มมีปัญหาได้รับการดูแลช่วยเหลือจนมีสภาพปกติไม่ต่ำกว่าร้อยละ ๕๐ 	<ul style="list-style-type: none"> - แบบบันทึกรายงานผลการดูแลช่วยเหลือนักเรียน - แบบบันทึกการส่งต่อนักเรียน - แบบรายงานผลการช่วยเหลือนักเรียน 	มฐ. ๑๒	ตบช. ๘	มฐ. ๒.๔ มฐ. ๒.๕
	<p>๕. สรุปรายงานผล</p> <p>๕.๑ ครูที่ปรึกษารายงานผลต่อครูผู้รับผิดชอบระบบดูแลช่วยเหลือนักเรียนทุกเดือน</p> <p>๕.๒ ครูผู้รับผิดชอบระบบดูแลช่วยเหลือนักเรียนภาคเรียนละ ๑ ครั้ง</p>	<ul style="list-style-type: none"> - ครูที่ปรึกษาส่งรายงานผลครูผู้รับผิดชอบระบบดูแลช่วยเหลือนักเรียนเดือนละ ๑ ครั้ง - ครูผู้รับผิดชอบระบบดูแลช่วยเหลือนักเรียนภาคเรียนละ ๑ ครั้ง 	<ul style="list-style-type: none"> - รายงานผลการป้องกันและแก้ไขปัญหานักเรียน 	มฐ. ๑๒	ตบช. ๘	มฐ. ๒.๓

๕. การป้องกันช่วยเหลือนักเรียนและแก้ไขปัญหา

๑. ความสำคัญ

ในการดูแลช่วยเหลือนักเรียน ครูที่ปรึกษา ครูประจำชั้น และผู้ที่เกี่ยวข้องให้ความเอาใจใส่กับนักเรียนทุกคนเท่าเทียมกัน แต่สำหรับนักเรียนกลุ่มเสี่ยง/มีปัญหา นั้น จำเป็นอย่างมากที่จะต้องให้ความดูแลและเอาใจใส่อย่างใกล้ชิด และหาวิธีช่วยเหลือป้องกันโดยไม่ปล่อยปละละเลยนักเรียนจนกลายเป็นปัญหาสังคม การป้องกันช่วยเหลือนักเรียนจึงเป็นภาระงานที่ยิ่งใหญ่ และมีคุณค่าอย่างมากในการพัฒนาให้นักเรียนเติบโตเป็นบุคคลที่มีคุณภาพของสังคมต่อไป

๒. วิธีการและเครื่องมือเพื่อการป้องกันและช่วยเหลือนักเรียน

การป้องกันช่วยเหลือให้กับนักเรียนนั้นมีหลายเทคนิควิธีการ แต่สิ่งที่ครูที่ปรึกษา ครูประจำชั้น และผู้ที่เกี่ยวข้องจำเป็นต้องดำเนินการ มี ๓ ประการ คือ

๑. การให้คำปรึกษาเบื้องต้น
๒. การจัดกิจกรรมเพื่อป้องกันช่วยเหลือนักเรียน
๓. การจัดกิจกรรมอื่นๆ ในการป้องกันช่วยเหลือนักเรียนเฉพาะหน้า และกิจกรรมการป้องกันระยะยาว

ตัวอย่างการจัดกิจกรรม

๑. การให้คำปรึกษาเบื้องต้น

สาระความรู้	แนวทางดำเนินการ
<p>✿ การให้คำปรึกษาเบื้องต้นกับนักเรียน เป็นหารช่วยเหลือและป้องกันปัญหาสังคม ให้ลดน้อยลง ทั้งด้านความรู้สึก ความคิด และการปฏิบัติตนเองของนักเรียนในทางที่ไม่ถูกต้อง โดยมุ่งหวังให้นักเรียนมีการเปลี่ยนแปลงพฤติกรรม ไปแต่ในทางที่ดีงาม หรือพึงประสงค์</p> <p>✿ ปัจจัยสำคัญที่ช่วยให้การให้คำปรึกษาเบื้องต้นที่มีประสิทธิภาพในการช่วยเหลือนักเรียน ครูที่ให้คำปรึกษาควรมีความรู้และทักษะพื้นฐาน</p>	<p>ผู้ให้คำปรึกษาควรมีความรู้และความพร้อมในการให้คำปรึกษาช่วยเหลือนักเรียนด้านความรู้สึกที่ดีต่อนักเรียน ตั้งแต่เริ่มต้นจนจบ การให้คำปรึกษาจะต้องมีกระบวนการในการให้คำปรึกษา ดังนี้</p> <ol style="list-style-type: none">๑. สร้างสัมพันธภาพ๒. พิจารณาทำความเข้าใจปัญหา๓. กำหนดวิธีการดำเนินการป้องกันการให้ความช่วยเหลือนักเรียน๔. การเป็นผู้ให้คำปรึกษาที่ดี มีคุณภาพนั้น ผู้ให้คำปรึกษาควรปฏิบัติดังนี้ <ol style="list-style-type: none">๑. รับการฝึกอบรมเกี่ยวกับการให้คำปรึกษาหรือวิธีการดูแลช่วยเหลือนักเรียนในด้านต่างๆ ซึ่งอาจรับการอบรมจากหน่วยงานภายนอกหรือโรงเรียนจัดอบรมให้๒. หมั่นฝึกฝนทักษะการให้คำปรึกษาและพัฒนาอย่างสม่ำเสมอ๓. ศึกษาค้นคว้าเพิ่มเติมเกี่ยวกับจิตวิทยาพัฒนาการหรือความรู้ที่เกี่ยวข้องกับการให้คำปรึกษา การดูแลช่วยเหลือนักเรียน

๒. การจัดกิจกรรมเพื่อป้องกันช่วยเหลือนักเรียน

สาระความรู้	แนวทางดำเนินการ
<p>✿ ในการป้องกันและช่วยเหลือนักเรียน นอกจากจะทำให้การปรึกษาเบื้องต้นแล้ว การจัดกิจกรรมต่างๆ เพื่อเป็นการช่วยเหลือนักเรียนก็เป็นสิ่งสำคัญ เพราะจะทำให้การป้องกันและช่วยเหลือนักเรียนมีประสิทธิภาพ ก่อให้เกิดความร่วมมือร่วมใจของทุกคนและผู้ปกครอง</p>	<p>ครูที่ปรึกษา สามารถคิดพิจารณากิจกรรมเพื่อการป้องกันและช่วยเหลือนักเรียนได้หลายแนวทางซึ่งในที่นี้สรุปได้ 5 แนวทางที่จำเป็น คือ</p> <ol style="list-style-type: none"> ๑. การใช้กิจกรรมเสริมหลักสูตร ๒. การใช้กิจกรรมในห้องเรียน ๓. การใช้กิจกรรมเพื่อนช่วยเพื่อน ๔. การใช้กิจกรรมชมเสริม ๕. การใช้กิจกรรมการสื่อสารกับผู้ปกครอง <p>สำหรับข้อ ๒,๓ และ ๕ ครูที่ปรึกษาสามารถดำเนินการด้วยตนเอง ส่วนข้อที่ ๑ และ ๔ จำเป็นต้องมีการประสานงานเพื่อขอความร่วมมือจากครูอื่นๆ ที่เกี่ยวข้อง รวมทั้งการสนับสนุนของผู้บริหารโรงเรียนด้วย แต่อย่างไรก็ตามการช่วยเหลือทั้ง ๕ กิจกรรมดังกล่าว ครูที่ปรึกษาสามารถขอคำแนะนำความคิดเห็นจากครูอื่นๆในการจัดกิจกรรมให้ได้ผลยิ่งขึ้น</p> <p>การพิจารณาเลือกใช้กิจกรรม ครูที่ปรึกษาควรคำนึงถึง</p> <ol style="list-style-type: none"> ๑. ความเหมาะสม สอดคล้องกับลักษณะปัญหา ๒. บุคลิกลักษณะของนักเรียนแต่ละคน ๓. สภาพชั้นเรียน / โรงเรียน / ชุมชน <p>ทั้ง ๕ กิจกรรม มีรายละเอียดแสดงไว้ในภาคผนวก เรื่องตัวอย่างการจัดกิจกรรมป้องกันและช่วยเหลือนักเรียนเป็นรายบุคคล และแบบสรุปรายงานผลการดูแลช่วยเหลือนักเรียน</p>

๓. การจัดกิจกรรมอื่นๆ ในการป้องกันดูแลช่วยเหลือนักเรียนเฉพาะหน้า และกิจกรรมการป้องกันระยะยาว

สาระความรู้	แนวทางดำเนินการ
<p>✿ การจัดกิจกรรมอื่นๆ ในการป้องกันดูแลช่วยเหลือนักเรียนเฉพาะหน้า และกิจกรรมการป้องกันระยะยาว เป็นการจัดกิจกรรมที่ต้องต้องจัดและมีการวางแผนอย่างรอบคอบเพื่อให้กิจกรรมที่จะจัดให้เด็กมีความเหมาะสม</p>	<p>การวางแผนการจัดกิจกรรม ครูประจำชั้นมีความรู้ความสามารถและมีการวางแผนที่รอบคอบ ดังนี้</p> <ol style="list-style-type: none"> ๑. ต้องมีความรู้ทางด้านจิตวิทยาและการพัฒนาเด็ก ๒. มีวิธีการเสริมสร้างคุณค่าให้กับเด็ก ๓. การจัดกิจกรรมกลุ่มควรจัดให้เหมาะสมกับวัยเด็ก ๔. รู้จักการสร้างความสัมพันธ์ที่ดีระหว่างเด็กหรือนักเรียนร่วมกัน ๕. สร้างความสัมพันธ์ที่ดีต่อครอบครัวของเด็กกับผู้ปกครอง

ข้อตระหนักในการป้องกันและช่วยเหลือนักเรียน

๑. การรักษาความลับ

- ๑.๑ เรื่องราวข้อมูลนักเรียนที่ต้องป้องกันและให้ความช่วยเหลือไม่ควรนำไปเปิดเผย ยกเว้นเพื่อขอความร่วมมือในการจะช่วยให้มีการป้องกันช่วยเหลือนักเรียนกับบุคคลที่เกี่ยวข้อง โดยระบุชื่อสกุลจริงของนักเรียน และการเปิดเผยควรเป็นไปในลักษณะการให้เกียรตินักเรียน
- ๑.๒ บันทึกข้อมูลการป้องกันการช่วยเหลือดูแลนักเรียน ควรเก็บไว้ในที่ที่เหมาะสมและสะดวกในการเรียกใช้
- ๑.๓ การรายงานการป้องกันการช่วยเหลือนักเรียน ควรรายงานในส่วนที่เปิดเผยโดยให้เกียรติและคำนึงถึงประโยชน์ของนักเรียนเป็นสำคัญ

๒. การป้องกัน

- ๒.๑ การป้องกันช่วยเหลือนักเรียน ต้องพิจารณาสาเหตุของการที่จะป้องกันให้ครบถ้วน และหาวิธีป้องกันช่วยเหลือให้เหมาะสมกับสาเหตุนั้นๆ เพราะการป้องกันมิได้เกิดจากสาเหตุใดเพียงสาเหตุเดียว แต่อาจจะเกิดจากหลายๆ สาเหตุที่เกี่ยวข้องสัมพันธ์กัน
- ๒.๒ การป้องกันมีหลายวิธีการ ต้องป้องกันให้ตรงกับสาเหตุของการที่จะป้องกันให้ครบถ้วน และหาวิธีป้องกันและช่วยเหลือให้สอดคล้องกับความต้องการและเหมาะสมกับนักเรียน เนื่องจากความแตกต่างของบุคคล ดังนั้นการป้องกันและให้ความช่วยเหลือนักเรียนควรจะให้ฝึกฝน เพื่อการนำไปให้ให้เหมาะสมกับการป้องกันช่วยเหลือนักเรียนในแต่ละคน

การแก้ปัญหา

๑. ความสำคัญ

ในการช่วยเหลือนักเรียน ครูประจำชั้น ผู้ที่เกี่ยวข้องควรให้ความสนใจนักเรียนทุกคนเท่าเทียมกัน แต่สำหรับนักเรียนกลุ่มที่มีปัญหานั้น จำเป็นอย่างมากที่จะต้องให้ความดูแลเอาใจใส่อย่างใกล้ชิดและหาวิธีช่วยเหลือเพื่อแก้ไขปัญหา โดยไม่ปล่อยปละละเลยนักเรียนจนกลายเป็นปัญหาของสังคม การแก้ไขปัญหาของนักเรียนจึงเป็นภาระงานที่ยิ่งใหญ่และมีคุณค่าอย่างมากในการพัฒนาให้นักเรียนเติบโตเป็นบุคคลที่มีคุณภาพของสังคมต่อไป

๒. วิธีการและเครื่องมือเพื่อแก้ไขปัญหา

การแก้ไขปัญหาให้กับนักเรียนนั้นมีหลายเทคนิค วิธีการ แต่สิ่งที่ครูประจำชั้น และผู้ที่เกี่ยวข้องจำเป็นต้องดำเนินการ มี ๓ ประการ คือ

๑. การให้คำปรึกษาเบื้องต้น
๒. การจัดกิจกรรมเพื่อแก้ไขปัญหา
๓. การจัดกิจกรรมอื่นๆ เช่น การแก้ปัญหาเฉพาะหน้า และกิจกรรมการแก้ปัญหาระยะยาว

ตัวอย่างในการจัดกิจกรรม

๑. การให้คำปรึกษาเบื้องต้น

สาระความรู้	แนวทางดำเนินการ
<p>✿ การให้คำปรึกษาเบื้องต้นกับนักเรียน เป็นการช่วยเหลือผ่อนคลายนปัญหาให้ลดน้อยลงทั้งด้านความรู้สึก ความคิดและการแก้ปัญหาปฏิบัติตนของนักเรียนในทางที่ไม่ถูกต้อง โดยมุ่งหวังให้นักเรียนมีการเปลี่ยนแปลงพฤติกรรมไปในทางที่ดีงามและพึงประสงค์</p> <p>✿ ปัจจัยสำคัญที่ช่วยให้การปรึกษาเบื้องต้นมีประสิทธิภาพในการช่วยเหลือนักเรียน ครูประจำชั้น ผู้ที่เกี่ยวข้อง ควรมีความรู้และทักษะพื้นฐาน ดังนี้</p> <ol style="list-style-type: none"> 1. จิตวิทยาวัยรุ่น 2. ความต้องการพื้นฐานของมนุษย์ ทั้งร่างกายและจิตใจ 3. กระบวนการและทักษะการปรึกษาเบื้องต้นที่สำคัญ คือ <ul style="list-style-type: none"> - การสร้างสัมพันธภาพ - การใช้คำถาม - การรับฟังทั้งเนื้อหาและความรู้สึก 4. แนวทางการแก้ปัญหาของนักเรียนในแต่ละลักษณะปัญหา เช่น ด้านการเรียน สุขภาพ ครอบครัว หรือการใช้สารเสพติด การพนัน หนีเรียน เป็นต้น ซึ่งการศึกษาค้นคว้าได้จากเอกสารของหน่วยงานต่างๆ 	<p>ครูประจำชั้น ผู้ที่เกี่ยวข้อง ควรมีความพร้อมในการให้คำปรึกษาช่วยเหลือนักเรียนด้วยความรู้สึที่ดีต่อนักเรียนตั้งแต่เริ่มต้นจนจบการศึกษา โดยมีกระบวนการในการปรึกษา ดังนี้</p> <p>กระบวนการปรึกษา</p> <ul style="list-style-type: none"> - สร้างสัมพันธภาพ - พิจารณาทำความเข้าใจปัญหา - กำหนดวิธีการและดำเนินการแก้ปัญหา - ยุติการปรึกษา <p>การเป็นผู้ให้การปรึกษาที่ดี มีคุณภพนั้น ครูประจำชั้น ผู้ที่เกี่ยวข้อง ควรปฏิบัติ ดังนี้</p> <ol style="list-style-type: none"> 1. รับการฝึกอบรมเกี่ยวกับการปรึกษาหรือวิธีการดูแลช่วยเหลือนักเรียนในด้านต่างๆ ซึ่งอาจรับการอบรมจากหน่วยงานภายนอกหรือโรงเรียนจัดอบรมให้ 2. หมั่นฝึกทักษะการปรึกษาและพัฒนาตนเองอย่างสม่ำเสมอ 3. ศึกษา ค้นคว้าเพิ่มเติมเกี่ยวกับจิตวิทยา พัฒนาการหรือความรู้ที่เกี่ยวข้องกับการปรึกษาการดูแลช่วยเหลือนักเรียน

๒. การจัดกิจกรรมเพื่อแก้ปัญหาของนักเรียน

สาระความรู้	แนวทางดำเนินการ
<p>✿ ในการแก้ไขปัญหานักเรียน นอกจากจะให้คำปรึกษาเบื้องต้นแล้ว การจัดกิจกรรมต่างๆ เพื่อช่วยเหลือนักเรียนก็ เป็นสิ่งสำคัญ เพราะจะทำให้การช่วยเหลือ มีประสิทธิภาพ ก่อให้เกิดความร่วมมือร่วมใจของครูทุกคน</p>	<p>ครูประจำชั้น ผู้ที่เกี่ยวข้อง สามารถคิดพิจารณากิจกรรมเพื่อแก้ไข ปัญหาของนักเรียนได้หลายแนวทาง ซึ่งมี ๕ แนวทางที่จำเป็น คือ</p> <ol style="list-style-type: none"> ๑. การใช้กิจกรรมเสริมหลักสูตร ๒. การใช้กิจกรรมในห้องเรียน ๓. การใช้กิจกรรมเพื่อนช่วยเพื่อน ๔. การใช้กิจกรรมซ่อมเสริม ๕. การใช้กิจกรรมการสื่อสารกับผู้ปกครอง <p>สำหรับข้อ ๒ ,๓ และ ๕ ครูประจำชั้น ผู้ที่เกี่ยวข้อง สามารถ ดำเนินการด้วยตนเอง ส่วนข้อที่ ๑ และ ๔ จำเป็นต้องมีการประสานงาน เพื่อขอความร่วมมือจากครูอื่นๆ ที่เกี่ยวข้อง รวมทั้งการสนับสนุนของ ผู้บริหารโรงเรียนด้วย อย่างไรก็ตามการช่วยเหลือทั้ง ๕ กิจกรรมดังกล่าว ครูประจำชั้นผู้ที่เกี่ยวข้องสามารถขอคำแนะนำความคิดเห็นจากครูคน อื่น ในการจัดกิจกรรมให้ได้ผลดียิ่งขึ้น การพิจารณาเลือกใช้กิจกรรม ครู ประจำชั้น ผู้ที่เกี่ยวข้อง ควรคำนึงถึง</p> <ol style="list-style-type: none"> ๑. ความเหมาะสม สอดคล้องกับลักษณะปัญหา ๒. บุคลิกลักษณะของนักเรียนแต่ละคน ๓. สภาพชั้นเรียน/โรงเรียน/ชุมชน

๓. การจัดกิจกรรมอื่นๆ เช่น การแก้ปัญหาเฉพาะหน้าและการแก้ปัญหาระยะยาว

สาระความรู้	แนวทางดำเนินการ
<p>การแก้ปัญหาเฉพาะหน้าเมื่อเด็กใช้อำนาจกับเด็ก</p> <p>เมื่อพบว่ามีการใช้อำนาจระหว่างเด็กด้วยกันอย่างไม่เหมาะสม เช่น มีการรังแกกัน หรือการข่มขู่รีดไถเงิน ฯลฯ</p> <p>๑. การแก้ปัญหาเฉพาะหน้ากับเด็กที่เป็นผู้ใช้อำนาจ ให้ใช้วิธีการทางบวกกับเด็ก ผู้ใช้อำนาจโดยอาจให้เด็กอยู่ใกล้ชิดกับครูมากที่สุด เพื่อที่ครูจะได้คอยควบคุมพฤติกรรมที่เหมาะสมได้</p> <p>๒. การแก้ปัญหาเฉพาะหน้ากับเด็กที่ถูกใช้อำนาจ ให้พูดคุยกับเด็กอย่างนุ่มนวล และทำให้เด็กสบายใจและรู้สึกมั่นคงในความปลอดภัยโดยแนะนำให้เด็กรู้จักวิธีเบื้องต้น เช่น หลีกเลี้ยง ปฏิเสธ วิ่งหนี และเน้นว่าหากเกิดเหตุการณ์ขึ้นอีกให้รีบบอกครู</p> <p>การแก้ปัญหาระยะยาว</p> <p>ในการแก้ปัญหาระยะยาว จะต้องมีการค้นหาข้อเท็จจริง ว่าเหตุการณ์ดังกล่าวเกิดจากสาเหตุใดและค้นหาสาเหตุต่อไปว่าเพราะสาเหตุใดที่ทำให้เด็กใช้อำนาจอย่างไม่เหมาะสม</p>	<p>ครูประจำชั้น ผู้ที่เกี่ยวข้องควรมีความรู้เรื่อง ดังนี้</p> <p>๑. จิตวิทยาและพัฒนาการของเด็ก</p> <p>๒. วิธีการแก้ปัญหาคาการข่มเหงรังแกกันในโรงเรียน</p> <p>โดยอาจใช้กิจกรรมสร้างความสัมพันธ์ในโรงเรียน เพื่อแก้ไขปัญหาคาการข่มเหงรังแกกันระหว่างเด็กกับเด็ก เช่น</p> <p>๑. กิจกรรมสร้างเสริม Team spirit</p> <p>๒. กิจกรรมสร้างความเห็นอกเห็นใจให้เกิดขึ้นในกลุ่ม</p> <p>๓. กิจกรรมที่เน้นการช่วยเหลือกันระหว่างรุ่นพี่รุ่นน้อง</p>

ข้อที่พึงตระหนักในการแก้ไขปัญหานักเรียน

๑. การรักษาความลับ

- ๑.๑ เรื่องราวข้อมูลของนักเรียนที่ต้องช่วยเหลือแก้ไข ไม่ควรนำไปเปิดเผย ยกเว้น เพื่อขอความร่วมมือในการช่วยเหลือนักเรียนกับบุคคลที่เกี่ยวข้อง โดยไม่ระบุชื่อ-สกุลจริงของนักเรียน และการเปิดเผยควรเป็นไปในลักษณะที่ทำให้เกียรตินักเรียน บันทึกข้อมูลการแก้ไขปัญหานักเรียน ควรเก็บไว้ในที่เหมาะสม และสะดวกในการเรียกใช้
- ๑.๒ การรายงานแก้ไขปัญหานักเรียน ควรรายงานในส่วนที่เปิดเผยได้โดยให้เกียรติและคำนึงถึงประโยชน์ของนักเรียนเป็นสำคัญ

๒. การแก้ไขปัญหานักเรียน

๒.๑ การช่วยเหลือแก้ไขปัญหานักเรียน ต้องพิจารณาสาเหตุของปัญหาให้ครบถ้วน และหาวิธีการให้เหมาะสมกับสาเหตุนั้นๆ เพราะปัญหาที่เกิดขึ้นได้เกิดจากสาเหตุเพียงสาเหตุเดียว แต่อาจจะเกิดจากหลายสาเหตุที่เกี่ยวข้องเนื่องสัมพันธ์กัน

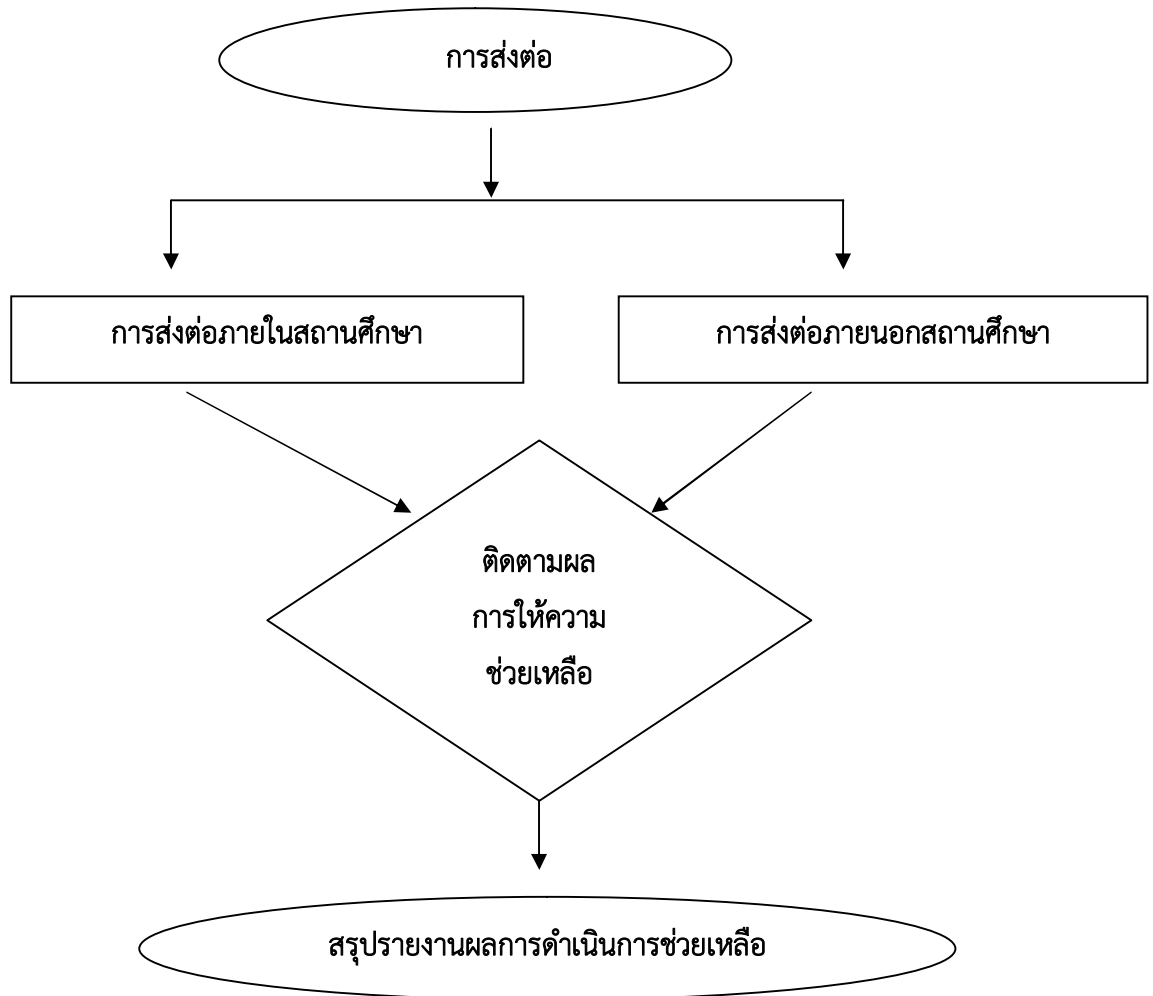
๒.๒ ปัญหาที่เหมือนกันของนักเรียนแต่ละคน ไม่จำเป็นต้องเกิดจากสาเหตุที่เหมือนกัน และวิธีการช่วยเหลือที่ประสบความสำเร็จกับนักเรียนคนหนึ่งก็อาจไม่เหมาะสมกับนักเรียนอีกคนหนึ่ง เนื่องจากความแตกต่างของบุคคล ดังนั้น การช่วยเหลือนักเรียนโดยเฉพาะการให้คำปรึกษาแนะนำจึงไม่มีสูตรสำเร็จเพียง แต่มีแนวทาง กระบวนการหรือทักษะการช่วยเหลือที่ครูแต่ละคนสามารถเรียนรู้ฝึกฝนเพื่อนำไปใช้ให้เหมาะสมกับแต่ละปัญหาในนักเรียนแต่ละคน

ข้อสังเกต

การแก้ไขปัญหานักเรียนหรือการส่งต่อนั้น ในบางกรณี ครูประจำชั้น ผู้ที่เกี่ยวข้อง สามารถดำเนินการได้ ตั้งแต่กระบวนการรู้จักนักเรียนเป็นรายบุคคล หรือการคัดกรองนักเรียนก็ได้ โดยขึ้นอยู่กับกรณีปัญหานักเรียนแต่ละคน

แผนภูมิ ๗ ระบบดูแลช่วยเหลือนักเรียน

ขั้นที่ ๖ การส่งต่อ



กระบวนการดำเนินงานระบบดูแลช่วยเหลือนักเรียน “โรงเรียนวัดเสด็จ สำนักงานเขตพื้นที่การศึกษาประถมศึกษาลำปาง เขต ๑”
 ชั้นที่ ๖ การส่งต่อ

กระบวนการ	วิธีมาตรฐาน	ตัวชี้วัด	บันทึกมาตรฐาน	ความสอดคล้องกับมาตรฐาน		
				สพฐ.	สมศ.	ระบบดูแล
การส่งต่อ	๑. จัดประชุมผู้มีส่วนเกี่ยวข้อง (ครูประจำชั้น ครูที่ปรึกษา ผู้รับผิดชอบ) ๒. วิเคราะห์ผลการดำเนินการช่วยเหลือ นักเรียน และให้ความช่วยเหลือนักเรียน ที่มีพฤติกรรมที่มีปัญหา ๒.๑ การส่งต่อภายในสถานศึกษาโดยการ ประสานครูที่จะช่วยเหลือ (ครูแนะแนว ครูประจำชั้น ครูพยาบาล ครูฝ่ายปกครอง) - สรุปข้อมูลของนักเรียนที่มีปัญหา และวิธีช่วยการเหลือที่ผ่านมา - บันทึกการส่งต่อ - นัดหมาย วัน เวลา สถานที่ที่จะ ไปพบครูที่จะช่วยเหลือ - ติดตามผลการช่วยเหลือ ๒.๒ การส่งต่อภายนอก - จัดประชุมผู้ที่เกี่ยวข้อง เพื่อปรึกษาหารือ ว่า เห็นควรส่งหน่วยงานใด เมื่อไร - เชิญนักเรียนที่ส่งต่อมาพบเพื่อ ชี้แจงทำความเข้าใจ	- นักเรียนที่มีปัญหาได้รับการ ส่งต่อ ร้อยละ ๘๐ - นักเรียนที่มีปัญหาลดลง จากเดิมไม่น้อยกว่าร้อยละ ๘๐	- แบบบันทึกการส่งต่อ - แบบรายงานแจ้งผลการ ช่วยเหลือนักเรียน - หนังสือแจ้งผู้ปกครอง - แบบรายงาน/สรุปผล	มฐ. ๙	ตบช. ๑	มฐ. ๓.๓

กระบวนการ	วิธีมาตรฐาน	ตัวชี้วัด	บันทึกมาตรฐาน	ความสอดคล้องกับมาตรฐาน		
				สพฐ.	สมศ.	ระบบดูแล
การส่งต่อ	<ul style="list-style-type: none"> - ทำจดหมายถึงผู้ปกครองเพื่อเชิญผู้ปกครองมาพบ เพื่อชี้แจงทำความเข้าใจถึงเหตุผลในการส่งต่อ - ติดต่อประสานงานกับหน่วยงานที่จะส่งต่อ - ครูที่ปรึกษา/แนวทาง ต้องมีการติดตามประเมินผล ทำบันทึกและรายงานการส่งต่อเป็นระยะๆ เพื่อให้ทราบการเปลี่ยนแปลงหลังจากได้รับการบำบัดฟื้นฟูแล้ว - ครูที่ปรึกษาและครูแนะแนว ต้องคอยติดตามดูแล และประสานเพื่อรายงานความก้าวหน้ากับผู้เชี่ยวชาญภายนอกอีกระยะ - รายงานผลการดำเนินงานและสรุปผลการดำเนินงาน 	<ul style="list-style-type: none"> - นักเรียนที่มีปัญหาได้รับการส่งต่อ ร้อยละ ๘๐ - นักเรียนที่มีปัญหาหลุดจากเดิมไม่น้อยกว่าร้อยละ ๘๐ 	<ul style="list-style-type: none"> - แบบบันทึกการส่งต่อ - แบบรายงานแจ้งผลการช่วยเหลือนักเรียน - หนังสือแจ้งผู้ปกครอง - แบบรายงาน/สรุปผล 	มฐ. ๙	ตบช. ๑	มฐ. ๓.๓

การส่งต่อนักเรียน

๑. ความสำคัญ

ในการแก้ไขปัญหานักเรียนโดยครูที่ปรึกษา ตามกระบวนการดำเนินงานระบบการดูแลช่วยเหลือ นักเรียน อาจมีบางกรณีที่ปัญหาที่มีความยากต่อการแก้ไขช่วยเหลือ หรือแก้ไขช่วยเหลือแล้วนักเรียนมีพฤติกรรมไม่ดีขึ้น ก็ควรดำเนินการส่งต่อไปยังผู้เชี่ยวชาญเฉพาะด้านต่อไป เพื่อให้ปัญหาของนักเรียนได้รับการช่วยเหลืออย่างถูกทางและรวดเร็ว หากปล่อยให้มันเป็นบทบาทหน้าที่ของครูประจำชั้น ผู้ที่เกี่ยวข้อง คนใดคนหนึ่งเท่านั้น ความยุ่งยากของปัญหาอาจมีมากขึ้นหรือลุกลามกลายเป็นปัญหาใหญ่โตจนยากต่อการแก้ไขช่วยเหลือ

๒. การส่งต่อ แบ่งเป็น ๒ แบบ คือ

๑. การส่งต่อภายใน ครูประจำชั้น ผู้ที่เกี่ยวข้องส่งต่อไปครูที่สามารถให้การแก้ไขช่วยเหลือนักเรียนได้ ทั้งนี้ขึ้นอยู่กับลักษณะปัญหา เช่น ครูแนะแนว ครูพยาบาล ครูอนามัย ครูประจำวิชาหรือฝ่ายปกครอง เป็นต้น

๒. การส่งต่อภายนอก ครูแนะแนวหรือฝ่ายปกครองจะเป็นผู้ดำเนินการส่งต่อไปยังผู้เชี่ยวชาญภายนอก เช่น เจ้าหน้าที่สาธารณสุขศูนย์พิทักษ์เด็กตามหน่วยงานต่างๆ

สำหรับการส่งต่อภายใน หากส่งต่อไปยังครูแนะแนวหรือฝ่ายปกครองจะเป็นการช่วยเหลือปัญหาที่ยากต่อการช่วยเหลือของครูประจำชั้น ผู้ที่เกี่ยวข้อง เช่น ปัญหาเกี่ยวกับจิตใจความรู้สึก ปัญหาพฤติกรรมที่ซับซ้อน เป็นต้น การรับต่อต้องมีการแก้ไข ช่วยเหลืออย่างเป็นระบบ และประสานการทำงานกับผู้เกี่ยวข้อง เพื่อการช่วยเหลือที่มีประสิทธิภาพ แต่หากเกิดกรณียากต่อการแก้ไขช่วยเหลืออีก ก็ต้องส่งต่อผู้เชี่ยวชาญภายนอกเช่นกัน ดังแผนภูมิแสดงกระบวนการดำเนินงานเพื่อแก้ไขช่วยเหลือปัญหานักเรียนของครูแนะแนวหรือฝ่ายปกครอง

แนวทางการพิจารณาในการส่งต่อโดยครูประจำชั้น

การส่งต่อนักเรียน เพื่อให้การช่วยเหลือต่อไปนั้น มีแนวทางการพิจารณาในการส่งต่อสำหรับครูประจำชั้น ดังนี้

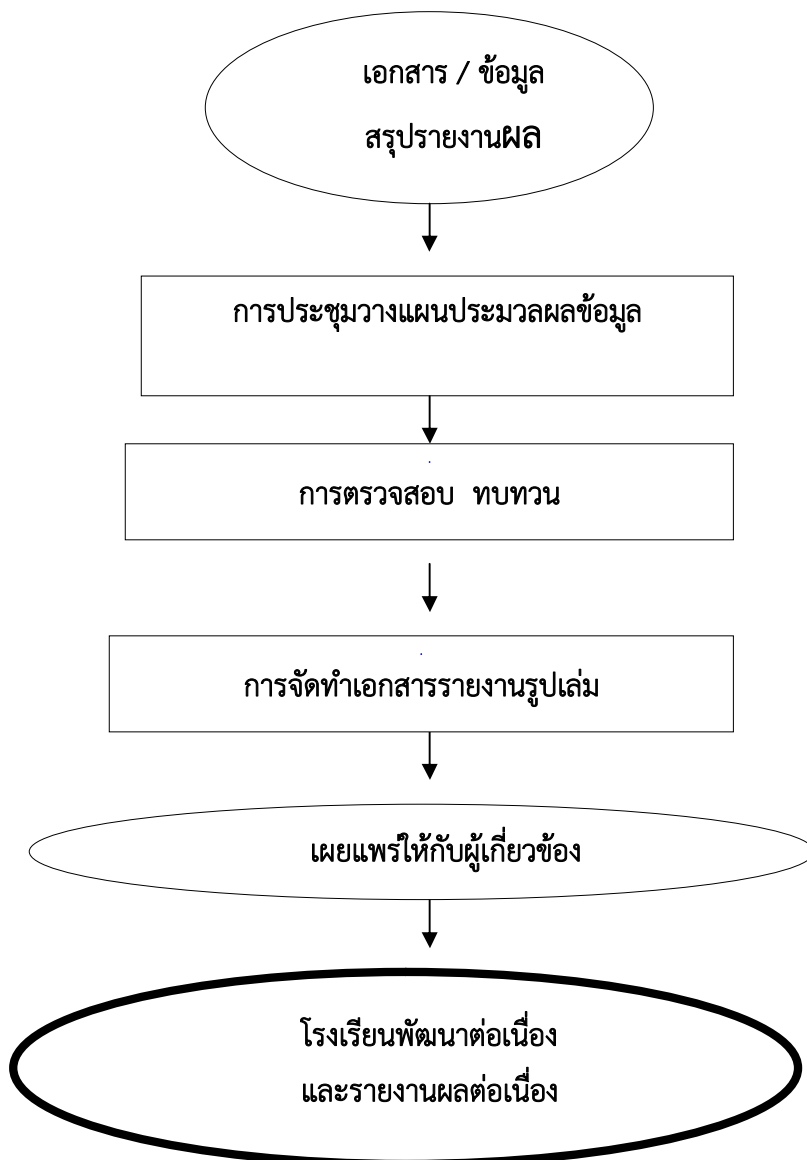
๑. นักเรียนมีพฤติกรรมคงเดิมหรือไม่ดีขึ้น หรือแย่ลง แม้ว่าครูประจำชั้นจะดำเนินการช่วยเหลือด้วยวิธีการใดๆ
๒. นักเรียนไม่ให้ความร่วมมือในการช่วยเหลือครูประจำชั้น เช่น ให้ทำกิจกรรมเพื่อความช่วยเหลือก็ไม่ยินดีร่วมกิจกรรมใดๆ เป็นต้น
๓. ปัญหาของนักเรียนที่เป็นเรื่องเฉพาะด้าน เช่น เกี่ยวกับความรู้สึก ความซับซ้อนของสภาพจิตใจที่จำเป็นต้องให้การช่วยเหลืออย่างใกล้ชิด และได้รับการบำบัดทางจิตวิทยา ควรพิจารณาส่งต่อให้ผู้มีความรู้เฉพาะทางเพื่อดำเนินการให้ความช่วยเหลือต่อไป

แนวดำเนินการส่งต่อนักเรียน

แนวทางการส่งต่อนักเรียน	จุดประสงค์
<ol style="list-style-type: none"> 1. ครูประจำชั้นประสานงานกับครูที่ช่วยเหลือนักเรียนต่อ เพื่อให้ทราบล่วงหน้าก่อน 2. สรุปรายชื่อข้อมูลส่วนตัวของนักเรียนที่เกี่ยวข้องกับการช่วยเหลือ และวิธีการช่วยเหลือที่ผ่านมา รวมทั้งผลที่เกิดขึ้นจากการช่วยเหลือนั้น ให้ผู้ที่รับการช่วยเหลือนักเรียนทราบ โดยมี แบบบันทึกการส่งต่อ หรือแบบประสานงานขอความร่วมมือจากผู้เกี่ยวข้อง 3. ครูประจำชั้นควรชี้แจงให้นักเรียนเข้าใจถึงความจำเป็นในการส่งต่อ โดยใช้คำพูดที่สร้างสรรค์ ระมัดระวังมิให้นักเรียนเกิดความรู้สึกผิด กังวล หรือโกรธ เป็นต้น แต่ให้นักเรียนมีความรู้สึกที่ดีจากการส่งต่อและยินดีไปพบครูที่จะช่วยเหลือตามแต่กรณีที่ครูประจำชั้นพิจารณาว่าเหมาะสม 4. ครูประจำชั้นนัดแนะวันเวลาสถานที่นัดพบที่ครูที่รับช่วยเหลือนักเรียน และส่งต่อให้เรียบร้อย 5. ติดตามผลการช่วยเหลือนักเรียนอย่างสม่ำเสมอ 	<ul style="list-style-type: none"> - เพื่อให้ผู้รับนักเรียนต่อได้เตรียมการในการช่วยเหลือนักเรียน - เพื่อให้ผู้รับการช่วยเหลือนักเรียนทราบข้อมูลเบื้องต้นของนักเรียนและการดำเนินงานของครูที่ปรึกษาที่ผ่านมา ทำให้สะดวกในการวางแผนช่วยเหลือนักเรียนอย่างต่อเนื่อง - เพื่อให้นักเรียนเกิดความสบายใจยินดีรับการช่วยเหลือจากครูอื่นๆ เช่น ครูพยาบาล ครูแนะแนว ครูฝ่ายปกครอง ครูประจำวิชา เป็นต้น - รับรู้วัน เวลา สถานที่ที่พบกัน - เพื่อทราบความก้าวหน้าในการช่วยเหลือนักเรียนและความเปลี่ยนแปลงของนักเรียน

แผนภูมิที่ ๘ แสดงระบบดูแลช่วยเหลือนักเรียนอย่างรอบด้าน

ขั้นที่ ๗ การสรุปรายงานผล



กระบวนการดำเนินงานระบบดูแลช่วยเหลือนักเรียน “โรงเรียนวัดเสด็จ สำนักงานเขตพื้นที่การศึกษาประถมศึกษาลำปาง เขต ๑”
 ชั้นที่ ๗ การสรุปรายงานผล

กระบวนการ	วิธีมาตรฐาน	ตัวชี้วัด	บันทึกมาตรฐาน	ความสอดคล้องกับมาตรฐาน		
				สพฐ.	สมศ.	ระบบดูแล
สรุปรายงานผล	๑. ประชุมวางแผนการรายงานผลการดูแลช่วยเหลือนักเรียน ๒. การรายงานผลการช่วยเหลือนักเรียนตามระบบการดูแลช่วยเหลือนักเรียน ของครูประจำชั้น / ครูที่ปรึกษา ๓. รายงานผลการช่วยเหลือนักเรียนของแต่ละชั้น ให้ครูผู้รับผิดชอบระบบดูแล ภาคเรียนละ ๑ ครั้ง ๔. ครูผู้รับผิดชอบระบบดูแล รายงานผลส่งสำนักงานเขตพื้นที่การศึกษา	- มีการรายงานผลการดำเนินงานระบบดูแลของครูประจำชั้น / ครูที่ปรึกษา ภาคเรียนละ ๑ ครั้ง - มีการรายงานผลการดำเนินงานระบบดูแลของสถานศึกษา ภาคเรียนละ ๑ ครั้ง	- แบบรายงานผลการดำเนินงานของครูประจำชั้น / ครูที่ปรึกษา - แบบสรุปรายงานผลการดำเนินงานของสถานศึกษา	มฐ. ๑๒	ตบช. ๘	มฐ. ๒ ตบช. ๑-๓

