

ส่วนที่ ๑

ข้อมูลพื้นฐานของสถานศึกษา

ประวัติความเป็นมาของสถานศึกษา

โรงเรียนวัดเสด็จตั้งขึ้นเมื่อวันที่ ๑๑ พฤษภาคม ๒๔๗๖ โดยใช้ศาลาการเปรียญวัดพระธาตุเสด็จ เป็นสถานที่เรียน สอนตั้งแต่ชั้นประถมศึกษาปีที่ ๑ ถึงชั้นประถมศึกษาปีที่ ๔ มีนายจันทร์ ไชยเตกุล เป็นครูใหญ่

พ.ศ. ๒๔๘๓ ได้รับงบประมาณจากกองการศึกษาปลูกสร้างอาคารเรียนแบบ ป.๑ จำนวน ๔ ห้องเรียนบนที่ดินว่างเปล่านอกบริเวณวัดพระธาตุเสด็จ

พ.ศ. ๒๔๙๕ ได้รับงบประมาณสร้างอาคารเป็นอาคารไม้สองชั้นแบบ ป.๒๐ พิเศษ จำนวน ๖ ห้องเรียนในที่ดินของราชการสงวน จำนวน ๑๐ ไร่ - งาน ๕๒.๙ ตารางวา ซึ่งเป็นที่ตั้งโรงเรียนวัดเสด็จในปัจจุบัน

๑ ตุลาคม ๒๕๐๐ โอนเข้าสังกัดองค์การบริหารส่วนจังหวัดลำปาง กรมการปกครอง กระทรวงมหาดไทย

พ.ศ. ๒๕๐๘ ได้รับงบประมาณสร้างอาคารเรียนแบบ ๐๑๔ พิเศษ จำนวน ๑๐ ห้องเรียน ๑๕๐,๐๐๐ บาท สมทบกับราษฎรและท่านพระครูรัตนาคม เจ้าอาวาสวัดพระธาตุเสด็จ

พ.ศ. ๒๕๑๙ ได้รับงบประมาณสร้างอาคารเรียนแบบ ๐๐๘ จำนวน ๘ ห้องเรียน

พ.ศ. ๒๕๒๐ ได้รับงบประมาณต่อเติมอาคารเรียนแบบ ๐๐๘ อีกจำนวน ๒ ห้องเรียน

๑ ตุลาคม ๒๕๒๓ ได้มีกฎหมายโอนโรงเรียนประชาบาล สังกัดองค์การบริหารส่วนจังหวัด กระทรวง มหาดไทย ไปสังกัดสำนักงานคณะกรรมการการประถมศึกษาแห่งชาติ กระทรวงศึกษาธิการ

พ.ศ. ๒๕๓๗ ได้รับเลือกจากสำนักงานการประถมศึกษาอำเภอเมืองลำปาง ให้เป็นโรงเรียนดีเด่นและผู้บริหารดีเด่น

พ.ศ. ๒๕๔๐ ได้รับงบประมาณจัดทำห้องปฏิบัติการทางภาษา ห้องคอมพิวเตอร์ และห้องวิทยาศาสตร์

๑๙ กุมภาพันธ์ ๒๕๔๖ ได้รับอนุมัติจากคณะกรรมการการประถมศึกษาจังหวัดลำปางให้ยุบเลิกโรงเรียน บ้านวังเลียบ ตำบลบุญนาควพัฒนา มาเรียนร่วมกับโรงเรียนวัดเสด็จ

๗ กรกฎาคม ๒๕๔๖ ได้มีพระราชบัญญัติระเบียบบริหารราชการกระทรวงศึกษาธิการ พุทธศักราช ๒๕๔๖ และกฎกระทรวงแบ่งส่วนราชการ ให้โอนโรงเรียนสังกัดสำนักงานคณะกรรมการการประถมศึกษาแห่งชาติ ไปสังกัดสำนักงานคณะกรรมการการศึกษาขั้นพื้นฐาน

๑๖ พฤษภาคม ๒๕๕๑ ได้รับอนุมัติจากคณะกรรมการเขตพื้นที่การศึกษาลำปาง เขต ๑ ให้ยุบเลิกโรงเรียนวัดท่าส้มป่อย ตำบลทุ่งฝาย มาเรียนร่วมกับโรงเรียนวัดเสด็จ

ที่ตั้งโรงเรียน

โรงเรียนวัดเสด็จ หมู่ ๑๑ ตำบลบ้านเสด็จ อำเภอเมืองลำปาง จังหวัดลำปาง ๕๒๐๐๐

สภาพพื้นที่โรงเรียน

โรงเรียนวัดเสด็จ มีเนื้อที่ ๑๐ ไร่ - งาน ๕๒.๙ ตารางวา สภาพพื้นที่เป็นที่ราบโดยมีอาณาเขตดังนี้

ทิศเหนือ	ติดต่อกับ	บ้านเสด็จ บ้านปงชัย ตำบลบ้านเสด็จ และ บ้านวังเลียบ ตำบลบุญนาคนพัฒนา
ทิศใต้	ติดต่อกับ	บ้านปงชัย บ้านเหล่า ตำบลบ้านเสด็จ
ทิศตะวันออก	ติดต่อกับ	บ้านห้วยยาง ตำบลบ้านเสด็จ
ทิศตะวันตก	ติดต่อกับ	บ้านปงชัย บ้านเสด็จ บ้านปงชัยพัฒนา ตำบลบ้านเสด็จ

เขตพื้นที่บริการ

ตำบลบ้านเสด็จ	มี ๕ หมู่บ้าน ได้แก่
หมู่ ๕	บ้านเสด็จ
หมู่ ๘	บ้านลูเหนือ
หมู่ ๙	บ้านลูใต้
หมู่ ๑๑	บ้านปงชัย
หมู่ ๑๗	บ้านปงชัยพัฒนา
ตำบลบุญนาคนพัฒนา	มี ๒ หมู่บ้าน ได้แก่
หมู่ ๕	บ้านวังเลียบ
หมู่ ๙	บ้านใหม่รัตนาคม
หมู่ที่ ๗	บ้านนิคม เขต ๑๖
ตำบลทุ่งผาย	มี ๑ หมู่บ้าน ได้แก่
หมู่ ๑	บ้านท่าส้มป่อย

สภาพชุมชน

โรงเรียนวัดเสด็จ ตั้งอยู่ในเขตตำบลบ้านเสด็จ อำเภอเมืองลำปาง จังหวัดลำปาง สถานที่ราชการสำคัญที่ตั้งอยู่ใกล้เคียงได้แก่ สถานีอนามัยบ้านเสด็จ สถานที่สำคัญทางศาสนาได้แก่ วัดพระธาตุเสด็จ สถานที่ตั้งโรงเรียนเป็นชุมชนเมือง การคมนาคมสะดวก การติดต่อสื่อสารสะดวก มีสถานประกอบการหลายชนิดอยู่ในชุมชน ฐานะของผู้ปกครองนักเรียนส่วนมากยังอยู่ในระดับต่ำ อาชีพของผู้ปกครอง นักเรียนมีหลากหลาย เช่น ค้าขาย รับจ้าง ทำไร่ ทำสวน ทำนา ลูกจ้างโรงงาน รับราชการ พนักงานบริษัท ผู้ปกครองนักเรียนส่วนใหญ่นับถือศาสนาพุทธ มีประเพณีวัฒนธรรมอันดีงามอยู่มากมายสืบทอดเป็นมรดกของชุมชน มีภูมิปัญญาท้องถิ่นและปราชญ์ชาวบ้านหลากหลายสาขา และมีความสามารถถ่ายทอดสู่ชนรุ่นหลังได้ในระดับหนึ่ง ชาวบ้านผู้ปกครองนักเรียนและชุมชนให้ความสนใจและความร่วมมือกับโรงเรียนในการพัฒนาการจัดการศึกษาทุกด้านเป็นอย่างดี

ขนาดของโรงเรียน

โรงเรียนวัดเสด็จ เป็นโรงเรียนขนาดกลาง

ข้อมูลสิ่งอำนวยความสะดวกและสาธารณูปโภค

๑. ไฟฟ้า ใช้ไฟฟ้าแรงสูงขนาด ๒๒๐ และหม้อแปลงไฟฟ้าขนาด ๑๐๐ kVA จากการไฟฟ้าส่วนภูมิภาค
๒. ประปา จากประปาหมู่บ้าน และประปาภายในโรงเรียน
๓. โทรศัพท์ / โทรสาร จากองค์การโทรศัพท์แห่งประเทศไทย
๔. น้ำดื่ม จากประปาหมู่บ้าน โดยผ่านเครื่องกรองน้ำดื่ม
๕. น้ำใช้ จากประปาหมู่บ้าน และประปาภายในโรงเรียน

ระดับการศึกษาที่เปิดสอน

โรงเรียนวัดเสด็จเปิดสอนระดับอนุบาลปีที่ ๑ ถึงประถมศึกษาปีที่ ๖ เป็นนักเรียนไป - กลับ มีการจัดการเรียนการสอนในระดับปฐมวัยและระดับประถมศึกษา โดยในระดับปฐมวัยใช้หลักสูตรแกนกลางการศึกษาปฐมวัย พุทธศักราช ๒๕๕๑ ระดับประถมศึกษาใช้หลักสูตรแกนกลางการศึกษาขั้นพื้นฐาน พุทธศักราช ๒๕๕๑

ตราสัญลักษณ์ประจำโรงเรียน



คำขวัญ

การเรียนก้าวหน้า กีฬาก้าวไกล น้ำใจแน่นหนัก พัทธคุณธรรม

ปรัชญา

การศึกษาคือรากฐานของชีวิต

สีประจำโรงเรียน

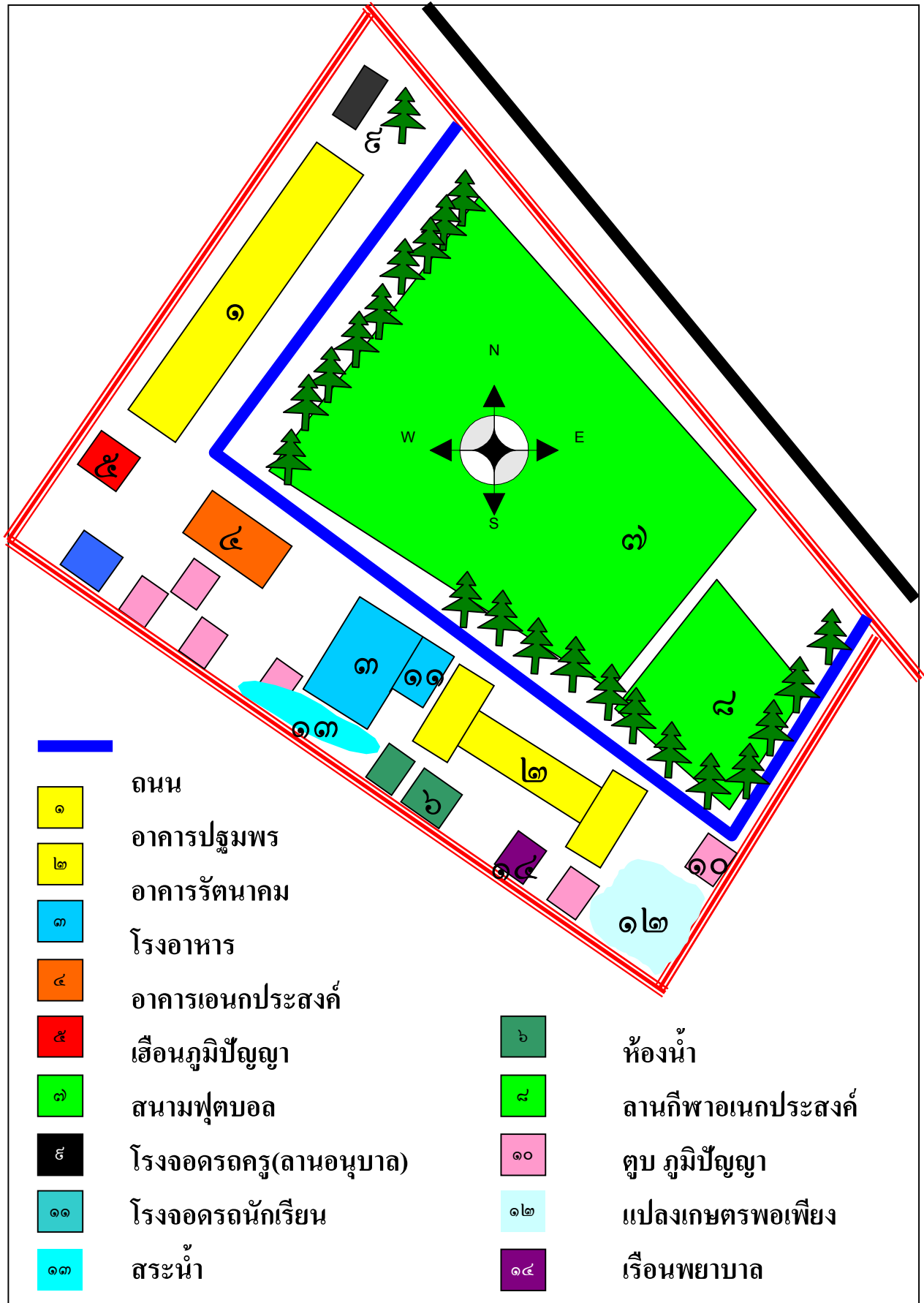
สีเหลือง – สีนํ้าเงิน

สีเหลือง	หมายถึง	ความมีคุณธรรม	จริยธรรม
สีนํ้าเงิน	หมายถึง	ความหนักแน่น	

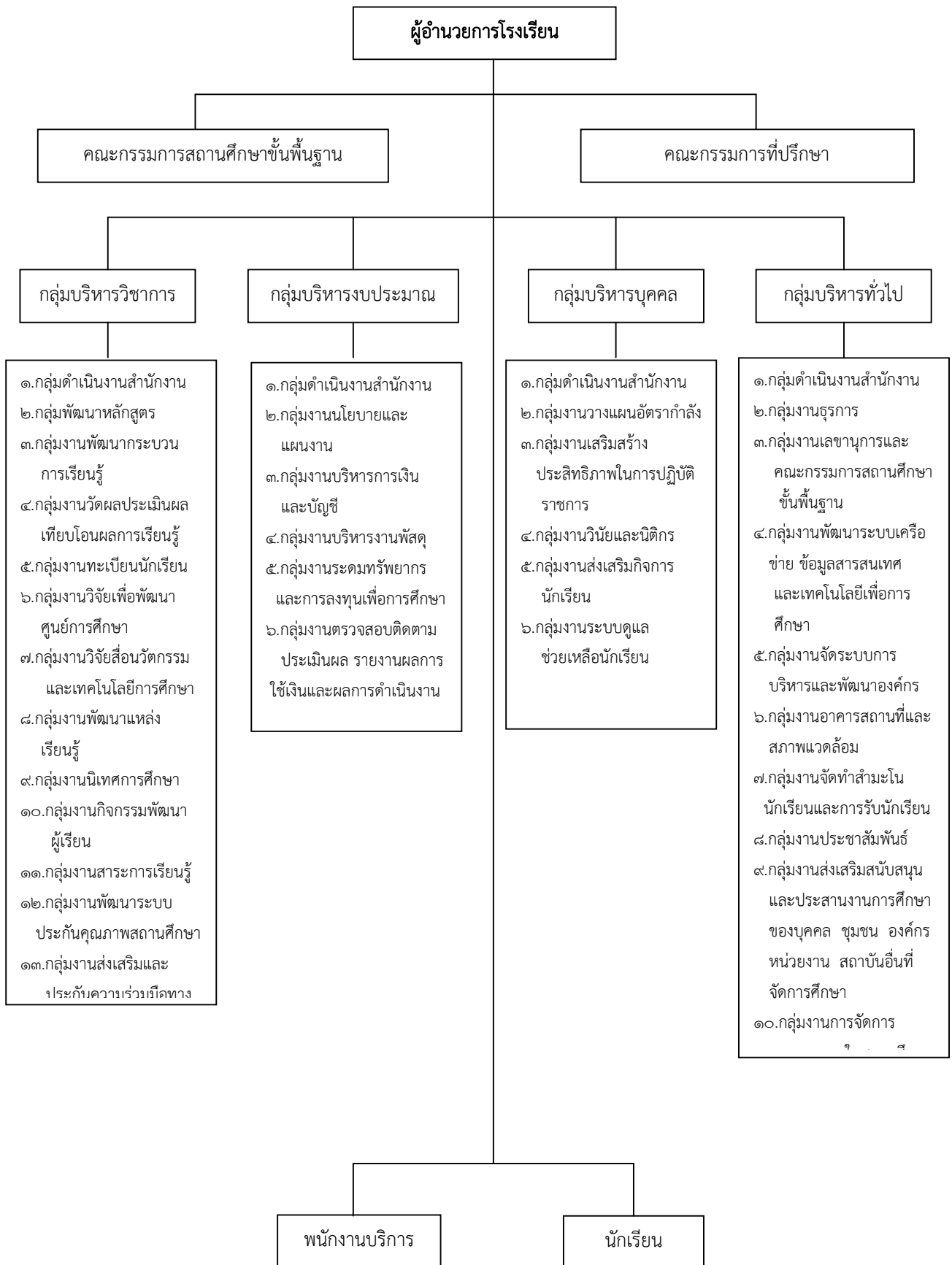
ต้นไม้ประจำโรงเรียน

ต้นจามจุรี

แผนที่ภายในโรงเรียน



แผนภูมิการบริหารงานโรงเรียนวัดเสด็จ



วิสัยทัศน์

โรงเรียนวัดเสด็จจัดการศึกษาเพื่อพัฒนาผู้เรียนให้มีความรู้คู่คุณธรรม ตามมาตรฐานการศึกษา ส่งเสริมการเรียนรู้ด้วยสื่อเทคโนโลยี ด้วยระบบบริหารแบบมีส่วนร่วม ตามหลักปรัชญาเศรษฐกิจพอเพียง

พันธกิจ

๑. ยกระดับคุณภาพและมาตรฐานการศึกษาทุกระดับให้เป็นไปตามมาตรฐานการศึกษาชาติ
๒. ส่งเสริมการเรียนการสอนให้ผู้เรียนมีคุณธรรม จริยธรรม อยู่ในสังคมอย่างมีความสุข ตามหลักปรัชญาเศรษฐกิจพอเพียง
๓. ส่งเสริม สนับสนุนการใช้สื่อเทคโนโลยีในการจัดการเรียนการสอน และการบริหารจัดการ
๔. สนับสนุนให้ครู ผู้ปกครอง คณะกรรมการสถานศึกษาขั้นพื้นฐาน ผู้นำชุมชน องค์กรปกครองส่วนท้องถิ่น และผู้ที่มีส่วนเกี่ยวข้องอื่น ๆ มีส่วนร่วมในการบริหารจัดการศึกษาโดยยึดหลักประชาธิปไตย

เป้าประสงค์

๑. นักเรียนทุกคนได้รับการพัฒนาตามมาตรฐานการศึกษา เต็มตามเต็มศักยภาพของนักเรียนแต่ละคน
๒. นักเรียนทุกคนมีคุณธรรม จริยธรรม มีความรู้ด้านวิชาการ สามารถดำรงชีวิตในสังคมได้อย่างมีความสุข ตามหลักปรัชญาเศรษฐกิจพอเพียง
๓. มีการใช้สื่อ เทคโนโลยีที่หลากหลายอย่างเป็นระบบในการจัดการเรียนการสอน และการบริหารจัดการ
๔. โรงเรียนมีความเข้มแข็งในการบริหารจัดการ และการพัฒนาคุณภาพการศึกษา โดยความร่วมมือของผู้ที่มีส่วนเกี่ยวข้องทุกฝ่าย

กลยุทธ์

- กลยุทธ์ที่ ๑ พัฒนาคุณภาพและมาตรฐานทุกระดับตามหลักสูตร และส่งเสริมเทคโนโลยี เพื่อเป็นเครื่องมือในการเรียนรู้
- กลยุทธ์ที่ ๒ ปลูกฝังคุณธรรม ความสำนึกในความเป็นชาติไทยและวิถีชีวิตตามหลักปรัชญาเศรษฐกิจพอเพียง
- กลยุทธ์ที่ ๓ ขยายโอกาสทางการศึกษา
- กลยุทธ์ที่ ๔ พัฒนาครูและบุคลากรทางการศึกษาทุกระดับ
- กลยุทธ์ที่ ๕ พัฒนาประสิทธิภาพการบริหารจัดการศึกษาตามแนวทางการกระจายอำนาจเน้นการมีส่วนร่วมจากทุกภาคส่วน

จุดเน้น

๑. ผลสัมฤทธิ์ทางการเรียน ๕ กลุ่มสาระวิชาหลักเพิ่มขึ้น อย่างน้อยร้อยละ ๔
๒. นักเรียนชั้นประถมศึกษาปีที่ ๓ ทุกคนอ่านออก เขียนได้ และคิดเลขเป็น
๓. นักเรียนชั้นประถมศึกษาปีที่ ๖ ทุกคนอ่านคล่อง เขียนคล่อง และคิดเลขคล่อง
๔. เพิ่มศักยภาพและส่งเสริมนักเรียนที่มีความสามารถพิเศษในด้านภาษาอังกฤษด้านคณิตศาสตร์

ด้านวิทยาศาสตร์ และด้านเทคโนโลยี

๕. นักเรียนทุกคน มีความสำนึกในความรักชาติ ศาสน์ กษัตริย์
๖. นักเรียนทุกคนมีคุณลักษณะอันพึงประสงค์ตามหลักสูตรแกนกลางการศึกษาขั้นพื้นฐาน พ.ศ. ๒๕๕๑
๗. สร้างทางเลือกในการเรียนรู้ที่เน้นให้ประชากรวัยเรียนทุกคนเข้าถึงโอกาสทางการศึกษาอย่างทั่วถึง ลด

อัตราการออกกลางคัน ศึกษาต่อและประกอบอาชีพ

๘. ส่งเสริมการจัดการศึกษาตามหลักสูตรปรัชญาเศรษฐกิจพอเพียง

๙. โรงเรียนผ่านการรับรองมาตรฐานการศึกษา มีระบบประกันคุณภาพภายในที่เข้มแข็งและ

ผ่านการรับรองจากการประเมินคุณภาพภายนอก