

ส่วนที่ ๑

ข้อมูลพื้นฐานของสถานศึกษา

ประวัติความเป็นมาของสถานศึกษา

โรงเรียนวัดเสด็จตั้งขึ้นเมื่อวันที่ ๑๑ พฤษภาคม ๒๔๗๖ โดยใช้ศาลาการเปรียญวัดพระธาตุเสด็จเป็นสถานที่เรียน สอนตั้งแต่ชั้นประถมศึกษาปีที่ ๑ ถึงชั้นประถมศึกษาปีที่ ๔ มีนายจันทร์ ไชยเทกุล เป็นครูใหญ่

พ.ศ. ๒๔๘๓ ได้รับงบประมาณจากกองการศึกษาปลูกสร้างอาคารเรียนแบบ ป.๑ จำนวน ๔ ห้องเรียนบนที่ดินว่างเปล่านอกบริเวณวัดพระธาตุเสด็จ

พ.ศ. ๒๔๙๕ ได้รับงบประมาณสร้างอาคารเป็นอาคารไม้สองชั้นแบบ ป.๒๐ พิเศษ จำนวน ๖ ห้องเรียนในที่ดินของราชการสงวน จำนวน ๑๐ ไร่ - งาน ๕๒.๙ ตารางวา ซึ่งเป็นที่ตั้งโรงเรียนวัดเสด็จในปัจจุบัน

๑ ตุลาคม ๒๕๐๐ โอนเข้าสังกัดองค์การบริหารส่วนจังหวัดลำปาง กรมการปกครอง กระทรวงมหาดไทย

พ.ศ. ๒๕๐๘ ได้รับงบประมาณสร้างอาคารเรียนแบบ ๐๑๔ พิเศษ จำนวน ๑๐ ห้องเรียน ๑๕๐,๐๐๐ บาท สมทบกับราษฎรและท่านพระครูรัตนาคม เจ้าอาวาสวัดพระธาตุเสด็จ

พ.ศ. ๒๕๑๙ ได้รับงบประมาณสร้างอาคารเรียนแบบ ๐๐๘ จำนวน ๘ ห้องเรียน

พ.ศ. ๒๕๒๐ ได้รับงบประมาณต่อเติมอาคารเรียนแบบ ๐๐๘ อีกจำนวน ๒ ห้องเรียน

๑ ตุลาคม ๒๕๒๓ ได้มีกฎหมายโอนโรงเรียนประชาบาล สังกัดองค์การบริหารส่วนจังหวัด กระทรวง มหาดไทย ไปสังกัดสำนักงานคณะกรรมการการประถมศึกษาแห่งชาติ กระทรวงศึกษาธิการ

พ.ศ. ๒๕๓๗ ได้รับเลือกจากสำนักงานการประถมศึกษาอำเภอเมืองลำปาง ให้เป็นโรงเรียนดีเด่นและผู้บริหารดีเด่น

พ.ศ. ๒๕๔๐ ได้รับงบประมาณจัดทำห้องปฏิบัติการทางภาษา ห้องคอมพิวเตอร์ และห้องวิทยาศาสตร์

๑๙ กุมภาพันธ์ ๒๕๔๖ ได้รับอนุมัติจากคณะกรรมการการประถมศึกษาจังหวัดลำปาง ให้ยุบเลิกโรงเรียน บ้านวังเลียบ ตำบลบุญนาคนพัฒนา มาเรียนร่วมกับโรงเรียนวัดเสด็จ

๗ กรกฎาคม ๒๕๔๖ ได้มีพระราชบัญญัติระเบียบบริหารราชการกระทรวงศึกษาธิการ พุทธศักราช ๒๕๔๖ และกฎกระทรวงแบ่งส่วนราชการ ให้โอนโรงเรียนสังกัดสำนักงานคณะกรรมการการประถมศึกษาแห่งชาติ ไปสังกัดสำนักงานคณะกรรมการการศึกษาขั้นพื้นฐาน

๑๖ พฤษภาคม ๒๕๕๑ ได้รับอนุมัติจากคณะกรรมการเขตพื้นที่การศึกษาลำปาง เขต ๑ ให้ยุบเลิกโรงเรียนวัดท่าส้มป่อย ตำบลทุ่งฝาย มาเรียนร่วมกับโรงเรียนวัดเสด็จ

๑๖ พฤษภาคม ๒๕๕๗ ได้รับอนุมัติจากคณะกรรมการเขตพื้นที่การศึกษาลำปาง เขต ๑ ให้โรงเรียนบ้านห้วยยาง ตำบลบ้านเสด็จ ตั้งแต่ชั้นประถมศึกษาปีที่ ๔ ถึง ชั้นประถมศึกษาปีที่ ๖ มาเรียนร่วมกับโรงเรียนวัดเสด็จ ตั้งภาคเรียนที่ภาคเรียนที่ ๑ ปีการศึกษา ๒๕๕๗ เป็นต้นไป

ที่ตั้งโรงเรียน

โรงเรียนวัดเสด็จ หมู่ ๑๑ ตำบลบ้านเสด็จ อำเภอเมืองลำปาง จังหวัดลำปาง ๕๒๐๐๐

สภาพพื้นที่โรงเรียน

โรงเรียนวัดเสด็จ มีเนื้อที่ ๑๐ ไร่ - งาน ๕๒.๙ ตารางวา สภาพพื้นที่เป็นที่ราบโดยมีอาณาเขต
ดังนี้

ทิศเหนือ	ติดต่อกับ	บ้านเสด็จ บ้านปงชัย ตำบลบ้านเสด็จ และบ้านวังเลียบบ ตำบลบุญนาคพัฒนา
ทิศใต้	ติดต่อกับ	บ้านปงชัย บ้านเหล่า ตำบลบ้านเสด็จ
ทิศตะวันออก	ติดต่อกับ	บ้านห้วยยาง ตำบลบ้านเสด็จ
ทิศตะวันตก	ติดต่อกับ	บ้านปงชัย บ้านเสด็จ บ้านปงชัยพัฒนา ตำบลบ้านเสด็จ

เขตพื้นที่บริการ

ตำบลบ้านเสด็จ	มี ๘ หมู่บ้าน ได้แก่
หมู่ ๕	บ้านเสด็จ
หมู่ ๖	บ้านห้วยยาง
หมู่ ๗	บ้านห้วยน้ำเค็ม
หมู่ ๘	บ้านลูเหนือ
หมู่ ๙	บ้านลูใต้
หมู่ ๑๑	บ้านปงชัย
หมู่ ๑๔	บ้านห้วยยางพัฒนา
หมู่ ๑๗	บ้านปงชัยพัฒนา

ตำบลบุญนาคพัฒนา	มี ๒ หมู่บ้าน ได้แก่
หมู่ ๕	บ้านวังเลียบบ
หมู่ ๙	บ้านใหม่รัตนาคม

ตำบลทุ่งฝาย	มี ๑ หมู่บ้าน ได้แก่
หมู่ ๑	บ้านท่าส้มป่อย

นอกเขตพื้นที่บริการ

ตำบลบุญนาคพัฒนา	มี ๑ หมู่บ้าน ได้แก่
หมู่ ๓	บ้านหมาก

สภาพชุมชน

โรงเรียนวัดเสด็จ ตั้งอยู่ในเขตตำบลบ้านเสด็จ อำเภอเมืองลำปาง จังหวัดลำปาง สถานที่ราชการสำคัญที่ตั้งอยู่ใกล้เคียงได้แก่ สถานีอนามัยบ้านเสด็จ สถานที่สำคัญทางศาสนาได้แก่ วัดพระธาตุเสด็จ สถานที่ตั้งโรงเรียนเป็นชุมชนเมือง การคมนาคมสะดวก การติดต่อสื่อสารสะดวก มีสถานประกอบการหลายชนิดอยู่ในชุมชน ฐานะของผู้ปกครองนักเรียนส่วนมากยังอยู่ในระดับต่ำ อาชีพของผู้ปกครอง นักเรียนมีหลากหลาย เช่น ค้าขาย รับจ้าง ทำไร่ ทำสวน ทำนา ลูกจ้างโรงงาน รับราชการ พนักงานบริษัท ผู้ปกครองนักเรียนส่วนใหญ่นับถือศาสนาพุทธ มีประเพณีวัฒนธรรมอันดีงาม อยู่มามากมายสืบทอดเป็นมรดกของชุมชนมีภูมิปัญญาท้องถิ่นและปราชญ์ชาวบ้านหลากหลายสาขา

และมีความสามารถถ่ายทอดสู่ชุมชนหลังได้ในระดับหนึ่ง ชาวบ้านผู้ปกครองนักเรียนและชุมชนให้ความสนใจและความร่วมมือกับโรงเรียนในการพัฒนาการจัดการศึกษาทุกด้านเป็นอย่างดี

ขนาดของโรงเรียน

โรงเรียนวัดเสด็จเป็นโรงเรียนขนาดกลาง

ข้อมูลสิ่งอำนวยความสะดวกและสาธารณูปโภค

๑. ไฟฟ้า ใช้ไฟฟ้าแรงสูงขนาด ๒๒๐ และหม้อแปลงไฟฟ้าขนาด ๑๐๐ kVA จากการไฟฟ้าส่วนภูมิภาค
๒. ประปา จากประปาหมู่บ้าน และประปาภายในโรงเรียน
๓. โทรศัพท์ / โทรสาร จากองค์การโทรศัพท์แห่งประเทศไทย
๔. น้ำดื่ม จากประปาหมู่บ้าน โดยผ่านเครื่องกรองน้ำดื่ม
๕. น้ำใช้ จากประปาหมู่บ้าน และประปาภายในโรงเรียน

ระดับการศึกษาที่เปิดสอน

โรงเรียนวัดเสด็จเปิดสอนระดับอนุบาลปีที่ ๑ ถึงประถมศึกษาปีที่ ๖ เป็นนักเรียนไป - กลับ มีการจัดการเรียนการสอนในระดับปฐมวัยและระดับประถมศึกษา โดยในระดับปฐมวัยใช้หลักสูตรการศึกษาปฐมวัย พุทธศักราช ๒๕๔๖ ระดับประถมศึกษาใช้หลักสูตรการศึกษาขั้นพื้นฐาน พุทธศักราช ๒๕๕๑

จำนวนนักเรียน

ปีการศึกษา ๒๕๕๖			ปีการศึกษา ๒๕๕๗			ปีการศึกษา ๒๕๕๘		
ชั้นเรียน	จำนวนห้อง	จำนวนนักเรียน	ชั้นเรียน	จำนวนห้อง	จำนวนนักเรียน	ชั้นเรียน	จำนวนห้อง	จำนวนนักเรียน
อนุบาล ๑	๑	๒๕	อนุบาล ๑	๑	๒๑	อนุบาล ๑	๑	๑๖
อนุบาล ๒	๑	๒๔	อนุบาล ๒	๑	๒๔	อนุบาล ๒	๑	๑๘
ป. ๑	๒	๓๗	ป. ๑	๒	๒๖	ป. ๑	๒	๒๒
ป. ๒	๑	๒๓	ป. ๒	๑	๓๐	ป. ๒	๒	๓๐
ปีการศึกษา ๒๕๕๖			ปีการศึกษา ๒๕๕๗			ปีการศึกษา ๒๕๕๘		
ชั้นเรียน	จำนวนห้อง	จำนวนนักเรียน	ชั้นเรียน	จำนวนห้อง	จำนวนนักเรียน	ชั้นเรียน	จำนวนห้อง	จำนวนนักเรียน
ป. ๓	๑	๒๘	ป. ๓	๑	๓๒	ป. ๓	๑	๓๑
ป. ๔	๑	๓๓	ป. ๔	๑	๒๙	ป. ๔	๑	๓๔

เขต ๑๖	๑	๓		๑	๑		๒	๒			๑๐	๔.๘๑
หมู่ ๙ บ้านใหม่ รัตนาคม	๒	๑	๓	๑		๑	๒		๑	๓	๑๔	๖.๗๓
ต.ทุ่งผาย												
หมู่ ๑ บ้านท่าส้มป่อย		๑	๒		๑		๒	๑	๒	๒	๑๑	๕.๒๙
ต.พิชัย												
หมู่ ๕ บ้านต้นตอง				๑							๑	๐.๔๘
หมู่ ๑๑ บ้านดอนมูล						๑				๑	๒	๐.๙๖
หมู่ ๑๗ บ้านมิ่งมงคล				๑				๑		๑	๓	๑.๔๔
อื่น ๆ	๖	๑	๒	๕	๑		๓	๒	๒	๒	๒๔	๑๑.๕๔
รวม (คน)	๒๖	๑๔	๑๖	๒๕	๑๖	๑๔	๓๑	๑๙	๑๙	๒๘	๒๐๘	๑๐๐.๐๐

จำนวนนักเรียนที่อยู่ในเขตบริการ (ข้อมูล ณ วันที่ ๑๐ มิถุนายน ๒๕๕๙)

หมู่บ้าน	ชั้น										รวม (คน)	คิดเป็น ร้อยละ	
	อ.๑	อ.๒	ป.๑	ป.๒	ป.๓/๑	ป.๓/๒	ป.๔	ป.๕/๑	ป.๕/๒	ป.๖			
ต.บ้านเสด็จ													
หมู่ ๕ บ้านเสด็จ		๒		๓	๑	๑	๒	๑				๑๐	๕.๙๙
หมู่ ๖ บ้านห้วยยาง	๑	๑			๑	๒	๑	๑	๑	๓		๑๑	๖.๕๙
หมู่ ๗ บ้านห้วยน้ำเค็ม	๒		๑	๑	๑		๑			๑		๗	๔.๑๙
หมู่ ๘ บ้านลูเหนือ	๑		๑	๑	๓		๓	๒	๑	๓		๑๕	๘.๙๘
หมู่ ๙ บ้านลูใต้	๒	๒	๒		๑		๔	๑	๒	๑		๑๕	๘.๙๘
หมู่ ๑๑ บ้านปังชัย	๑		๓	๗		๓	๒	๔	๓	๕		๒๘	๑๖.๗๗
หมู่ ๑๔ บ้านห้วยยาง พัฒนา	๒	๒		๑	๑	๒	๔		๒	๑		๑๕	๘.๙๘
หมู่ ๑๗ บ้านปังชัยพัฒนา	๓			๓	๓	๒	๓	๔	๒	๔		๒๔	๑๔.๓๗
ต.บุญนาพัฒนา													
หมู่ ๕ บ้านวังเลียบ	๔	๑	๒		๒	๒	๒		๓	๑		๑๗	๑๐.๑๘
หมู่ ๙ บ้านใหม่รัตนาคม	๒	๑	๓	๑		๑	๒		๑	๓		๑๔	๘.๓๘
ต.ทุ่งผาย													
หมู่ ๑ บ้านท่าส้มป่อย		๑	๒		๑		๒	๑	๒	๒		๑๑	๖.๕๙
รวม (คน)	๑๘	๑๐	๑๔	๑๗	๑๔	๑๓	๒๖	๑๔	๑๗	๒๔	๑๖๗	๑๐๐.๐๐	

เขตพื้นที่บริการของโรงเรียนวัดเสด็จ

ตำบลบ้านเสด็จ มี ๕ หมู่บ้าน ได้แก่
หมู่ ๕ บ้านเสด็จ
หมู่ ๘ บ้านลูเหนือ

หมู่ ๙	บ้านลูใต้
หมู่ ๑๑	บ้านปงชัย
หมู่ ๑๗	บ้านปงชัยพัฒนา

ตำบลบุญนาคพัฒนา มี ๓ หมู่บ้าน ได้แก่

หมู่ ๕	บ้านวังเลียบ
หมู่ ๗	บ้านนิคม เขต ๑๖
หมู่ ๙	บ้านใหม่รัตนาคม

ตำบลทุ่งฝาย มี ๑ หมู่บ้าน ได้แก่

หมู่ ๑	บ้านท่าส้มป่อย
--------	----------------

จำนวนนักเรียนที่อยู่นอกเขตบริการ (ข้อมูล ณ วันที่ ๑๐ มิถุนายน ๒๕๕๘)

หมู่บ้าน	ชั้น										รวม (คน)	คิดเป็น ร้อยละ	
	อ.๑	อ.๒	ป.๑	ป.๒	ป.๓/๑	ป.๓/๒	ป.๔	ป.๕/๑	ป.๕/๒	ป.๖			
ต.บ้านเสด็จ													
หมู่ ๔ บ้านปงอ้อม	๑											๑	๒.๔๔
ต.บุญนาคพัฒนา													
หมู่ ๗ บ้านนิคมเขต๑๖	๑	๓		๑	๑	๑	๒	๒				๑๑	๒๖.๘๓
หมู่ ๓ บ้านหมาก	๑											๑	๒.๔๔
ต.พิชัย													
หมู่ ๕ บ้านต้นตอง				๑								๑	๒.๔๔
หมู่ ๑๑ บ้านดอนมูล											๑	๑	๒.๔๔
หมู่ ๑๗ บ้านมิ่งมงคล				๑				๑		๑		๓	๗.๓๒
อื่น ๆ	๕	๑	๒	๕	๑		๓	๒	๒	๒		๒๓	๕๖.๐๙
รวม (คน)	๘	๔	๒	๘	๒	๑	๕	๕	๒	๔	๔๑	๑๐๐.๐๐	

เขตนอกพื้นที่บริการของโรงเรียนวัดเสด็จ

ตำบลบ้านเสด็จ มี ๔ หมู่บ้าน ได้แก่

หมู่ ๔	บ้านปงอ้อม
หมู่ ๖	บ้านห้วยยาง
หมู่ ๗	บ้านห้วยน้ำเค็ม
หมู่ ๑๔	บ้านห้วยยางพัฒนา

ตำบลบุญนาคพัฒนา มี ๑ หมู่บ้าน ได้แก่

หมู่ ๓	บ้านหมาก
หมู่ ๗	บ้านนิคมเขต ๑๖

ตำบลพิชัย มี ๒ หมู่บ้าน ได้แก่

หมู่ ๕	บ้านต้นตอง
หมู่ ๑๗	บ้านมิ่งมงคล

อื่น ๆ ได้แก่

ตำบลปงยางคก	อำเภอห้างฉัตร	จังหวัดลำปาง
ตำบลพิชัย	อำเภอเมืองลำปาง	จังหวัดลำปาง
ตำบลปากน้ำ	อำเภอเมืองกระบี่	จังหวัดกระบี่
ตำบลหินโคลน	อำเภอจักราช	จังหวัดนครราชสีมา
ตำบลโนนอุดม	อำเภอชุมแพ	จังหวัดขอนแก่น

จำนวนบุคลากร / จำนวนครู

ปีการศึกษา ๒๕๕๖					
ระดับการศึกษาที่สอน	ปริญญาเอก	ปริญญาโท	ปริญญาตรี	ต่ำกว่าปริญญาตรี	รวม
	จำนวนคน	จำนวนคน	จำนวนคน	จำนวนคน	
อนุบาล	-	-	๒	-	๒
ประถมศึกษา	-	๒	๙	-	๑๑
ไม่ได้ทำการสอน	-	๑	-	-	๑
รวม	-	๓	๑๑	-	๑๔

ปีการศึกษา ๒๕๕๗					
ระดับการศึกษาที่สอน	ปริญญาเอก	ปริญญาโท	ปริญญาตรี	ต่ำกว่าปริญญาตรี	รวม
	จำนวนคน	จำนวนคน	จำนวนคน	จำนวนคน	
อนุบาล	-	-	๒	-	๒
ประถมศึกษา	-	๓	๘	-	๑๑
ไม่ได้ทำการสอน	-	๑	-	-	๑
รวม	-	๔	๑๐	-	๑๔

ปีการศึกษา ๒๕๕๘					
ระดับการศึกษาที่สอน	ปริญญาเอก	ปริญญาโท	ปริญญาตรี	ต่ำกว่าปริญญาตรี	รวม
	จำนวนคน	จำนวนคน	จำนวนคน	จำนวนคน	
อนุบาล	-	-	๒	-	๒
ประถมศึกษา	-	๓	๑๔	-	๑๗
ไม่ได้ทำการสอน	-	๑	-	-	๑
รวม	-	๔	๑๖	-	๒๐

ปีการศึกษา ๒๕๕๙					
ระดับการศึกษาที่สอน	ปริญญาเอก	ปริญญาโท	ปริญญาตรี	ต่ำกว่าปริญญาตรี	รวม
	จำนวนคน	จำนวนคน	จำนวนคน	จำนวนคน	
อนุบาล	-	-	๒	-	๒
ประถมศึกษา	-	๔	๑๑	-	๑๕
ไม่ได้ทำการสอน	-	๑	-	-	๑
รวม	-	๕	๑๓	-	๑๘

จำนวนครู จำแนกตามสาขาวิชาเอก (ข้อมูล ณ วันที่ ๑๐ มิถุนายน ๒๕๕๙)

ที่	ชื่อวิชาเอกทางการศึกษา	จำนวนที่มีอยู่แล้ว	จำนวนที่ต้องการ	ลำดับความสำคัญ
๑	การประถมศึกษา	๑		
๒	การศึกษาปฐมวัย	๑		
๓	ภาษาอังกฤษ	๑	๑	๔
๔	วิทยาศาสตร์		๑	๖
๕	คณิตศาสตร์	๑		
๖	ภาษาไทย		๑	๒
๗	คอมพิวเตอร์	๒		
๘	พลศึกษา	๒		
๙	สังคมศึกษา	๑	๑	๗
๑๐	อุตสาหกรรม			
๑๑	เกษตรกรรม	๓		
๑๒	ดนตรี		๑	๓
๑๓	นาฏศิลป์			
๑๔	ศิลปศึกษา		๑	๕
๑๕	การท่องเที่ยว			
๑๖	การตลาด	๑		
๑๗	การบัญชี			
๑๘	โสตฯ/เทคโนโลยีฯ		๑	๑

จำนวนครู จำแนกตามระดับชั้น (ข้อมูล ณ วันที่ ๑๐ มิถุนายน ๒๕๕๙)

ที่	ชื่อ-ชื่อสกุล	ทำหน้าที่	จำนวนนักเรียน		
			ชาย	หญิง	รวม
๑	นายชำนาญ แสงจันทร์	บริหาร	๑	-	๑
๒	นางสาวจุรีรัตน์ จิตหาญ	อนุบาล ๑	๑๔	๑๒	๒๖
๓	นางสาวนิชชา ขอบธรรม	อนุบาล ๒	๗	๗	๑๔

๔	นางสาวนงลักษณ์ ทิพย์อุด	ครูพี่เลี้ยงอนุบาล			
๕	นางอนงค์ กุลเมือง	ป. ๑	๑๐	๖	๑๖
๖	นางสาววิภาวี แต้มไฉ	ป. ๒	๑๖	๙	๒๕
๗	นางเฉลิมขวัญ วิญญา	ป. ๓ / ๑	๑๑	๕	๑๖
๘	นางกัญชพร ชาติทอง	ป. ๓ / ๒	๘	๖	๑๔
๙	นางสาวสุพิชญา เสนาป่า	ป. ๔	๑๙	๑๒	๓๑
๑๐	นายพัฒน์พงษ์ พูใจ	ป. ๕/๑	๑๒	๗	๑๙
๑๑	นางนิธินาถ ทาคำ	ป. ๕ / ๒	๑๓	๖	๑๙
๑๒	นางสาวพิรลักษ์ณ์ ระวังวงศ์	ป. ๖	๑๐	๑๘	๒๘
๑๓	นายศรีรัตน์ ชูระ				
๑๔	นายมนูญ จองตามา	ครูพิเศษสาระวิทยาศาสตร์ ชั้น ป.๑ - ๓			
๑๕	นางทองทรัพย์ อนุจาผัด				
๑๖	ว่าที่ ร.ต.นิวัฒน์ กิตติคำ	ครูพิเศษสาระสุขศึกษา ชั้น ป.๑,๕,๖ สาระ กอท. ชั้น ป.๑,๒,๓			
๑๗	นายเฉลิมวุฒิ ปู่คำ	ครูพิเศษสาระศิลปะ - ดนตรี ชั้น ป.๓ - ๖			
๑๘	นางสาวเบญจวรรณ ต๊ะเครือ	ครูพิเศษสาระศิลปะ - ดนตรี ชั้น ป.๑ - ๓			
๑๙	นางสาวพรทิพย์ ลวงคำ	ครูพี่เลี้ยงเด็กพิการ			
๒๐	นางสาวดาริกา กันทะวงศ์	ครูสอนวิชาปฐมวัย อนุบาล ๑			
๒๑	นายพินิจ วรรณคำ	ครูสอนวิชาภาษาไทย ชั้น ป.๑ - ๓			
๒๒	นางสาวรติรส คิตชอบ	ครูสอนวิชาสังคมศึกษา ชั้น ป.๑ - ๓			
๒๓	นางสาวปิยนัตร์ ยาบัว	ครูสอนวิชาสังคมศึกษา ชั้น ป.๑ - ๓			
๒๔	นางสาวอัจฉรา ท่อนสาย	ครูสอนวิชาภาษาไทย ชั้น ป.๑ - ๓			
๒๕	นายราชันย์ ว่างำใจ	นักการภารโรง			
๒๖	นายประเสริฐ ศรีแสง	คนสวน			
รวม			๑๒๐	๘๘	๒๐๘

ข้อมูลครู / บุคลากร โรงเรียนวัดเสด็จ (ข้อมูล ณ วันที่ ๑๐ มิถุนายน ๒๕๕๙)

ที่	ชื่อ - ชื่อสกุล	เกิด	บรรจุ	มาอยู่โรงเรียน วัดเสด็จเมื่อ	เกษียณ
๑	นายชำนาญ แสงจันทร์	๓ มี.ค. ๒๕๐๕	๒๑ พ.ค. ๒๕๒๙	๑๗ ธ.ค. ๒๕๕๐	๓๐ ก.ย. ๒๕๖๕
๒	นายศรีรัตน์ ชูระ	๒๕ ม.ค. ๒๔๙๙	๑ พ.ค. ๒๕๒๒	๒๘ ก.พ. ๒๕๔๕	๓๐ ก.ย. ๒๕๕๙
๓	นายมนูญ จองตามา	๑ ธ.ค. ๒๔๙๘	๑ มิ.ย. ๒๕๒๑	๑ พ.ย. ๒๕๕๗	๓๐ ก.ย. ๒๕๕๙
๔	ว่าที่ ร.ต.นิวัฒน์ กิตติคำ	๒๘ เม.ย. ๒๕๒๒	๙ พ.ค. ๒๕๔๗	๑ มิ.ย. ๒๕๕๒	๓๑ ก.ย. ๒๕๘๒
๕	นายพัฒน์พงษ์ พูใจ	๒๐ ก.ย. ๒๕๒๔	๑๕ มี.ค. ๒๕๕๓	๒ ม.ค. ๒๕๕๗	-
๖	นางทองทรัพย์ อนุจาผัด	๑ ก.ย. ๒๔๙๙	๑๖ มิ.ย. ๒๕๒๓	๒๔ มี.ค. ๒๕๔๗	๓๐ ก.ย. ๒๕๕๙
๗	นางเฉลิมขวัญ วิญญา	๒๔ พ.ย. ๒๕๐๒	๓ พ.ย. ๒๕๒๕	๖ ก.พ. ๒๕๕๘	๓๐ ก.ย. ๒๕๖๓
๘	นางอนงค์ กุลเมือง	๓๐ ม.ค. ๒๕๐๗	๑๖ พ.ค. ๒๕๓๒	๑๙ ส.ค. ๒๕๔๕	๓๐ ก.ย. ๒๕๖๗

๙	นางกัญชพร ชาติทอง	๑๘ พ.ย. ๒๕๑๘	๕ ต.ค. ๒๕๔๔	๑๖ พ.ค. ๒๕๕๔	๓๐ ก.ย. ๒๕๗๙
๑๐	นางสาวพิรลักษ์ณ์ ระวีวงศ์	๒๔ มี.ย. ๒๕๒๑	๑๐ มี.ย. ๒๕๔๕	๓๐ ก.ค. ๒๕๕๕	๓๐ ก.ย. ๒๕๘๑
๑๑	นางสาวจุรีรัตน์ จิตหาญ	๒๘ เม.ย. ๒๕๒๙	๑๖ มี.ค. ๒๕๕๘	๑๖ มี.ค. ๒๕๕๘	๓๐ ก.ย. ๒๕๘๙
๑๒	นางนิธินาถ ทาคำ	๒๕ ม.ค. ๒๕๑๗	๒๖ ก.ย. ๒๕๔๔	๑๙ ก.พ. ๒๕๕๙	๓๐ ก.ย. ๒๕๗๗
๑๓	นายเฉลิมวุฒิ ปู่คำ	๒๘ ก.พ. ๒๕๓๕	-	๑ ก.ค. ๒๕๕๘	-
๑๔	นางสาววิภาวี แต้มไฉ	๓๐ ม.ค. ๒๕๒๘	-	๒ ธ.ค. ๒๕๕๖	-
๑๕	นางสาวณิชา ซอบธรรม	๑๘ มี.ค. ๒๕๓๑	-	๑๕ พ.ค. ๒๕๕๖	-
๑๖	นางสาวเบญจวรรณ ต๊ะเครือ	๑๒ มี.ค. ๒๕๒๔	-	๓ ก.ค. ๒๕๕๐	-
๑๗	นางสาวสุพิชญา เสนาป่า	๒๖ ส.ค. ๒๕๓๒	-	๑ พ.ย. ๒๕๕๙	-
๑๘	นางสาวพรทิพย์ ลวงคำ	๒๕ ต.ค. ๒๕๒๒	-	๑ ต.ค. ๒๕๕๘	-
๑๙	นางสาวนงลักษณ์ ทิพย์อุดม	๒๓ พ.ค. ๒๕๓๕	-	๑ มี.ย. ๒๕๕๙	-
๒๐	นางสาวดาริกา กันทะวงศ์	๑๓ ส.ค. ๒๕๓๖	-	๑๖ พ.ค. ๒๕๕๙	-
๒๑	นายพินิจ วรรณคำ	๓ ต.ค. ๒๕๓๖	-	๑๖ พ.ค. ๒๕๕๙	-
๒๒	นางสาวรติรส คัดชอบ	๑๗ พ.ย. ๒๕๓๖	-	๑๖ พ.ค. ๒๕๕๙	-
๒๓	นางสาวปิยฉัตร ยาบัว	๒๓ ต.ค. ๒๕๓๖	-	๑๖ พ.ค. ๒๕๕๙	-
๒๔	นางสาวอัจฉรา ท่อนสาย	๒๘ ก.ย. ๒๕๓๖	-	๑๖ พ.ค. ๒๕๕๙	-
๒๕	นายราชันย์ ว่างำใจ	๒๗ พ.ค. ๒๕๒๘	-	๙ พ.ย. ๒๕๕๒	-
๒๖	นายประเสริฐ ศรีแสง	๒๙ ก.ย. ๒๕๘๖	-	๑ พ.ค. ๒๕๕๑	-

จำนวนครู / บุคลากร จำแนกตามวุฒิการศึกษา / ความสามารถพิเศษ

(ข้อมูล ณ วันที่ ๑๐ มิถุนายน ๒๕๕๙)

ที่	ชื่อ - สกุล	วุฒิ สามัญ	วุฒิครู	สาขาวิชา	ความสามารถ พิเศษ
๑	นายชำนาญ แสงจันทร์	ม.ศ. ๕	วท. ม.	เกษตรศาสตร์	คอมพิวเตอร์
๒	นายศรีรัตน์ ชูระ	ม.ศ. ๓	ค.บ.	พลศึกษา	ผู้ตัดสินกีฬา
๓	นายมนูญ จอตามา	ม.ศ. ๓	ค.บ.	เกษตร	พิธีกร
๔	ว่าที่ ร.ต.นิวัฒน์ กิตติคำ	ม. ๖	ค.บ.	คอมพิวเตอร์ศึกษา	คอมพิวเตอร์
๕	นายพัฒนพงษ์ พูใจ	ม.๖	ค.บ.	คอมพิวเตอร์ศึกษา	เกษตร / งานช่าง
๖	นางทองทรัพย์ อนุจาผัด	ม.ศ. ๓	ศษ.บ.	สังคมศึกษา	เกษตร
๗	นางเฉลิมขวัญ วิญญาณ	ม.ศ. ๕	ค.บ.	เกษตร	จัดสวนถาด
๘	นางอนงค์ ตัวละมุล	ม.ศ. ๕	กศ.บ.	การตลาด	คอมพิวเตอร์
๙	นางกัญชพร ชาติทอง	ม. ๖	ค.บ.	การประถมศึกษา	คอมพิวเตอร์
๑๐	นางสาวพิรลักษ์ณ์ ระวีวงศ์	ม. ๖	ค.บ.	คณิตศาสตร์	คอมพิวเตอร์
๑๑	นางสาวจุรีรัตน์ จิตหาญ	ม.๖	ค.บ.	ปฐมวัย	ประดิษฐ์
๑๒	นางนิธินาถ ทาคำ	ม.๖	ศศ.บ.	ภาษาอังกฤษ	-
๑๓	นายเฉลิมวุฒิ ปู่คำ	ม.๖	ค.บ.	ภาษาไทย	คอมพิวเตอร์

๑๔	นางสาววิภาวี แต้มไฉ	ม.๖	ค.บ.	พลศึกษา	กีฬา,คอมพิวเตอร์
๑๕	นางสาวณิชชา ขอบธรรม	ม.๖	บธ.บ.	การท่องเที่ยว	คหกรรม
๑๖	นางสาวเบญจวรรณ ต๊ะเครือ	ม. ๖	บธ.บ.	บริหารธุรกิจการบัญชี	นาฏศิลป์
๑๗	นางสาวสุพิชญา เสนาป่า	ม.๖	ค.บ.	วิทยาศาสตร์ทั่วไป	คอมพิวเตอร์
๑๘	นางสาวพรทิพย์ ลวงคำ	ม.๖	ศศ.บ.	การพัฒนาชุมชน	คอมพิวเตอร์
๑๙	นางสาวนงลักษณ์ ทิพย์อุด	ม.๖	ค.บ.	ปฐมวัย	-
๒๐	นางสาวดาริกา กันทะวงศ์	ม. ๖	ค.บ.	ปฐมวัย	
๒๑	นายพินิจ วรรณคำ	ม. ๖	ค.บ.	ภาษาไทย	-
๒๒	นางสาวรติรส คิดชอบ	ม. ๖	ค.บ.	สังคมศึกษา	-
๒๓	นางสาวปิยฉัตร ยาบัว	ม. ๖	ค.บ.	สังคมศึกษา	-
๒๔	นางสาวอัจฉรา ท่อนสาย	ม. ๖	ค.บ.	ภาษาไทย	-
๒๕	นายราชนันท์ ว่างำใจ	ปวส.	-	-	เกษตร
๒๖	นายประเสริฐ ศรีแสง	ม. ๖	-	-	เกษตร

จำนวนครู จำแนกตามการผ่านการอบรมผู้บังคับบัญชาลูกเสือ

(ข้อมูล ณ วันที่ ๑๐ มิถุนายน ๒๕๕๙)

ที่	ชื่อ - ชื่อสกุล	วุฒิการฝึกอบรมผู้บังคับบัญชาลูกเสือ			
		BTC	ATC/SSWB	ALC	LT
๑	นายชำนาญ แสงจันทร์		✓ สามัญ		
๒	นายศรีรัตน์ ธุระ		✓ สามัญ		
๓	นายมนูญ จองตามา	✓ สามัญ			
๔	ว่าที่ ร.ต.นิวัฒน์ กิตติคำ		✓ สามัญ		
๕	นายพัฒนพงษ์ พูใจ	✓ สามัญ			
๖	นางทองทรัพย์ อนุจาผัด	✓ สำรอง			
๗	นางเฉลิมขวัญ วิญญา	✓ สามัญ			
๘	นางอนงค์ กุลเมือง	✓ สำรอง			
๙	นางกัญชพร ขาติทอง	✓ สำรอง			
๑๐	นางสาวพิรลักษ์ณ์ ระวังวงศ์	-			
๑๑	นางสาวจूरรัตน์ จิตหาญ	✓ สำรอง			
๑๒	นางนิธินาถ ทาคำ	✓ สามัญ			
๑๓	นายเฉลิมวุฒิ ปู่คำ	✓ สามัญรุ่นใหญ่			
๑๔	นางสาววิภาวี แต้มไฉ	✓ สามัญ			
๑๕	นางสาวณิชชา ขอบธรรม	-			
๑๖	นางสาวเบญจวรรณ ต๊ะเครือ	-			
๑๗	นางสาวสุพิชญา เสนาป่า	✓ สามัญรุ่นใหญ่			
๑๘	นางสาวพรทิพย์ ลวงคำ	✓ สามัญรุ่นใหญ่			

๑๙	นางสาวนงลักษณ์ ทิพย์อุต	✓	สามัญรุ่นใหญ่		
๒๐	นางสาวดาริกา กันทะวงค์	✓	สามัญรุ่นใหญ่		
๒๑	นายพินิจ วรรณคำ	✓	สามัญรุ่นใหญ่		
๒๒	นางสาวตรีสร คัดชอบ	✓	สามัญรุ่นใหญ่		
๒๓	นางสาวปิยฉัตร ยาบัว	✓	สามัญรุ่นใหญ่		
๒๔	นางสาวอัจฉรา ท่อนสาย	✓	สามัญรุ่นใหญ่		
๒๕	นายราชนันย์ วังกำใจ	-			
๒๖	นายประเสริฐ ศรีแสง	-			

เงินเดือน ครู/บุคลากร โรงเรียนวัดเสด็จ (ข้อมูล ณ วันที่ ๑๐ มิถุนายน ๒๕๕๙)

ที่	ชื่อ - ชื่อสกุล	ตำแหน่ง	ระดับ	เลขประจำตำแหน่ง	เงินเดือน
๑	นายชำนาญ แสงจันทร์	ผู้อำนวยการ	คศ. ๓	๑๐๕	๔๓,๘๐๐
๒	นายศรีรัตน์ ชูระ	ครู	คศ. ๓	๒๘๒	๔๓,๐๘๐
๓	นายมนูญ จอตามา	ครู	คศ. ๓	๗๔	๕๖,๔๕๐
๔	ว่าที่ ร.ต.นิวัฒน์ กิตติคำ	ครู	คศ.๒	๓๗๑๙	๒๐,๔๗๐
๕	นายพัฒน์พงษ์ พูใจ	ครู	คศ. ๑	๕๔๕๖	๑๘,๒๐๐
๖	นางทองทรัพย์ อนุจาผิด	ครู	คศ. ๓	๑๔๐	๔๑,๕๘๐
๗	นางเฉลิมขวัญ วิญญา	ครู	คศ. ๓	-	๕๑,๑๗๐
๘	นางอนงค์ ตัวละมูล	ครู	คศ. ๒	๒๔๑๒	๓๖,๘๔๐
๙	นางกัญชพร ชาตทอง	ครู	คศ. ๒	๔๑	๒๐,๙๖๐
๑๐	นางสาวพิรลักษ์ณ์ ระวังวงค์	ครู	คศ. ๒	๑๒๑	๒๑,๔๖๐
๑๑	นางสาวจุรีรัตน์ จิตหาญ	ครู	ครูผู้ช่วย	-	๑๕,๘๐๐
๑๒	นางนิธินาถ ทาคำ	ครู	คศ. ๑	๔๙๖๙	๒๑,๑๕๐
๑๓	นายเฉลิมวุฒิ ปู่คำ	ครูอัตราจ้าง		-	๙,๐๐๐
๑๔	นางสาววิภาวี แต้มไว	ครูอัตราจ้าง		-	๑๕,๐๐๐
๑๕	นางสาวณิชชา ชอบธรรม	ครูอัตราจ้าง		-	๙,๐๐๐
๑๖	นางสาวเบญจวรรณ ต๊ะเครือ	ครูอัตราจ้าง		-	๙,๐๐๐
๑๗	นางสาวสุพิชญา เสนาป่า	ครูอัตราจ้าง		-	๑๕,๐๐๐
๑๘	นางสาวพรทิพย์ ลวงคำ	ครูพี่เลี้ยงเด็กพิการ		-	๙,๐๐๐
๑๙	นางสาวนงลักษณ์ ทิพย์อุต	ครูพี่เลี้ยงอนุบาล		-	๓,๕๐๐
๒๐	นางสาวดาริกา กันทะวงค์	นักศึกษาฝึกประสบการณ์วิชาชีพครู			-
๒๑	นายพินิจ วรรณคำ	นักศึกษาฝึกประสบการณ์วิชาชีพครู			-
๒๒	นางสาวตรีสร คัดชอบ	นักศึกษาฝึกประสบการณ์วิชาชีพครู			-
๒๓	นางสาวปิยฉัตร ยาบัว	นักศึกษาฝึกประสบการณ์วิชาชีพครู			-
๒๔	นางสาวอัจฉรา ท่อนสาย	นักศึกษาฝึกประสบการณ์วิชาชีพครู			-
๒๕	นายราชนันย์ วังกำใจ	นักการภารโรง		-	๙,๐๐๐

๒๖	นายประเสริฐ ศรีแสง	คนสวน	-	๓,๕๐๐
----	--------------------	-------	---	-------

เงินวิทยฐานะ ครู/บุคลากร โรงเรียนวัดเสด็จ (ข้อมูล ณ วันที่ ๑๐ มิถุนายน ๒๕๕๙)

ที่	ชื่อ - ชื่อสกุล	ตำแหน่ง	ระดับ	วิทยฐานะ	เงินวิทยฐานะ/ ค่าตอบแทน
๑	นายชำนาญ แสงจันทร์	ผู้อำนวยการ	คศ. ๓	ชำนาญการพิเศษ	๑๑,๒๐๐
๒	นายศรีรัตน์ ชูระ	ครู	คศ. ๓	ชำนาญการพิเศษ	๑๑,๒๐๐
๓	นายมนูญ จอตามา	ครู	คศ. ๓	ชำนาญการพิเศษ	๑๑,๒๐๐
๔	ว่าที่ ร.ต.นิวัฒน์ กิตติคำ	ครู	คศ.๒	ชำนาญการ	๓,๕๐๐
๕	นายพัฒนพงษ์ พูใจ	ครู	คศ. ๑	-	-
๖	นางทองทรัพย์ อนุจาผัด	ครู	คศ. ๓	ชำนาญการพิเศษ	๑๑,๒๐๐
๗	นางเฉลิมขวัญ วิญญา	ครู	คศ. ๓	ชำนาญการพิเศษ	๑๑,๒๐๐
๘	นางอนงค์ กุลเมือง	ครู	คศ. ๓	ชำนาญการพิเศษ	๑๑,๒๐๐
๙	นางกัญชพร ชาตทอง	ครู	คศ. ๒	ชำนาญการ	๓,๕๐๐
๑๐	นางสาวพิราลักษณ์ ระวิงวงศ์	ครู	คศ. ๒	ชำนาญการ	๓,๕๐๐
๑๑	นางสาวจุรีรัตน์ จิตหาญ	ครู	ครูผู้ช่วย	-	-
๑๒	นางนิธินาถ ทาคำ	ครู	คศ. ๑	-	-
๑๓	นายเฉลิมวุฒิ ปู่คำ	ครูอัตราจ้าง		-	-
๑๔	นางสาววิภาวี แต้มไฉ	ครูอัตราจ้าง		-	-
๑๕	นางสาวนิชชา ชอบธรรม	ครูอัตราจ้าง		-	-
๑๖	นางสาวเบญจวรรณ ต๊ะเครือ	ครูอัตราจ้าง		-	-
๑๗	นางสาวสุพิชญา เสนาป่า	ครูอัตราจ้าง		-	-
๑๘	นางสาวพรทิพย์ ลวงคำ	ครูพี่เลี้ยงเด็กพิการ		-	-
๑๙	นางสาวนงลักษณ์ ทิพย์อุด	ครูพี่เลี้ยงอนุบาล		-	-
๒๐	นางสาวดาริกา กันทะวงศ์	นักศึกษาฝึกประสบการณ์วิชาชีพครู		-	-
๒๑	นายพินิจ วรรณคำ	นักศึกษาฝึกประสบการณ์วิชาชีพครู		-	-
๒๒	นางสาวรติรส คิดชอบ	นักศึกษาฝึกประสบการณ์วิชาชีพครู		-	-
๒๓	นางสาวปิยฉัตร ยาบัว	นักศึกษาฝึกประสบการณ์วิชาชีพครู		-	-
๒๔	นางสาวอัจฉรา ท่อนสาย	นักศึกษาฝึกประสบการณ์วิชาชีพครู		-	-
๒๕	นายราชันย์ วังกำใจ	นักการภารโรง		-	-
๒๖	นายประเสริฐ ศรีแสง	คนสวน		-	-

ข้อมูลครู / บุคลากร โรงเรียนวัดเสด็จ (ข้อมูล ณ วันที่ ๑๐ มิถุนายน ๒๕๕๙)

ที่	ชื่อ - ชื่อสกุล	ที่อยู่
๑	นายชำนาญ แสงจันทร์	๔๙๖ หมู่ ๔ ต. ต้นธงชัย อ. เมืองลำปาง จ. ลำปาง
๒	นายศรีรัตน์ ธุระ	๖๕ หมู่ ๑๑ ต. บ้านเสด็จ อ. เมืองลำปาง จ. ลำปาง
๓	นายมนูญ จองตามา	๕ หมู่ ๑ ต.พระบาท อ.เมืองลำปาง จ.ลำปาง
๔	ว่าที่ ร.ต.นิวัฒน์ กิตติคำ	๒๐๙/๒๖๖ หมู่บ้านสุขมงคล ม.๓ ต.พิชัย อ. เมืองลำปาง จ. ลำปาง
๕	นายพัฒนพงษ์ พู่ใจ	๑๖๖/๑ ม.๑๐ ต. บ้านเสด็จ อ. เมืองลำปาง จ. ลำปาง
๖	นางทองทรัพย์ อนุจาผัด	๑๐๙ หมู่ ๙ ต. บุญนาพัฒนา อ. เมืองลำปาง จ. ลำปาง
๗	นางเฉลิมขวัญ วิญญา	๑๐๖๐ หมู่ ๑ ถ.วชิราวุธดำเนิน ต.พระบาท อ.เมืองลำปาง จ.ลำปาง
๘	นางอนงค์ ต้วละมูล	๒๒๔ หมู่ ๗ ต. พิชัย อ. เมืองลำปาง จ. ลำปาง
๙	นางกัญชพร ขาติทอง	๑/๓๐๕๑ หมู่ ๑ ต. พิชัย อ. เมืองลำปาง จ. ลำปาง
๑๐	นางสาวพิรลักษณ์ ระวังวงศ์	๖๓/๑ หมู่ ๔ ต.บุญนาพัฒนา อ.เมืองลำปาง จ.ลำปาง
๑๑	นางสาวจุรีรัตน์ จิตหาญ	๕๔ หมู่ ๔ ต.วิเขตนคร อ.แจ้ห่ม จ.ลำปาง
๑๒	นางนิธินาถ ทาคำ	๑๕๔/๒ ถ.ท่าคราน้อย ต.สบตุ๋ย อ.เมืองลำปาง จ.ลำปาง
๑๓	นายเฉลิมวุฒิ ปู่คำ	๑๘ หมู่ ๖ ต.ตะเคียนปม อ.ทุ่งหัวช้าง จ.ลำพูน
๑๔	นางสาววิภาวี แต้มไฉ	๑๕ หมู่ ๒ บ้านชัยมงคล ต.นิคมพัฒนา อ. เมือง จ. ลำปาง
๑๕	นางสาวณิชชา ขอบธรรม	๑๐๖ หมู่ ๙ ต.ทุ่งฝาย อ.เมืองลำปาง จ.ลำปาง
๑๖	นางสาวเบญจวรรณ ต๊ะเครือ	๒๒ หมู่ ๙ ต. บ้านเสด็จ อ. เมืองลำปาง จ. ลำปาง
๑๗	นางสาวสุพิชญา เสนาป่า	๖/๒ ซ.๑ ถ.ประตู่ม้า ต.เวียงเหนือ อ.เมืองลำปาง จ.ลำปาง
๑๘	นางสาวพรทิพย์ ลวงคำ	๒๒ หมู่ ๑๐ ต. บ้านเสด็จ อ. เมืองลำปาง จ. ลำปาง
๑๙	นางสาวนงลักษณ์ ทิพย์อุด	๑๕๕ หมู่ ๘ ต. บ้านเสด็จ อ. เมืองลำปาง จ. ลำปาง
๒๐	นางสาวดาริกา กันทะวงศ์	๑๐๖/๑ หมู่ ๑ ต. ทุ่งฝาย อ. เมืองลำปาง จ. ลำปาง
๒๑	นายพินิจ วรรณคำ	๑๐ หมู่ ๗ ต.นาจร อ.แม่แจ่ม จ.เชียงใหม่
๒๒	นางสาวรติรส คัดชอบ	๓๔ หมู่ ๒ ต.ทุ่งกวาว อ.เมืองแพร่ จ.แพร่
๒๓	นางสาวปิยฉัตร ยาบัว	๖๖ หมู่ ๙ ต. บ้านเสด็จ อ. เมืองลำปาง จ. ลำปาง
๒๔	นางสาวอัจฉรา ท่อนสาย	๑๐๑ หมู่ ๓ ต.บ้านดง อ.เมืองลำปาง จ.ลำปาง
๒๕	นายราชนันท์ วังกำใจ	๔๑ หมู่ ๑๗ ต. บ้านเสด็จ อ. เมืองลำปาง จ. ลำปาง
๒๖	นายประเสริฐ ศรีแสง	๖๕๐ หมู่ ๕ ต. บ้านเสด็จ อ. เมืองลำปาง จ. ลำปาง

ข้อมูลครู / บุคลากร โรงเรียนวัดเสด็จ (ข้อมูล ณ วันที่ ๑๐ มิถุนายน ๒๕๕๙)

ที่	ชื่อ - ชื่อสกุล	เลขประจำตัวประชาชน	หมู่ โลหิต	โทรศัพท์บ้าน	โทรศัพท์มือถือ
๑	นายชำนาญ แสงจันทร์	๓-๕๒๐๙-๐๐๑๐๔-๗๒-๔	A	-	๐๘๙-๘๕๑๗๖๕

๒	นายศรีรัตน์ ชูระ	๓-๕๒๐๑-๐๑๔๒๖-๓๘-๑	O	๐๕๔-๓๔๒๒๙๗	๐๘๙-๗๕๘๗๒๑๒
๓	นายมนูญ จองตามา	๓-๕๒๗๑-๐๐๕๒๘-๖๘-๖	O	๐๕๔-๓๑๔๓๘๕	๐๘๒-๖๙๙๗๖๘
๔	ว่าที่ ร.ต.นิวัฒน์ กิตติคำ	๓-๕๒๐๑-๐๐๒๘๙-๕๔-๑	O	๐๕๔-๘๓๙๐๕๔	๐๘๔-๖๑๑๕๗๘๓
๕	นายพัฒน์พงษ์ พู่ใจ	๓-๕๒๐๑-๐๑๕๐๐-๕๗-๒	B	๐๕๔-๓๔๒๕๙๔	๐๘๐-๑๒๗๗๕๒๒
๖	นางทองทรัพย์ อนุจาผัด	๓-๕๒๐๑-๐๑๑๘๗-๑๖-๕	O	๐๕๔-๓๔๒๕๕๖	๐๘๙-๕๕๓๘๘๔๑
๗	นางเฉลิมขวัญ วิญญา	๕-๕๔๐๖-๐๐๐๐๕-๖๙-๗	O	-	๐๘๙-๘๓๘๗๐๘๘
๘	นางอนงค์ กุลเมือง	๓-๕๒๐๑-๐๑๒๐๖-๔๗-๐	B	๐๕๔-๓๑๕๑๐๑	๐๘๕-๗๒๓๖๒๓๗
๙	นางกัญชพร ชาติทอง	๕-๖๗๐๓-๙๐๐๑๗-๐๖-๕	AB	-	๐๘๙-๕๖๔๖๔๓๙
๑๐	นางสาวพิรลักษ์ณ์ ระวังวงศ์	๓-๕๒๐๑-๐๑๕๗๑-๖๒-๓	A	๐๕๔-๘๒๔๕๗๘	๐๘๖-๑๘๘๕๐๔๖
๑๑	นางสาวจุรีรัตน์ จิตหาญ	๑-๕๒๐๖-๐๐๐๓๑-๕๘-๐	B	-	๐๙๑-๖๒๘๑๖๙๒
๑๒	นางนิธินาถ ทาคำ	๓-๕๒๙๙-๐๐๒๘๖-๑๒-๐	O	-	๐๘๓-๑๕๓๗๙๒๒
๑๓	นายเฉลิมวุฒิ ปู่คำ	๑-๕๑๐๕-๐๐๐๔๙-๓๑-๒	B	-	๐๙๐-๗๕๑๐๒๖๙
๑๔	นางสาววิภาวี แต้มไฉ	๑-๕๒๙๙-๐๐๐๖๙-๘๔-๐	O	-	๐๘๐-๘๕๘๕๕๕๘๙
๑๕	นางสาวณิชา ซอบธรรม	๑-๕๒๙๙-๐๐๒๘๖-๑๗-๔	A	๐๕๔-๓๕๘๓๗๘	๐๘๕-๐๓๓๓๙๗๙
๑๖	นางสาวเบญจวรรณ ต๊ะเครือ	๓-๕๒๐๑-๐๑๕๑๑-๒๐-๕	B	๐๕๔-๓๔๒๒๖๓	๐๘๗-๕๕๖๓๖๑๐
๑๗	นางสาวสุพิชญา เสนาป่า	๑-๕๒๙๙-๐๐๓๘๐-๙๔-๔	O	-	๐๙๖-๑๘๑๘๘๘๙
๑๘	นางสาวพรทิพย์ ลวงคำ	๓-๕๒๐๑-๐๑๔๙๔-๔๐-๘	AB	-	๐๘๖-๑๙๑๔๗๗๒
๑๙	นางสาวนงลักษณ์ ทิพย์อุต	๑-๕๒๙๙-๐๐๕๗๐-๗๒-๗	O	-	๐๘๕-๗๑๙๖๔๕๒
๒๐	นางสาวดาริกา กันทะวงค์	๑-๕๒๙๙-๐๐๖๕๓-๖๖-๕	O	-	๐๘๓-๒๐๐๑๙๙๗
๒๑	นายพินิจ วรรณคำ	๑-๕๐๐๓-๐๐๑๓๙-๕๗-๑	A	-	-
๒๒	นางสาวรติรส คัดชอบ	๑-๕๔๙๙-๐๐๓๕๑-๓๕-๙	O	-	๐๘๗-๕๕๔๘๕๘๓
๒๓	นางสาวปิยฉัตร ยาบัว	๑-๕๒๙๙-๐๐๖๖๖-๘๑-๓	O	-	๐๘๓-๔๘๒๐๘๒๕
๒๔	นางสาวอัจฉรา ท่อนสาย	๑-๕๒๙๙-๐๐๖๖๒-๓๔-๖	B	-	๐๙๐-๑๓๒๗๑๙๘
๒๕	นายราชันย์ วังกำใจ	๕-๕๒๐๑-๐๐๐๔๙-๑๒-๑	O	๐๕๔-๓๔๒๗๐๓	-
๒๖	นายประเสริฐ ศรีแสง	๓-๕๒๐๑-๐๑๕๑๐-๓๘-๑	AB	-	๐๘๙-๘๕๕๑๖๐๗

ข้อมูลครู / บุคลากร โรงเรียนวัดเสด็จ (ข้อมูล ณ วันที่ ๑๐ มิถุนายน ๒๕๕๙)

ที่	ชื่อ - ชื่อสกุล	เลขประจำตัว ผู้เสียภาษี	เลขประจำตัว สมาชิก คุรุสภา	เลข ประจำตัว ช.พ.ค.	เลข ประจำตัว ช.พ.ส.
๑	นายชำนาญ แสงจันทร์	๓ ๕๒๐๙๐๐๑๐๔๗๒ ๔	๑๗๔๓๗	๔๒๗๖๘๔	๓๓๓๗๗๗
๒	นายศรีรัตน์ ชูระ	๓ ๕๒๐๑๐๑๔๒๖๓๘ ๑	๘๘๘๖	๓๑๖๘๓๘	๕๕๕๘๑
๓	นายมนูญ จองตามา	๑ ๔๗๒๐๕๗๔๖ ๒	๕๗๓๐๑๑๑๖๐๐๓๖๑	๒๓๕๐๕๙	๔๕๙๖๗๖
๔	ว่าที่ ร.ต.นิวัฒน์ กิตติคำ	-	-	๙๗๔๔๓	-
๕	นายพัฒน์พงษ์ พู่ใจ	๓ ๕๒๐๑๐๑๕๐๐๕๗ ๒	-	-	-

๖	นางทองทรัพย์ อนุจาผัด	๓ ๕๒๐๑๐๑๑๘๗๑๖ ๕	๗๗๙๐	๒๓๔๙๙๒	๕๕๖๗๒
๗	นางเฉลิมขวัญ วิญญาณ	๕ ๕๔๐๖๐๐๐๐๕๖๙ ๗	-	๐๒๙๑๓๘๙	๐๒๒๘๖๑
๘	นางอนงค์ กุลเมือง	๓ ๕๒๐๑๐๑๒๐๖๔๗ ๐	๑๗๗๐๗	๕๓๑๔๓๑	-
๙	นางกัญชพร ชาติทอง	-	๕๘๙๙	-	-
๑๐	นางสาวพิราลักษ์ณ์ ระวังวงศ์	-	-	๓๔๙๘๖๖	-
๑๑	นางสาวจूरีรัตน์ จิตหาญ	-	-	-	-
๑๒	นางนิธินาถ ทาคำ	-	-	-	-
๑๓	นายเฉลิมวุฒิ ปู่คำ	-	-	-	-
๑๔	นางสาววิภาวี แต้มไฉ	-	-	-	-
๑๕	นางสาวณิชาชา ชอบธรรม	-	-	-	-
๑๖	นางสาวเบญจวรรณ ต๊ะเครือ	-	-	-	-
๑๗	นางสาวสุพิชญา เสนาป่า	-	-	-	-
๑๘	นางสาวพรทิพย์ ลวงคำ	-	-	-	-
๑๙	นางสาวนงลักษณ์ ทิพย์อุด	-	-	-	-
๒๐	นางสาวดาริกา กันทะวงศ์	-	-	-	-
๒๑	นายพินิจ วรรณคำ	-	-	-	-
๒๒	นางสาวตรีสร คัดชอบ	-	-	-	-
๒๓	นางสาวปิยฉัตร ยาบัว	-	-	-	-
๒๔	นางสาวอัจฉรา ท่อนสาย	-	-	-	-
๒๕	นายราชันย์ ว่างำใจ	-	-	-	-
๒๖	นายประเสริฐ ศรีแสง	-	-	-	-

จำนวนบุคลากร แยกตามหน้าที่ (ข้อมูล ณ วันที่ ๓๐ มิถุนายน ๒๕๕๙)

ที่	ชื่อ - ชื่อสกุล	หน้าที่	หมายเหตุ
๑	นายชำนาญ แสงจันทร์	บริหาร	
๒	นางสาวจूरีรัตน์ จิตหาญ	อนุบาล ๑	
๓	นางสาวณิชาชา ชอบธรรม	อนุบาล ๒	
๔	นางสาวนงลักษณ์ ทิพย์อุด	ครูพี่เลี้ยงอนุบาล	
๕	นางอนงค์ กุลเมือง	ป. ๑	
๖	นางสาววิภาวี แต้มไฉ	ป. ๒	
๗	นางเฉลิมขวัญ วิญญาณ	ป. ๓ / ๑	
๘	นางกัญชพร ชาติทอง	ป. ๓ / ๒	
๙	นางสาวสุพิชญา เสนาป่า	ป. ๔	
๑๐	นายพัฒนพงษ์ ฟูใจ	ป. ๕/๑	
๑๑	นางนิธินาถ ทาคำ	ป. ๕ /๒	

๑๒	นางสาวพิราลักษณ์ ระวังวงศ์	ป. ๖	
๑๓	นายศรียรัตน์ ธุระ	ครูพิเศษสาระสุขศึกษา	
๑๔	นายมนูญ จอจตามา	ครูพิเศษสาระวิทยาศาสตร์ ชั้น ป.๑ - ๓	
๑๕	นางทองทรัพย์ อนุจาผัด		
๑๖	ว่าที่ ร.ต.นิวัฒน์ กิตติคำ	ครูพิเศษสาระสุขศึกษา ชั้น ป.๑,๕,๖ สาระ กอท. ชั้น ป.๑,๒,๓	
๑๗	นายเฉลิมวุฒิ ปู่คำ	ครูพิเศษสาระศิลปะ - ดนตรี ชั้น ป.๓ - ๖	
๑๘	นางสาวเบญจวรรณ ต๊ะเครือ	ครูพิเศษสาระศิลปะ - ดนตรี ชั้น ป.๑ - ๓	
๑๙	นางสาวพรทิพย์ ลวงคำ	ครูพิเศษเลี้ยงเด็กพิการ	
๒๐	นางสาวดาริกา กันทะวงค์	ครูสอนวิชาปฐมวัย อนุบาล ๑	
๒๑	นายพินิจ วรรณคำ	ครูสอนวิชาภาษาไทย ชั้น ป.๑ - ๓	
๒๒	นางสาวรติรส คัดชอบ	ครูสอนวิชาสังคมศึกษา ชั้น ป.๑ - ๓	
๒๓	นางสาวปิยฉัตร ยาบัว	ครูสอนวิชาสังคมศึกษา ชั้น ป.๑ - ๓	
๒๔	นางสาวอัจฉรา ท่อนสาย	ครูสอนวิชาภาษาไทย ชั้น ป.๑ - ๓	
๒๕	นายราชันย์ ว่าง่าใจ	พนักงานบริการ	
๒๖	นายประเสริฐ ศรีแสง	พนักงานสวน	

คณะกรรมการสถานศึกษาขั้นพื้นฐานโรงเรียนวัดเสด็จ

๑. นายจันทร์เทพ ไทยชัยธรรม	ผู้แทนผู้ทรงคุณวุฒิ	ประธานกรรมการ
๒. นายดุสิต ฌ วงศ์จันทร์	ผู้แทนผู้ทรงคุณวุฒิ	รองประธานกรรมการ
๓. นายพิสิษฐ์ สุระวัง	ผู้แทนศิษย์เก่า	กรรมการ
๔. นายแก้วมา ปัญญาส่อง	ผู้แทนผู้ปกครอง	กรรมการ
๕. นางกรรณิการ์ หมูแก้วเครือ	ผู้แทนองค์กรชุมชน	กรรมการ
๖. นายชัยชนะ ปัญญาเย็น	ผู้แทนองค์กรฯ ท้องถิ่น	กรรมการ
๗. พระศรีมูล จิรวโส	ผู้แทนองค์กรศาสนา	กรรมการ
๘. นายศรียรัตน์ ธุระ	ผู้แทนครู	กรรมการ
๙. นายชำนาญ แสงจันทร์	ผู้อำนวยการโรงเรียน	กรรมการและเลขานุการ

คณะที่ปรึกษาคณะกรรมการสถานศึกษาขั้นพื้นฐานโรงเรียนวัดเสด็จ

- | | |
|----------------------------|--|
| ๑. นายอุ๊ด ปินตาเครือ | อดีตนายกองค์การบริหารส่วนตำบลบ้านเสด็จ |
| ๒. นายจักรพันธ์ พรหมละ | อดีตนายกองค์การบริหารส่วนตำบลบุญนาคพัฒนา |
| ๓. นายประยูร สังขกรณ์ | ผู้แทนศิษย์เก่าโรงเรียนวัดเสด็จ |
| ๔. นายพิสิษฐ์ สุระวัง | ผู้ใหญ่บ้านหมู่ที่ ๕ ตำบลบ้านเสด็จ |
| ๕. นายสถิตย์ ปัญญาเย็น | กำนันตำบลบ้านเสด็จ |
| ๖. นายจำเนียร ยอดอินต๊ะ | ผู้ใหญ่บ้านหมู่ที่ ๑๑ ตำบลบ้านเสด็จ |
| ๗. นายแสงชัย อุทธาเครือ | ผู้ใหญ่บ้านหมู่ที่ ๑๗ ตำบลบ้านเสด็จ |
| ๘. นายปิ่นแก้ว อินต๊ะพันธ์ | ผู้ใหญ่บ้านหมู่ที่ ๕ ตำบลบุญนาคพัฒนา |
| ๙. นายสมคิด กันทะตัน | ผู้ใหญ่บ้านหมู่ที่ ๙ ตำบลบุญนาคพัฒนา |
| ๑๐. นายชัยณรงค์ กันทะวงศ์ | ผู้ใหญ่บ้านหมู่ที่ ๑ ตำบลทุ่งฝาย |
| ๑๑. นายพร จอมคำ | สมาชิกองค์การบริหารส่วนตำบลบ้านเสด็จ |
| ๑๒. นายถนอม ปาเครือ | สมาชิกองค์การบริหารส่วนตำบลบ้านเสด็จ |

คณะที่ปรึกษาคณะกรรมการสถานศึกษาขั้นพื้นฐานโรงเรียนบ้านห้วยยาง

- | | |
|------------------------|-----------------------------------|
| ๑. นายไชยวุฒิ หลักฐาน | ผู้ใหญ่บ้านหมู่ที่ ๑๔ ตำบลห้วยยาง |
| ๒. นายวุฒิกกร กันทะวัง | ผู้ใหญ่บ้านหมู่ที่ ๖ ตำบลห้วยยาง |
| ๓. นายสมจิตร ปัญญาทา | ผู้ใหญ่บ้านหมู่ที่ ๗ ตำบลห้วยยาง |
| ๔. นางสาวสมพร ปาบุตร | กรรมการสถานศึกษา |
| ๕. นายสมนึก กองแก้ว | กรรมการสถานศึกษา |
| ๖. นายบุญผ่อง ฉิมพุก | กรรมการสถานศึกษา |
| ๗. นายอินทร์ เจตะวัน | กรรมการสถานศึกษา |

ทำเนียบผู้บริหาร โรงเรียนวัดเสด็จ

ที่	ปีพุทธศักราช	ชื่อผู้บริหารโรงเรียน	ตำแหน่ง
๑	๒๔๗๖-๒๔๗๙	นายจันทร์ ไชยเตกุล	ครูใหญ่
๒	๒๔๗๙-๒๔๘๐	นายสวัสดิ์ จันทิวา	ครูใหญ่
๓	๒๔๘๐-๒๔๘๒	นายเฉลิม เกาไสยนันท์	ครูใหญ่
๔	๒๔๘๓	นายสละ แสงทอง	ครูใหญ่
๕	๒๔๘๓	นายถาวร คงถาวร	ครูใหญ่
๖	๒๔๘๓-๒๔๘๗	นายเต้า ณ ลำปาง	ครูใหญ่
๗	๒๔๘๙-๒๔๙๐	นายบุญทา ทีแก้วบุตร	ครูใหญ่
๘	๒๔๙๐-๒๔๙๔	นายประสิทธิ์ ธรรมสิทธิ์	ครูใหญ่
๙	๒๔๙๔-๒๕๐๐	นายประสิทธิ์ หิรัญพานิช	ครูใหญ่
๑๐	๒๕๐๐-๒๕๑๔	นายชุม ต๊ะพันธ์	ครูใหญ่
๑๑	๒๕๑๔-๒๕๓๔	นางมณฑิยา เพ็ญสุภาพ	อาจารย์ใหญ่
๑๒	๒๕๓๔-๒๕๔๐	นายณรงค์ศักดิ์ อีวงศ์คำ	อาจารย์ใหญ่
๑๓	๒๕๔๑-๒๕๔๘	นายณรงค์ศักดิ์ อีวงศ์คำ	ผู้อำนวยการ
๑๔	๒๕๔๘-๒๕๕๐	นายอำนวย ท้าวขว้าง	ผู้อำนวยการ
๑๕	๒๕๕๑ - ปัจจุบัน	นายชำนาญ แสงจันทร์	ผู้อำนวยการ

ตราสัญลักษณ์ประจำโรงเรียน



คำขวัญ

การเรียนก้าวหน้า กีฬาก้าวไกล น้ำใจแน่นหนัก พิทักษ์คุณธรรม

ปรัชญา

การศึกษาคือรากฐานของชีวิต

สีประจำโรงเรียน

สีเหลือง – สีน้ำเงิน

สีเหลือง	หมายถึง	ความมีคุณธรรม จริยธรรม
สีน้ำเงิน	หมายถึง	ความหนักแน่น

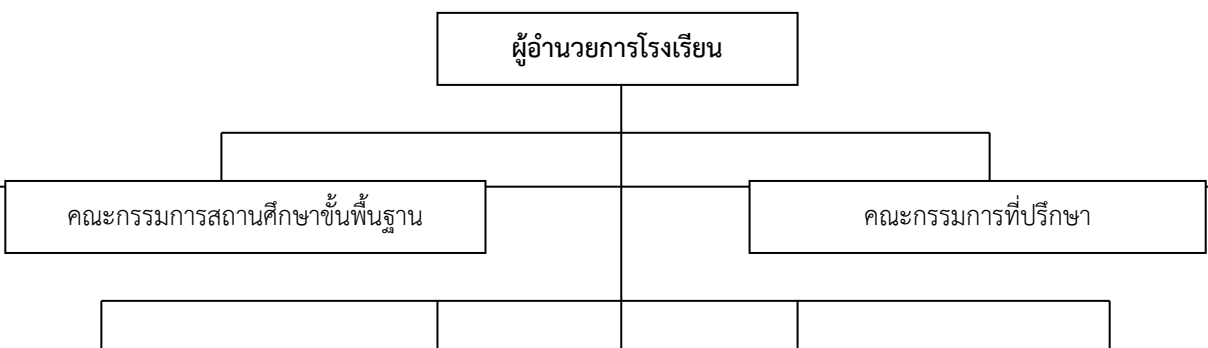
ต้นไม้ประจำโรงเรียน

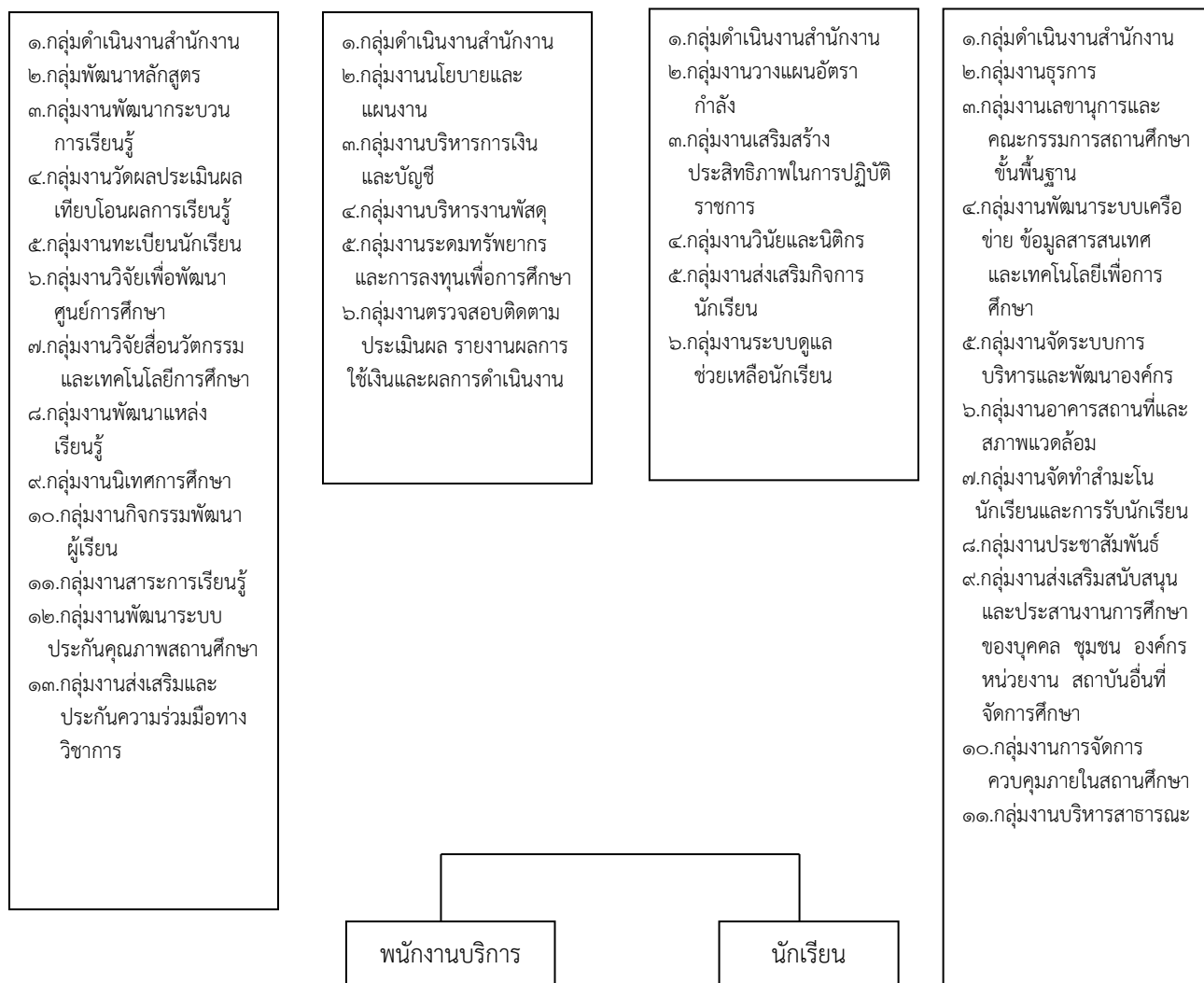
ต้นจามจุรี

แผนที่ภายในโรงเรียน



แผนภูมิการบริหารงานโรงเรียนวัดเสด็จ





วิสัยทัศน์ พันธกิจ เป้าประสงค์ อัตลักษณ์ เอกลักษณ์

วิสัยทัศน์

โรงเรียนวัดเสด็จจัดการศึกษาเพื่อพัฒนาผู้เรียนให้มีความรู้คู่คุณธรรม ตามมาตรฐานการศึกษา ส่งเสริมการเรียนรู้ด้วยสื่อเทคโนโลยี ด้วยระบบบริหารแบบมีส่วนร่วมตามหลักปรัชญาเศรษฐกิจพอเพียง

พันธกิจ

- ยกระดับคุณภาพและมาตรฐานการศึกษาทุกระดับให้เป็นไปตามมาตรฐานการศึกษาชาติ
- ส่งเสริมการเรียนการสอนให้ผู้เรียนมีคุณธรรม จริยธรรม อยู่ในสังคมอย่างมีความสุขตามหลักปรัชญาของเศรษฐกิจพอเพียง

๓. ส่งเสริม สนับสนุนการใช้สื่อเทคโนโลยีในการจัดการเรียนการสอน และการบริหารจัดการ
๔. สนับสนุนให้ครู ผู้ปกครอง คณะกรรมการสถานศึกษาขั้นพื้นฐาน ผู้นำชุมชน องค์กรปกครองส่วนท้องถิ่น และผู้ที่มีส่วนเกี่ยวข้องอื่น ๆ มีส่วนร่วมในการบริหารจัดการศึกษาโดยยึดหลักประชาธิปไตย

เป้าประสงค์

๑. นักเรียนทุกคนได้รับการพัฒนาตามมาตรฐานการศึกษา เต็มตามเต็มศักยภาพของนักเรียนแต่ละคน
๒. นักเรียนทุกคนมีคุณธรรม จริยธรรม มีความรู้ด้านวิชาการ สามารถดำรงชีวิตในสังคมได้อย่างมีความสุขตามหลักปรัชญาเศรษฐกิจพอเพียง
๓. มีการใช้สื่อ เทคโนโลยีที่หลากหลายอย่างเป็นระบบในการจัดการเรียนการสอนและการบริหารจัดการ
๔. โรงเรียนมีความเข้มแข็งในการบริหารจัดการ และการพัฒนาคุณภาพการศึกษา โดยความร่วมมือของผู้ที่มีส่วนเกี่ยวข้องทุกฝ่าย

อัตลักษณ์ของนักเรียนโรงเรียนวัดเสด็จ

มีคุณธรรม นำชีวิตด้วยเศรษฐกิจพอเพียง

เอกลักษณ์ของโรงเรียนวัดเสด็จ

สิ่งแวดล้อมดี มีคุณธรรม นำสู่วิถีชีวิตพอเพียง

อาคารเรียน

ที่	ชื่อ / แบบอาคาร	ปีที่ก่อสร้าง	งบประมาณ	จำนวนห้องเรียน	จำนวนห้องพิเศษ
๑	แบบอาคาร สปช.๑๐๕/๒๙ (โสตพัฒนา นูยูต)	๒๕๕๘	๓,๔๘๓,๑๐๐ บาท	๔	-
รวม				๔	-

อาคารเรียน (อายุการใช้งาน ๒๕ ปี)

ที่	ชื่อ / แบบอาคาร	ปีที่ก่อสร้าง	งบประมาณ	จำนวนห้องเรียน	จำนวนห้องพิเศษ
๑	แบบ ๐๑๔ พิเศษ (รัตนาคมอุปถัมภ์)	๒๕๐๙	๓๐๐,๐๐๐ บาท	๙	๑
๒	แบบ ๐๐๘ (ปฐมพร)	๒๕๑๙	๖๑๙,๗๕๐ บาท	๒	๗
รวม				๑๑	๘

อาคารประกอบ (อายุการใช้งาน ๒๕ ปี)

ที่	ชื่อ / แบบอาคาร	การใช้งาน	ปีที่ก่อสร้าง	งบประมาณ
๑	โรงฝึกงาน (รัฐราษฎร์ร่วมใจ)	โรงอาหาร	๒๕๑๓	๓๕,๕๐๐ บาท
๒	เอนกประสงค์ แบบ ๒๐๒ / ๒๖ (จามจุรี) สปช.๒๐๒/๒๖	โรงพลศึกษา / หอประชุม	๒๕๒๙	๒๙๙,๕๐๐ บาท
๓	เรือนเพาะชำ แบบ พ.๑	เรือนเพาะชำ	๒๕๓๐	๑๕,๐๐๐ บาท

ห้องพิเศษ

ที่	ห้อง	จำนวนห้อง
๑	ห้องสมุดโรงเรียน	๑
๒	ห้องวิชาการ	๑
๓	ห้องปฏิบัติการคอมพิวเตอร์	๑
๔	ห้องนันทนาการ	๑
๕	ห้องจริยศึกษา / ห้องประชุม	๑
๖	ห้อง E - model	๑
๗	ห้องพักครู	๑

ห้องส้วม (อายุการใช้งาน ๑๕ ปี)

ที่	ชื่อ / แบบ	จำนวนห้องส้วม (ที่)	ปีที่ก่อสร้าง	งบประมาณ
๑	- (สร้างเอง)	๑	๒๕๒๐	๓๕,๐๐๐ บาท
๒	สปช. ๖๐๑ / ๒๖	๔	๒๕๒๖	๔๕,๐๐๐ บาท
๓	สปช. ๖๐๑ / ๒๖	๓	๒๕๓๐	๔๕,๐๐๐ บาท
๔	- (สร้างเอง)	๒	๒๕๔๓	๑๕,๐๐๐ บาท
๕	- (สร้างเอง)	๔	๒๕๔๗	๘๕,๐๐๐ บาท
๖	- (สร้างเอง)	๒	๒๕๕๒	๑๖,๐๐๐ บาท
๗	- (สร้างเอง)	๔	๒๕๕๖	๔๐๐,๐๐๐ บาท

บ้านพักครู / บ้านพักพนักงานบริการ (อายุการใช้งาน ๒๕ ปี)

ที่	ชื่อ / แบบ	จำนวนห้อง	ปีที่ก่อสร้าง	งบประมาณ
๑	แบบองค์การบริหารส่วนจังหวัด	๒	๒๕๑๙	๔๕,๐๐๐ บาท
๒	แบบองค์การบริหารส่วนจังหวัด	๒	๒๕๒๐	๕๕,๐๐๐ บาท
๓	แบบ สปช. ๓๐๔ / ๒๘ บ้านพักภารโรง	๑	๒๕๓๓	๘๖,๐๐๐ บาท

สรุปงบประมาณรายจ่าย ประจำปีงบประมาณ ๒๕๕๘

งบประมาณจำแนกตามงบประมาณรายจ่าย (ข้อมูล ณ วันที่ ๑ ตุลาคม ๒๕๕๗)

ประเภท	จำนวนเงิน (บาท)	ปีงบประมาณ ๒๕๕๘
๑. งบบุคลากร		
- เงินเดือนครู	๓,๓๘๐,๒๘๐	
- เงินวิทยฐานะ	๓๙๓,๘๐๐	
- เงินค่าตอบแทน	๒๖๘,๘๐๐	
- เงินค่าจ้างพนักงานบริการ	-	
รวม	๔,๐๔๒,๘๘๐	
๒. งบลงทุน	-	
๓. งบดำเนินงาน	-	
๔. งบดำเนินการเรียนฟรี ๑๕ ปี	(ภาคเรียนที่ ๒/๒๕๕๗,๑/๒๕๕๘)	
- ค่าเครื่องแบบนักเรียน	๗๓,๒๖๐	
- ค่าอุปกรณ์การเรียน	๗๕,๐๙๕	
- ค่าหนังสือเรียน	๘๓,๘๐๘	
- กิจกรรมพัฒนาผู้เรียน	๑๐๐,๓๓๐	
รวม	๓๓๒,๔๙๓	
๕. งบเงินอุดหนุน (รายหัว)		
- ยอดยกมา	๔๑,๘๕๓.๒๑	
- ภาคเรียนที่ ๒/๒๕๕๖	๒๐๑,๑๐๐	
- ภาคเรียนที่ ๑/๒๕๕๗	๑๙๕,๙๔๗	
รวม	๔๓๘,๙๐๐.๒๑	

รายละเอียดงบประมาณอุดหนุน (รายหัว)

รายการ	ประเภทเงินอุดหนุน (รายหัว)		รวม	หมายเหตุ
	ก่อนประม ๑	ประม ๑		
ยอดยกมา	๗,๙๔๔.๓๖	๓๓,๙๐๘.๘๕	๔๑,๘๕๓.๒๑	
ภาคเรียนที่ ๒/๒๕๕๗	๓๔,๘๕๐	๑๖๖,๒๕๐	๒๐๑,๑๐๐	
ภาคเรียนที่ ๑/๒๕๕๘	๓๘,๒๕๐	๑๕๗,๗๐๐	๑๙๕,๙๕๐	
รวม	๘๑,๐๘๔.๓๖	๓๕๗,๘๕๘.๘๕	๔๓๘,๙๐๓.๒๑	

สรุปการจัดสรรงบประมาณจากเงินอุดหนุนรายหัว ปีงบประมาณ ๒๕๕๘
ประจำปีการศึกษา ๒๕๕๗ (ภาคเรียนที่ ๒) - ปีการศึกษา ๒๕๕๘ (ภาคเรียนที่ ๑)

รายการ / งาน / โครงการ	ประเภทเงินอุดหนุน		รวม	เงินนอก งบประมาณ
	ก่อนประม	ประม		
๑. งบด้านบริหารจัดการ (๓๐ %)	๒๔,๓๑๓.๓๑	๑๐๗,๓๕๗.๖๖	๑๓๑,๖๗๐.๙๗	
๑.๑ ค่าสาธารณูปโภค	๑๒,๓๑๓.๓๑	๓๗,๓๕๗.๖๖	๔๙,๖๗๐.๙๗	
๑.๒ ค่าวัสดุสำนักงาน	๒,๐๐๐	๘,๐๐๐	๑๐,๐๐๐	
๑.๓ ค่าจ้างลูกจ้างชั่วคราว	๑๐,๐๐๐.๐๐	๖๒,๐๐๐.๐๐	๗๒,๐๐๐.๐๐	
๑.๔ ค่าครุภัณฑ์ประจำสำนักงาน	-	-	-	
๒. งบดำเนินงานสื่อ สอน สอบ(๓๕ %)	๒๘,๓๖๕.๕๓	๑๒๕,๒๕๐.๖๐	๑๕๓,๖๑๖.๑๓	
๒.๑ วัสดุการเรียนการสอน (๔๕%)	๑๒,๗๖๔.๔๘	๕๒,๓๖๒.๗๗	๖๕,๑๒๗.๒๖	
๒.๒ ค่าจ้างครูช่วยสอน (๕๕%)	๑๕,๖๐๑.๐๕	๖๘,๘๘๗.๘๓	๘๔,๔๘๘.๘๘	
๓. งบดำเนินโครงการตามกลยุทธ์ (๒๕%)	๒๐,๒๖๑.๐๙	๘๙,๔๖๔.๗๑	๑๐๙,๗๒๕.๘๐	
กลยุทธ์ที่ ๑				
๑. โครงการพัฒนาส่งเสริมกิจกรรมห้องสมุด	๒,๐๐๐	๘,๐๐๐	๑๐,๐๐๐	
๒. โครงการส่งเสริมกีฬานักเรียน	๕,๐๐๐	๑๐,๐๐๐	๑๕,๐๐๐	
๓. โครงการ ๕ ส. สู่ความพอเพียง	๕,๐๐๐	๑๐,๐๐๐	๑๕,๐๐๐	
๔. โครงการโรงเรียนส่งเสริมสุขภาพ	๑,๐๐๐	๒,๐๐๐	๓,๐๐๐	
๕. โครงการส่งเสริมความสามารถ				
นักเรียนด้านศิลปะ ดนตรี นาฏศิลป์	๑,๕๐๐	๓,๕๐๐	๕,๐๐๐	
๖. โครงการกิจกรรมสภานักเรียน	๒๐๐	๘๐๐	๑,๐๐๐	
๗. โครงการระบบดูแลช่วยเหลือนักเรียน	๑,๕๐๐	๒,๕๐๐	๔,๐๐๐	
๘. โครงการค่ายวิชาการ	๑,๕๐๐	๒,๕๐๐	๔,๐๐๐	
๙. โครงการพัฒนาระบบอินเทอร์เน็ต	๑,๐๐๐	๑,๗๒๕.๘๐	๒,๗๒๕.๘๐	
กลยุทธ์ที่ ๒				
๑๐. โครงการเด็กดีมีเงินออม	๒๐๐	๘๐๐	๕๐๐	
๑๑. โครงการกิจกรรมสหกรณ์ร้านค้า ฯ	๑,๐๐๐	๒,๐๐๐	๓,๐๐๐	
๑๒. โครงการเรียนรู้อาชีพท้องถิ่นของตน	๒,๐๐๐	๔,๐๐๐	๖,๐๐๐	
๑๓. โครงการประเพณี / วันสำคัญ	๒๐๐	๘๐๐	๑,๐๐๐	

๑๔.โครงการเสด็จสืบสานศิลปวัฒนธรรม				
ล้านนารักษาสิ่งแวดล้อม	๑,๕๐๐	๓,๕๐๐	๕,๐๐๐	
๑๕. โครงการพลังคิดสะกิดโลก	๑,๐๐๐	๒,๐๐๐	๓,๐๐๐	

รายการ / งาน / โครงการ	ประเภทเงินอุดหนุน		รวม	เงินนอก งบประมาณ
	ก่อนประณม	ประณม		
กลยุทธ์ที่ ๓				
๑๖. โครงการพัฒนาปรับปรุงแหล่งเรียนรู้	๓,๐๐๐	๗,๐๐๐	๑๐,๐๐๐	
กลยุทธ์ที่ ๔				
๑๗. โครงการนิเทศภายใน	๒๐๐	๘๐๐	๑,๐๐๐	
๑๘. โครงการพัฒนาครูและบุคลากร ทางการศึกษา	๓,๐๐๐	๗,๐๐๐	๑๐,๐๐๐	
๑๙. โครงการพัฒนาคุณภาพด้านวิชาการ	๑,๕๐๐	๓,๕๐๐	๕,๐๐๐	
กลยุทธ์ที่ ๕				
๒๐. โครงการส่งเสริมความสัมพันธ์ บ้าน วัด โรงเรียน	๑,๕๐๐	๓,๕๐๐	๕,๐๐๐	
๔. งบประมาณสนับสนุนพัฒนาคุณภาพ				
การศึกษา (๑๐ %)	๘,๑๐๔.๔๔	๓๕,๗๘๕.๘๙	๔๓,๘๙๐.๓๒	
๒๑. โครงการพัฒนาคุณภาพการศึกษา และส่งเสริมความเข้มแข็งการบริหาร จัดการของโรงเรียน	๘,๑๐๔.๔๔	๓๕,๗๘๕.๘๙	๔๓,๘๙๐.๓๒	

สรุปงบประมาณรายจ่าย ประจำปีงบประมาณ ๒๕๕๙
งบประมาณจำแนกตามงบประมาณรายจ่าย (ข้อมูล ณ วันที่ ๓๐ กันยายน ๒๕๕๘)

ประเภท	จำนวนเงิน (บาท)	หมายเหตุ
๑. งบบุคลากร		
- เงินเดือนครู	๕,๑๖๓,๗๘๐	
- เงินวิทยฐานะ	๕๐๔,๐๐๐	
- เงินค่าตอบแทน	๓๓๖,๐๐๐	
- เงินค่าจ้างพนักงานบริการ	-	
รวม	๖,๐๐๓,๗๘๐	
๒. งบลงทุน	-	
๓. งบดำเนินงาน	-	
๔. งบดำเนินการเรียนฟรี ๑๕ ปี	(ภาคเรียนที่ ๒/๒๕๕๘,๑/๒๕๕๙)	
- ค่าเครื่องแบบนักเรียน	๖๙,๔๘๐	
- ค่าอุปกรณ์การเรียน	๗๓,๕๒๐	
- ค่าหนังสือเรียน	๘๐,๗๐๔	
- กิจกรรมพัฒนาผู้เรียน	๙๕,๖๙๐	
รวม	๓๑๙,๓๙๔	
๕. งบเงินอุดหนุน (รายหัว)		
- ยอดยกมา	๗,๗๑๙.๕๔	
- ภาคเรียนที่ ๒/๒๕๕๘	๑๙๓,๒๕๐	
- ภาคเรียนที่ ๑/๒๕๕๙	๑๕๖,๙๕๐	
รวม	๓๕๗,๙๑๙.๕๔	

รายละเอียดงบเงินอุดหนุน (รายหัว)

รายการ	ประเภทเงินอุดหนุน (รายหัว)		รวม	หมายเหตุ
	ก่อนประถม ฯ	ประถม ฯ		
ยอดยกมา	๑,๒๖๑.๘๕	๖,๔๕๗.๖๙	๗,๗๑๙.๕๔	
ภาคเรียนที่ ๒/๒๕๕๘	๒๘,๙๐๐	๑๖๔,๓๕๐	๑๙๓,๒๕๐	
ภาคเรียนที่ ๑/๒๕๕๙	๓๐,๖๐๐	๑๒๖,๓๕๐	๑๕๖,๙๕๐	
รวม	๖๐,๗๖๑.๘๕	๒๙๗,๑๕๗.๖๙	๓๕๗,๙๑๙.๕๔	

สรุปการจัดสรรงบประมาณจากเงินอุดหนุนรายหัว ปีงบประมาณ ๒๕๕๙
ประจำปีการศึกษา ๒๕๕๘ (ภาคเรียนที่ ๒) - ปีการศึกษา ๒๕๕๙ (ภาคเรียนที่ ๑)

รายการ / งาน / โครงการ	ประเภทเงินอุดหนุน		รวม	หมายเหตุ
	ก่อนประถม	ประถม		

๑. งบประมาณบริหารจัดการ (๓๐ %)	๑๗,๑๘๐.๘๕	๙๐,๑๙๕.๗๒	๑๐๗,๓๗๕.๕๗	
๑.๑ ค่าสาธารณูปโภค	๔,๐๕๙.๘๕	๒๑,๓๑๕.๗๒	๒๕,๓๗๕.๕๗	
๑.๒ ค่าวัสดุสำนักงาน	๑,๖๐๐	๘,๔๐๐	๑๐,๐๐๐	
๑.๓ ค่าจ้างลูกจ้างชั่วคราว	๑๑,๕๒๑	๖๐,๔๘๐	๗๒,๐๐๐	
๑.๔ ค่าครุภัณฑ์ประจำสำนักงาน			-	
๒. งบดำเนินงานสื่อ สอน สอบ(๓๕ %)	๒๐,๐๔๓.๔๙	๑๐๕,๒๒๘.๓๕	๑๒๕,๒๗๑.๘๔	
๒.๑ วัสดุการเรียนการสอน (๔๕%)	๙,๐๑๙.๕๗	๔๗,๓๕๒.๗๖	๕๖,๓๗๒.๓๓	
๒.๒ ค่าจ้างครูช่วยสอน (๕๕%)	๑๑,๐๒๓.๙๒	๕๗,๘๗๕.๕๙	๖๘,๘๙๙.๕๑	
๓. งบดำเนินโครงการตามกลยุทธ์ (๒๕%)	๑๔,๓๑๖.๘๐	๗๕,๑๖๓.๐๙	๘๙,๔๗๙.๘๙	
กลยุทธ์ที่ ๑				
๑. โครงการพัฒนาส่งเสริมกิจกรรมห้องสมุด	๑,๖๐๐	๘,๔๐๐	๑๐,๐๐๐	
๒. โครงการส่งเสริมกีฬานักเรียน	๑,๖๐๐	๘,๔๐๐	๑๐,๐๐๐	
๓. โครงการ ๕ ส. รักษาความสะอาด	๒,๔๐๐	๑๒,๖๐๐	๑๕,๐๐๐	
๔. โครงการโรงเรียนส่งเสริมสุขภาพ	๔๘๐	๒,๕๒๐	๓,๐๐๐	
๕. โครงการส่งเสริมความสามารถนักเรียนด้านศิลปะ ดนตรี นาฏศิลป์	๘๐๐	๔,๒๐๐	๕,๐๐๐	
๖. โครงการระบบดูแลช่วยเหลือนักเรียน	๓๒๐	๑,๖๘๐	๒,๐๐๐	
๗. โครงการหนุนยอยอดนักอ่าน	๘๐๐	๔,๒๐๐	๕,๐๐๐	
๘. โครงการส่งเสริมอ่านออกเขียนได้	๒๖๘.๘๐	๑,๔๑๑.๐๙	๑,๖๘๐	
๙. โครงการเทคโนโลยีสารสนเทศ	๑,๖๐๐	๘,๔๐๐	๑๐,๐๐๐	
กลยุทธ์ที่ ๒				
๑๐. โครงการปฎิหมักชีวภาพเทคโนโลยีชาวบ้านสู่เศรษฐกิจพอเพียง	๔๔๘	๒,๓๕๒	๒,๘๐๐	
๑๑. โครงการกิจกรรมสหกรณ์ร้านค้า ฯ	๔๘๐	๒,๕๒๐	๓,๐๐๐	
๑๒. โครงการประเพณี / วันสำคัญ	๑๖๐	๘๔๐	๑,๐๐๐	
๑๓.โครงการเสด็จสืบสานศิลปวัฒนธรรมล้านนารักษาสิ่งแวดล้อม			-	

รายการ / งาน / โครงการ	ประเภทเงินอุดหนุน		รวม	เงินนอกงบประมาณ
	ก่อนประณม	ประณม		
กลยุทธ์ที่ ๓				
๑๔. โครงการพัฒนาปรับปรุงแหล่งเรียนรู้			-	
กลยุทธ์ที่ ๔				
๑๕. โครงการนิเทศภายใน	๑๖๐	๘๔๐	๑,๐๐๐	
๑๖. โครงการพัฒนาครูและบุคลากรทางการศึกษา	๒,๔๐๐	๑๒,๖๐๐	๑๕,๐๐๐	
๑๗. โครงการส่งเสริมวิชาการ	๘๐๐	๔,๒๐๐	๕,๐๐๐	

กลยุทธ์ที่ ๕				
๑๘. โครงการส่งเสริมความสัมพันธ์ บ้าน วัด โรงเรียน			-	
๔. งบประมาณสนับสนุนพัฒนาคุณภาพ การศึกษา (๑๐ %)	๕,๗๒๖.๗๑	๓๐,๐๖๕.๒๔	๓๕,๗๙๑.๙๕	
๑๙. โครงการพัฒนาคุณภาพการศึกษาและ ส่งเสริมความเข้มแข็งการบริหารจัดการ ของโรงเรียน				