

## ส่วนที่ ๑

### ข้อมูลพื้นฐานของสถานศึกษา

#### ประวัติความเป็นมาของสถานศึกษา

โรงเรียนวัดเสด็จตั้งขึ้นเมื่อวันที่ ๑๑ พฤษภาคม ๒๓๗๖ โดยใช้ศาลาการเปรียญวัดพระธาตุเสด็จเป็นสถานที่เรียน สอนตั้งแต่ชั้นประถมศึกษาปีที่ ๑ ถึงชั้นประถมศึกษาปีที่ ๔ มีนายจันทร์ ไชยเตกุล เป็นครูใหญ่

พ.ศ. ๒๔๘๓ ได้รับงบประมาณจากกองการศึกษาปลูกสร้างอาคารเรียนแบบ ป.๑ จำนวน ๔ ห้องเรียน บนที่ดินว่างเปล่านอกบริเวณวัดพระธาตุเสด็จ

พ.ศ. ๒๔๙๕ ได้รับงบประมาณสร้างอาคารเป็นอาคารไม้สองชั้นแบบ ป.๒๐ พิเศษ จำนวน ๖ ห้องเรียนในที่ดินของราชการสงวน จำนวน ๑๐ ไร่ - งาน ๕๒.๙ ตารางวา ซึ่งเป็นที่ตั้งโรงเรียนวัดเสด็จในปัจจุบัน

๑ ตุลาคม ๒๕๐๐ โอนเข้าสังกัดองค์การบริหารส่วนจังหวัดลำปาง กรมการปกครอง กระทรวงมหาดไทย

พ.ศ. ๑๕๐๘ ได้รับงบประมาณสร้างอาคารเรียนแบบ ๐๑๔ พิเศษ จำนวน ๑๐ ห้องเรียน ๑๕๐,๐๐๐ บาท สมทบกับราษฎรและท่านพระครูรัตนาคม เจ้าอาวาสวัดพระธาตุเสด็จ

พ.ศ. ๒๕๑๙ ได้รับงบประมาณสร้างอาคารเรียนแบบ ๐๐๘ จำนวน ๘ ห้องเรียน

พ.ศ. ๒๕๒๐ ได้รับงบประมาณต่อเติมอาคารเรียนแบบ ๐๐๘ อีกจำนวน ๒ ห้องเรียน

๑ ตุลาคม ๒๕๒๓ ได้มีกฎหมายโอนโรงเรียนประชาบาล สังกัดองค์การบริหารส่วนจังหวัด กระทรวงมหาดไทย ไปสังกัดสำนักงานคณะกรรมการการประถมศึกษาแห่งชาติ กระทรวงศึกษาธิการ

พ.ศ. ๒๕๓๗ ได้รับเลือกจากสำนักงานการประถมศึกษาอำเภอเมืองลำปาง ให้เป็นโรงเรียนดีเด่นและผู้บริหารดีเด่น

พ.ศ. ๒๕๔๐ ได้รับงบประมาณจัดทำห้องปฏิบัติการทางภาษา ห้องคอมพิวเตอร์ และห้องวิทยาศาสตร์

๑๙ กุมภาพันธ์ ๒๕๔๖ ได้รับอนุมัติจากคณะกรรมการการประถมศึกษาจังหวัดลำปาง ให้ยุบเลิกโรงเรียนบ้านวังเลียบ ตำบลบุญนาคนพัฒนา มาเรียนร่วมกับโรงเรียนวัดเสด็จ

๗ กรกฎาคม ๒๕๔๖ ได้มีพระราชบัญญัติระเบียบบริหารราชการกระทรวงศึกษาธิการ พุทธศักราช ๒๕๔๖ และกฎกระทรวงแบ่งส่วนราชการ ให้โอนโรงเรียนสังกัดสำนักงานคณะกรรมการการประถมศึกษาแห่งชาติ ไปสังกัดสำนักงานคณะกรรมการการศึกษาขั้นพื้นฐาน

๑๖ พฤษภาคม ๒๕๕๑ ได้รับอนุมัติจากคณะกรรมการเขตพื้นที่การศึกษาลำปาง เขต ๑ ให้ยุบเลิกโรงเรียนวัดท่าส้มป่อย ตำบลทุ่งฝาย มาเรียนร่วมกับโรงเรียนวัดเสด็จ

๑๖ พฤษภาคม ๒๕๕๗ ได้รับอนุมัติจากคณะกรรมการเขตพื้นที่การศึกษาประถมศึกษาลำปาง เขต ๑ ให้โรงเรียนบ้านห้วยยาง ตำบลบ้านเสด็จ ตั้งแต่ชั้นประถมศึกษาปีที่ ๔ ถึง ชั้นประถมศึกษาปีที่ ๖ มาเรียนร่วมกับโรงเรียนวัดเสด็จ ตั้งแต่ภาคเรียนที่ ๑ ปีการศึกษา ๒๕๕๗ เป็นต้นไป

#### ที่ตั้งโรงเรียน

โรงเรียนวัดเสด็จ หมู่ ๑๑ ตำบลบ้านเสด็จ อำเภอเมืองลำปาง จังหวัดลำปาง ๕๒๐๐๐

## สภาพพื้นที่โรงเรียน

โรงเรียนวัดเสด็จ มีเนื้อที่ ๑๐ ไร่ - งาน ๕๒.๙ ตารางวา สภาพพื้นที่เป็นที่ราบโดยมีอาณาเขตดังนี้

ทิศเหนือ	ติดต่อกับ	บ้านเสด็จ บ้านปงชัย ตำบลบ้านเสด็จ และบ้านวังเลียบ ตำบลบุญนาคพัฒนา
ทิศใต้	ติดต่อกับ	บ้านปงชัย บ้านเหล่า ตำบลบ้านเสด็จ
ทิศตะวันออก	ติดต่อกับ	บ้านห้วยยาง ตำบลบ้านเสด็จ
ทิศตะวันตก	ติดต่อกับ	บ้านปงชัย บ้านเสด็จ บ้านปงชัยพัฒนา ตำบลบ้านเสด็จ

## เขตพื้นที่บริการ

ตำบลบ้านเสด็จ	มี ๘ หมู่บ้าน ได้แก่
หมู่ ๕	บ้านเสด็จ
หมู่ ๖	บ้านห้วยยาง
หมู่ ๗	บ้านห้วยน้ำเค็ม
หมู่ ๘	บ้านลูเหนือ
หมู่ ๙	บ้านลูใต้
หมู่ ๑๑	บ้านปงชัย
หมู่ ๑๔	บ้านห้วยยางพัฒนา
หมู่ ๑๗	บ้านปงชัยพัฒนา

ตำบลบุญนาคพัฒนา	มี ๒ หมู่บ้าน ได้แก่
หมู่ ๕	บ้านวังเลียบ
หมู่ ๙	บ้านใหม่รัตนาคม

ตำบลทุ่งฝาย	มี ๑ หมู่บ้าน ได้แก่
หมู่ ๑	บ้านท่าส้มป่อย

## สภาพชุมชน

โรงเรียนวัดเสด็จ ตั้งอยู่ในเขตตำบลบ้านเสด็จ อำเภอเมืองลำปาง จังหวัดลำปาง สถานที่ราชการสำคัญที่ตั้งอยู่ใกล้เคียงได้แก่ สถานีอนามัยบ้านเสด็จ สถานที่สำคัญทางศาสนาได้แก่ วัดพระธาตุเสด็จ สถานที่ตั้งโรงเรียนเป็นชุมชนเมือง การคมนาคมสะดวก การติดต่อสื่อสารสะดวก มีสถานประกอบการหลายชนิดอยู่ในชุมชน ฐานะของผู้ปกครองนักเรียนส่วนมากยังอยู่ในระดับต่ำ อาชีพของผู้ปกครอง นักเรียนมีหลากหลาย เช่น ค้าขาย รับจ้าง ทำไร่ ทำสวน ทำนา ลูกจ้างโรงงาน รับราชการ พนักงานบริษัท ผู้ปกครองนักเรียนส่วนใหญ่นับถือศาสนาพุทธ มีประเพณีวัฒนธรรมอันดีงาม อยู่มาหลายสิบทอดเป็นมรดกของชุมชนมีภูมิปัญญาท้องถิ่นและปราชญ์ชาวบ้านหลากหลายสาขา และมีความสามารถถ่ายทอดสู่ชนรุ่นหลังได้ในระดับหนึ่ง ชาวบ้านผู้ปกครองนักเรียนและชุมชนให้ความสนใจและความร่วมมือกับโรงเรียนในการพัฒนาการจัดการศึกษาทุกด้านเป็นอย่างดี

## ขนาดของโรงเรียน

โรงเรียนวัดเสด็จเป็นโรงเรียนขนาดกลาง

### ข้อมูลสิ่งอำนวยความสะดวกและสาธารณูปโภค

๑. ไฟฟ้า ใช้ไฟฟ้าแรงสูงขนาด ๒๒๐ และหม้อแปลงไฟฟ้าขนาด ๑๐๐ KVA จากการไฟฟ้าส่วนภูมิภาค
๒. ประปา จากประปาหมู่บ้าน และประปาภายในโรงเรียน
๓. โทรศัพท์ / โทรสาร จากองค์การโทรศัพท์แห่งประเทศไทย
๔. น้ำดื่ม จากประปาหมู่บ้าน โดยผ่านเครื่องกรองน้ำดื่ม
๕. น้ำใช้ จากประปาหมู่บ้าน และประปาภายในโรงเรียน

### ระดับการศึกษาที่เปิดสอน

โรงเรียนวัดเสด็จเปิดสอนระดับอนุบาลปีที่ ๑ ถึงประถมศึกษาปีที่ ๖ เป็นนักเรียนไป - กลับ มีการจัดการเรียนการสอนในระดับปฐมวัยและระดับประถมศึกษา โดยในระดับปฐมวัยใช้หลักสูตรการศึกษาปฐมวัย พุทธศักราช ๒๕๔๖ ระดับประถมศึกษาใช้หลักสูตรการศึกษาขั้นพื้นฐาน พุทธศักราช ๒๕๕๑

จำนวนนักเรียน ปีการศึกษา ๒๕๕๘ (ข้อมูล ณ วันที่ ๓ มิถุนายน ๒๕๕๘)

ชั้น	จำนวนนักเรียน ปีการศึกษา ๒๕๕๘		รวม
	ชาย	หญิง	
อนุบาล ๑	๖	๑๑	๑๗
อนุบาล ๒	๑๒	๖	๑๘
<b>รวมระดับชั้นอนุบาล</b>	<b>๑๘</b>	<b>๑๗</b>	<b>๓๕</b>
ป. ๑/๑	๘	๔	๑๒
ป. ๑/๒	๖	๕	๑๑
ป. ๒/๑	๑๐	๕	๑๕
ป. ๒/๒	๙	๖	๑๕
ป. ๓	๒๑	๘	๒๙
ป. ๔	๒๒	๑๒	๓๔
ป. ๕	๑๑	๑๘	๒๙
ป. ๖	๑๖	๑๒	๒๘
<b>รวมระดับชั้นประถมศึกษา</b>	<b>๑๐๔</b>	<b>๗๐</b>	<b>๑๗๔</b>
<b>รวมทั้งสิ้น</b>	<b>๑๒๒</b>	<b>๘๗</b>	<b>๒๐๘</b>

## จำนวนนักเรียน ปีการศึกษา ๒๕๕๘ - ปีการศึกษา ๒๕๖๑

ปีการศึกษา ๒๕๕๘				ปีการศึกษา ๒๕๕๙			
ชั้นเรียน	จำนวนนักเรียน ปีการศึกษา ๒๕๕๕		จำนวนนักเรียน	ชั้นเรียน	จำนวนนักเรียน ปีการศึกษา ๒๕๕๖		จำนวนนักเรียน
	ชาย	หญิง			ชาย	หญิง	
อนุบาล ๑	๖	๑๑	๑๗	อนุบาล ๑	๗	๑๓	๒๐
อนุบาล ๒	๑๒	๖	๑๘	อนุบาล ๒	๖	๑๑	๑๗
ป. ๑	๑๔	๙	๒๓	ป. ๑	๑๒	๖	๑๘
ป. ๒	๑๙	๑๑	๓๐	ป. ๒	๑๔	๙	๒๓
ป. ๓	๒๑	๘	๒๙	ป. ๓	๑๙	๑๑	๓๐
ป. ๔	๒๒	๑๒	๓๔	ป. ๔	๒๑	๘	๒๙
ป. ๕	๑๑	๑๘	๒๙	ป. ๕	๒๒	๑๒	๓๔
ป. ๖	๑๖	๑๒	๒๘	ป. ๖	๑๑	๑๘	๒๙
รวม	๑๒๒	๘๗	๒๐๘	รวม	๑๑๒	๘๘	๒๐๐

ปีการศึกษา ๒๕๖๐				ปีการศึกษา ๒๕๖๑			
ชั้นเรียน	จำนวนนักเรียน ปีการศึกษา ๒๕๕๗		จำนวนนักเรียน	ชั้นเรียน	จำนวนนักเรียน ปีการศึกษา ๒๕๕๘		จำนวนนักเรียน
	ชาย	หญิง			ชาย	หญิง	
อนุบาล ๑	๖	๑๓	๑๙	อนุบาล ๑	๙	๑๑	๒๐
อนุบาล ๒	๗	๑๓	๒๐	อนุบาล ๒	๖	๑๓	๑๙
ป. ๑	๖	๑๑	๑๗	ป. ๑	๗	๑๓	๒๐
ป. ๒	๑๒	๖	๑๘	ป. ๒	๖	๑๑	๑๗
ป. ๓	๑๔	๙	๒๓	ป. ๓	๑๒	๖	๑๘
ป. ๔	๑๙	๑๑	๓๐	ป. ๔	๑๔	๙	๒๓
ป. ๕	๒๑	๘	๒๙	ป. ๕	๑๙	๑๑	๓๐
ป. ๖	๒๒	๑๒	๓๔	ป. ๖	๒๑	๘	๒๙
รวม	๑๐๗	๘๓	๑๙๐	รวม	๙๔	๘๒	๑๗๖

## จำนวนบุคลากร / จำนวนครู

ปีการศึกษา ๒๕๕๘					
ระดับการศึกษาที่สอน	ปริญญาเอก	ปริญญาโท	ปริญญาตรี	ต่ำกว่าปริญญาตรี	รวม
	จำนวนคน	จำนวนคน	จำนวนคน	จำนวนคน	
อนุปริญญา	-	-	๒	-	๒
ประถมศึกษา	-	๓	๑๔	-	๑๗
ไม่ได้ทำการสอน	-	๒	-	-	๒
รวม	-	๕	๑๖	-	๒๑

## จำนวนบุคลากร แยกตามหน้าที่ (ข้อมูล ณ วันที่ ๑ พฤษภาคม ๒๕๕๘)

ที่	ชื่อ - ชื่อสกุล	หน้าที่	หมายเหตุ
๑	นายชำนาญ แสงจันทร์	บริหาร	
๒	นายสมดุรงค์ เกตุสุวรรณ	บริหาร	
๓	นางสาวจรีรัตน์ นางศรีทอน นิมพานิช	ครูประจำชั้นอนุบาลปีที่ ๑	
๔	นางสาวณิชา ซอบธรรม	ครูประจำชั้นอนุบาลปีที่ ๒	
๕	นางทองทรัพย์ อนุจาผัด	ครูประจำชั้นประถมศึกษาปีที่ ๑/๑	
๖	นางอนงค์ กุลเมือง	ครูประจำชั้นประถมศึกษาปีที่ ๑/๒	
๗	นายมนูญ จอตามา	ครูประจำชั้นประถมศึกษาปีที่ ๒/๑	
๘	นางสาววิภาวี แต้มไฉ	ครูประจำชั้นประถมศึกษาปีที่ ๒/๒	
๙	นางเฉลิมขวัญ วิญญา	ครูประจำชั้นประถมศึกษาปีที่ ๓	
๑๐	นางกัญชพรชาติทอง	ครูประจำชั้นประถมศึกษาปีที่ ๔	
๑๑	นายพัฒนพงษ์ ฟูใจ	ครูประจำชั้นประถมศึกษาปีที่ ๕	
๑๒	นางสาวพิรลักษ์ณธ์ ระวังวงศ์	ครูประจำชั้นประถมศึกษาปีที่ ๖	
๑๓	นายศรีรัตน์ ชูระ	ครูประจำวิชาสุขศึกษาพลศึกษา	
๑๔	ว่าที่ร.ต. นวัตกรรม กิตติคำ	ครูประจำวิชาคอมพิวเตอร์	
๑๕	นายจักรกฤษณ์ โนนชัย	ครูประจำกลุ่มสาระศิลปะ-ดนตรี ป.๔ - ๖	
๑๖	นางสาวเบญจวรรณ ต๊ะเครือ	ครูประจำกลุ่มสาระศิลปะ-ดนตรี ป. ๑ - ๓	
๑๗	นายศราวดี พุทรวงค์	ครูฝึกสอน สาระสุขศึกษาพลศึกษา	
๑๘	นายสยาม जानเก่า	ครูฝึกสอน สาระภาษาอังกฤษ	
๑๙	นางสาวพัชณพร ปัจโย	ครูฝึกสอน สาระภาษาอังกฤษ	
๒๐	นางสาวศิริพร ฟองคำ	ครูฝึกสอน สาระภาษาไทย	
๒๑	นางสาวอำพร ธนวัฒน์บวรศิริ	ครูฝึกสอน สาระภาษาไทย	
๒๒	นางสาวกมลชนก สุริยะวงศ์	ครูฝึกสอน สาระสังคมศึกษา	
๒๓	นางสาวจิราภรณ์ สิงห์เพ็ง	ครูฝึกสอน สาระสังคมศึกษา	
๒๔	นางสาวนารี มาลีบุตร	ครูฝึกสอน สาระคณิตศาสตร์	
๒๕	นางสาวจิตรลดา บุญเย็น	ครูฝึกสอน สาระคณิตศาสตร์	

ที่	ชื่อ - ชื่อสกุล	หน้าที่	หมายเหตุ
๒๖	นางสาววิยะดา สว่างธรรมกุล	ครูฝึกสอน สาระการศึกษาปฐมวัย	
๒๗	นางสาวอรัญญา มโนศักดิ์	ครูฝึกสอน สาระการศึกษาปฐมวัย	
๒๘	นายราชนันท์ ว่างกำใจ	พนักงานบริการ	
๒๙	นายประเสริฐ ศรีแสง	พนักงานสวน	

**คณะกรรมการสถานศึกษาขั้นพื้นฐานโรงเรียนวัดเสด็จ (แต่งตั้งเมื่อ ๑๑ กรกฎาคม ๒๕๕๑)**

๑. นายจันทร์เทพ ไทยชัยธรรม	ผู้แทนผู้ทรงคุณวุฒิ	ประธานกรรมการ
๒. นายดุสิตม ฌ วงศ์จันทร์	ผู้แทนผู้ทรงคุณวุฒิ	รองประธานกรรมการ
๓. นายพิสิษฐ์ สุระวัง	ผู้แทนศิษย์เก่า	กรรมการ
๔. นายแก้วมา ปัญญาส่อง	ผู้แทนผู้ปกครอง	กรรมการ
๕. นางกรรณิการ์ หมูแก้วเครือ	ผู้แทนองค์กรชุมชน	กรรมการ
๖. นายชัยชนะ ปัญญาเย็น	ผู้แทนองค์กร ๓ท้องถิ่น	กรรมการ
๗. พระศรีมูล จิรวีโส	ผู้แทนองค์กรศาสนา	กรรมการ
๘. นายศรีรัตน์ ฐระ	ผู้แทนครู	กรรมการ
๙. นายชำนาญ แสงจันทร์	ผู้อำนวยการโรงเรียน	กรรมการและเลขานุการ

**คณะที่ปรึกษาคณะกรรมการสถานศึกษาขั้นพื้นฐานโรงเรียนวัดเสด็จ (แต่งตั้งเมื่อ ๑๑ กรกฎาคม ๒๕๕๑)**

๑. นายอุ๊ด ปินตาเครือ	อดีตนายกองค้การบริหารส่วนตำบลบ้านเสด็จ
๒. นายจักรพันธ์ พรหมละ	อดีตนายกองค้การบริหารส่วนตำบลบุญนาพัฒนา
๓. นายประยูร สังฆกรณ	ผู้แทนศิษย์เก่าโรงเรียนวัดเสด็จ
๔. นายพิสิษฐ์ สุระวัง	ผู้ใหญ่บ้านหมู่ที่ ๕ ตำบลบ้านเสด็จ
๕. นายสถิตย์ ปัญญาอิน	กำนันตำบลบ้านเสด็จ
๖. นายจำเนียร ยอดอินต๊ะ	ผู้ใหญ่บ้านหมู่ที่ ๑๑ ตำบลบ้านเสด็จ
๗. นายแสงชัย อุทธาเครือ	ผู้ใหญ่บ้านหมู่ที่ ๑๗ ตำบลบ้านเสด็จ
๘. นายปิ่นแก้ว อินต๊ะพันธ์	ผู้ใหญ่บ้านหมู่ที่ ๕ ตำบลบุญนาพัฒนา
๙. นายสมคิด กันทะตัน	ผู้ใหญ่บ้านหมู่ที่ ๙ ตำบลบุญนาพัฒนา
๑๐. นายชัยณรงค์ กันทะวงศ์	ผู้ใหญ่บ้านหมู่ที่ ๑ ตำบลทุ่งฝาย
๑๑. นายพร จอมคำ	สมาชิกกองค้การบริหารส่วนตำบลบ้านเสด็จ
๑๒. นายถนอม ปาเครือ	สมาชิกกองค้การบริหารส่วนตำบลบ้านเสด็จ

**คณะที่ปรึกษาคณะกรรมการสถานศึกษาขั้นพื้นฐานโรงเรียนบ้านห้วยยาง**

๑. นายไชยวุฒิ หลักฐาน	ผู้ใหญ่บ้านหมู่ที่ ๑๔ ตำบลห้วยยาง
๒. นายวุฒิกร กันทะวัง	ผู้ใหญ่บ้านหมู่ที่ ๖ ตำบลห้วยยาง
๓. นายสมจิตร ปัญญาทา	ผู้ใหญ่บ้านหมู่ที่ ๗ ตำบลห้วยยาง
๔. นางสาวสมพร ปาบุตร	กรรมการสถานศึกษา
๕. นายสมนึก กองแก้ว	กรรมการสถานศึกษา
๖. นายบุญผ่อง ฉิมพุก	กรรมการสถานศึกษา
๗. นายอินทร์ เจตะวัน	กรรมการสถานศึกษา

## ตราสัญลักษณ์ประจำโรงเรียน



### คำขวัญ

การเรียนก้าวหน้า กีฬาก้าวไกล น้ำใจแน่นหนัก พิทักษ์คุณธรรม

### ปรัชญา

การศึกษาคือรากฐานของชีวิต

### สีประจำโรงเรียน

สีเหลือง – สีน้ำเงิน

สีเหลือง  
สีน้ำเงิน

หมายถึง      ความมีคุณธรรม จริยธรรม  
หมายถึง      ความหนักแน่น

### ต้นไม้ประจำโรงเรียน

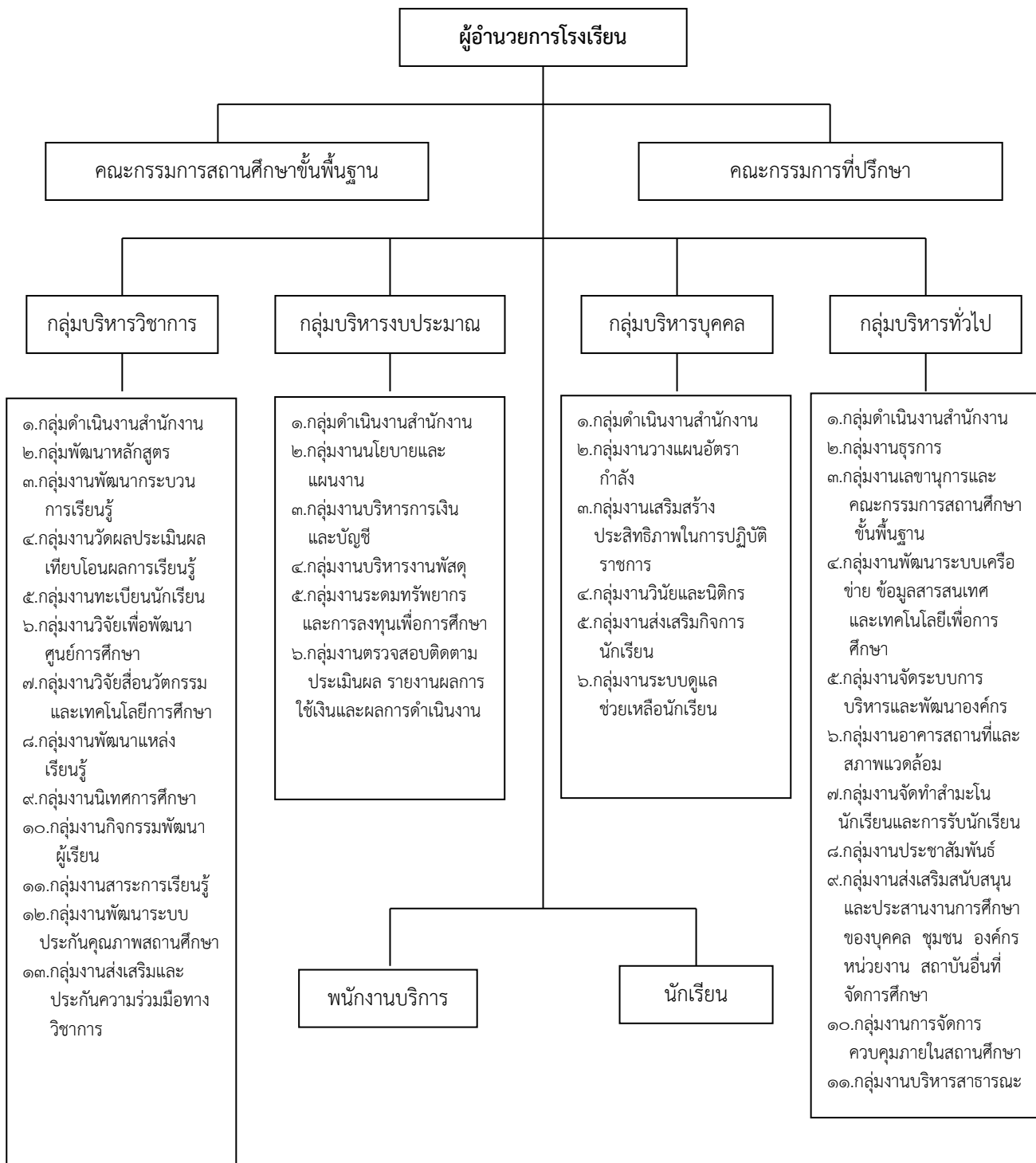
ต้นจามจู้



### แผนที่ภายในโรงเรียน



### แผนภูมิการบริหารงานโรงเรียนวัดเสด็จ



ผลสัมฤทธิ์ทางการเรียนของนักเรียน

ผลสัมฤทธิ์ทางการเรียน ช่วงชั้นที่ ๑ และ ช่วงชั้นที่ ๒  
ปีการศึกษา ๒๕๕๗

สาระ	ป.๑	ป.๒	ป.๓	ป.๔	ป.๕	ป.๖
ภาษาไทย	๖๐.๗๖	๖๘.๓๘	๗๔.๘๔	๖๘.๘๐	๖๓.๓๑	๖๑.๔๗
คณิตศาสตร์	๖๓.๒๕	๖๓.๒๔	๖๗.๙๒	๖๖.๓๔	๗๐.๑๑	๕๘.๘๐
วิทยาศาสตร์	๖๑.๔๙	๖๗.๑๐	๖๖.๑๑	๗๐.๒๕	๕๘.๔๘	๕๙.๗๘
สังคมศึกษา	๖๑.๑๗	๖๔.๑๔	๗๕.๐๖	๗๗.๕๕	๖๗.๐๔	๕๕.๑๓
สุขศึกษาและพลศึกษา	๖๖.๔๒	๗๘.๖๙	๖๘.๖๓	๗๖.๔๘	๗๘.๘	๘๑.๓๗
ศิลปะ	๖๓.๗๘	๗๑.๕๖	๖๖.๕๓	๗๒.๔๔	๖๓.๓๓	๖๙.๗๐
กอท.	๖๕.๓๖	๖๙.๘๐	๖๗.๒๘	๗๑.๔๒	๕๗.๗๖	๗๐.๑๐
ภาษาอังกฤษ	๕๖.๓๘	๕๗.๘๙	๖๖.๐๐	๖๓.๔๕	๕๙.๖๑	๕๖.๒๗

## ผลการเรียนของนักเรียนช่วงชั้นที่ ๑ จำแนกรายชั้น ปีการศึกษา ๒๕๕๗

## ชั้นประถมศึกษาปีที่ ๑

กลุ่มสาระ	จำนวน นร.เข้าสอบ (คน)	จำนวน นร. ที่มีระดับผลการเรียน (คน)							
		๐	๑	๑.๕	๒	๒.๕	๓	๓.๕	๔
ภาษาไทย	๒๗	๐	๔	๑	๓	๒	๙	๑	๗
คณิตศาสตร์	๒๗	๐	๐	๒	๓	๒	๗	๔	๙
วิทยาศาสตร์	๒๗	๐	๐	๓	๑	๑	๑๓	๓	๖
สังคมศึกษาฯ	๒๗	๐	๑	๒	๔	๕	๖	๓	๖
สุขศึกษาและพลศึกษา	๒๗	๐	๐	๐	๐	๐	๕	๙	๑๓
ศิลปะ	๒๗	๐	๐	๐	๒	๐	๗	๗	๑๑
การงานอาชีพและเทคโนโลยี	๒๗	๐	๑	๐	๑	๐	๔	๙	๑๒
ภาษาต่างประเทศ	๒๗	๐	๐	๕	๑๐	๗	๒	๐	๓
ผลการเรียนเฉลี่ยร้อยละ ๓-๔								๗๒.๒๒	

## ชั้นประถมศึกษาปีที่ ๒

ภาษาไทย	๒๖	๐	๑	๓	๒	๕	๘	๐	๗
คณิตศาสตร์	๒๖	๐	๗	๕	๒	๑	๒	๔	๕
วิทยาศาสตร์	๒๖	๐	๕	๒	๑	๖	๔	๓	๕
สังคมศึกษาฯ	๒๖	๐	๔	๖	๒	๔	๑	๕	๔
สุขศึกษาและพลศึกษา	๒๖	๐	๐	๐	๐	๐	๓	๑๒	๑๑
ศิลปะ	๒๖	๐	๐	๐	๑	๗	๘	๗	๓
การงานอาชีพและเทคโนโลยี	๒๖	๐	๐	๑	๕	๖	๖	๗	๑
ภาษาต่างประเทศ	๒๖	๐	๘	๖	๖	๔	๒	๐	๐
ผลการเรียนเฉลี่ยร้อยละ ๓-๔								๕๑.๙๒	

## ชั้นประถมศึกษาปีที่ ๓

ภาษาไทย	๓๕	๐	๐	๐	๑	๙	๙	๘	๘
คณิตศาสตร์	๓๕	๐	๑	๘	๘	๔	๖	๓	๕
วิทยาศาสตร์	๓๕	๐	๑	๗	๘	๗	๖	๓	๓
สังคมศึกษาฯ	๓๕	๐	๒	๖	๕	๖	๑๐	๕	๑
สุขศึกษาและพลศึกษา	๓๕	๐	๐	๐	๐	๐	๓	๗	๒๕
ศิลปะ	๓๕	๐	๐	๘	๕	๙	๖	๖	๑
การงานอาชีพและเทคโนโลยี	๓๕	๒	๑	๐	๕	๑๑	๘	๗	๑
ภาษาต่างประเทศ	๓๕	๑	๒	๕	๑๐	๓	๖	๕	๓
ผลการเรียนเฉลี่ยร้อยละ ๓-๔								๕๑.๘๐	

## ผลการเรียนของนักเรียนช่วงชั้นที่ ๒ จำแนกรายชั้น ปีการศึกษา ๒๕๕๗

### ชั้นประถมศึกษาปีที่ ๔

กลุ่มสาระ	จำนวน นร.เข้าสอบ (คน)	จำนวน นร. ที่มีระดับผลการเรียน (คน)							
		๐	๑	๑.๕	๒	๒.๕	๓	๓.๕	๔
ภาษาไทย	๒๙	๐	๑	๐	๒	๓	๖	๑๐	๗
คณิตศาสตร์	๒๙	๐	๒	๓	๕	๖	๓	๔	๖
วิทยาศาสตร์	๒๙	๐	๐	๓	๓	๗	๘	๓	๕
สังคมศึกษาฯ	๒๙	๐	๐	๓	๓	๑	๑๐	๕	๑๐
สุขศึกษาและพลศึกษา	๒๙	๐	๐	๐	๔	๔	๗	๖	๘
ศิลปะ	๒๙	๐	๐	๐	๔	๕	๖	๕	๙
การงานอาชีพและเทคโนโลยี	๒๙	๐	๐	๐	๕	๕	๗	๔	๘
ภาษาต่างประเทศ	๒๙	๐	๑	๓	๔	๖	๘	๔	๓
ผลการเรียนเฉลี่ยร้อยละ ๓-๔								๖๕.๕๑	

### ชั้นประถมศึกษาปีที่ ๕

ภาษาไทย	๒๘	๑	๖	๘	๐	๒	๕	๖	๐
คณิตศาสตร์	๒๘	๐	๐	๔	๘	๒	๕	๔	๕
วิทยาศาสตร์	๒๘	๐	๖	๒	๔	๔	๑	๗	๔
สังคมศึกษาฯ	๒๘	๐	๖	๒	๓	๕	๑	๗	๔
สุขศึกษาและพลศึกษา	๒๘	๐	๐	๐	๐	๑	๒	๗	๑๘
ศิลปะ	๒๘	๐	๓	๓	๑๑	๗	๒	๑	๑
การงานอาชีพและเทคโนโลยี	๒๘	๐	๓	๕	๓	๒	๑๐	๓	๒
ภาษาต่างประเทศ	๒๘	๑	๙	๗	๓	๒	๑	๒	๓
ผลการเรียนเฉลี่ยร้อยละ ๓-๔								๔๕.๑๐	

### ชั้นประถมศึกษาปีที่ ๖

ภาษาไทย	๓๑	๐	๓	๕	๖	๑	๖	๖	๔
คณิตศาสตร์	๓๑	๐	๖	๖	๘	๕	๐	๓	๓
วิทยาศาสตร์	๓๑	๐	๑	๒	๖	๓	๗	๗	๕
สังคมศึกษาฯ	๓๑	๐	๐	๐	๔	๗	๓	๘	๙
สุขศึกษาและพลศึกษา	๓๑	๐	๐	๐	๑	๑	๒	๑๒	๑๕
ศิลปะ	๓๑	๐	๒	๑	๑๐	๗	๕	๖	๐
การงานอาชีพและเทคโนโลยี	๓๑	๐	๒	๐	๑๒	๖	๓	๓	๕
ภาษาต่างประเทศ	๓๑	๐	๒	๖	๗	๕	๖	๓	๒
ผลการเรียนเฉลี่ยร้อยละ ๓-๔								๔๙.๖๐	

ผลการประเมินคุณภาพการศึกษาขั้นพื้นฐาน (NT) ปีการศึกษา

๒๕๕๗

ชั้นประถมศึกษาปีที่ ๓ โรงเรียนวัดเสด็จ

ผลการประเมินคุณภาพการศึกษาขั้นพื้นฐาน (O - NeT)

ปีการศึกษา ๒๕๕๗

ชั้นประถมศึกษาปีที่ ๖ โรงเรียนวัดเสด็จ



รายงานผลการประเมินคุณภาพการศึกษาขั้นพื้นฐาน  
ระดับชั้นประถมศึกษาปีที่ ๓ ปีการศึกษา ๒๕๕๗

๑๐๕๒๕๐๐๐๘๔

โรงเรียนวัดเสด็จ

อำเภอเมืองลำปาง จังหวัดลำปาง

ประเภทนักเรียน เด็กปกติ

สำนักงานเขตพื้นที่การศึกษาประถมศึกษาลำปาง เขต ๑

ความสามารถและตัวชี้วัด	จำนวนนักเรียน	คะแนนเต็ม	คะแนนต่ำสุด	คะแนนสูงสุด	คะแนนเฉลี่ย	ส่วนเบี่ยงเบนมาตรฐาน	คะแนนเฉลี่ยร้อยละ	ส่วนเบี่ยงเบนมาตรฐานคะแนนเฉลี่ยร้อยละ	ร้อยละของจำนวนนักเรียน				
									ปรับปรุง	พอใช้	ดี	ดีเยี่ยม	
<b>ทุกเพศ</b>													
<b>รวมความสามารถ ๓ ด้าน</b>	๓๒	๑๐๕	๒๐	๘๔	๔๓.๐๖	๑๗.๒๖	๔๑.๐๑	๔๐.๐๘					
<b>ความสามารถด้านภาษา</b>	๓๒	๓๕	๖	๒๘	๑๖.๓๘	๖.๘๘	๔๖.๘๐	๔๒.๐๐	๑๕.๖๓	๔๐.๖๓	๓๑.๒๕	๑๒.๕๐	
- บอกความหมายของคำ และประโยชน์จากเรื่องที่ฟัง ดู อ่าน	๓๒	๔	๐	๔	๑.๗๒	๑.๐๒	๔๓.๐๐	๕๙.๓๐					
- บอกความหมายของเครื่องหมาย/สัญลักษณ์	๓๒	๓	๐	๓	๑.๓๔	๐.๙๔	๔๔.๖๗	๗๐.๑๕					
- ตอบคำถามจากเรื่องที่ฟัง ดู อ่าน	๓๒	๑๐	๐	๘	๓.๘๘	๒.๑๗	๓๘.๘๐	๕๕.๙๓					
- บอกเล่าเรื่องราวที่ได้จากการฟัง ดู อ่าน อย่างง่าย ๆ	๓๒	๕	๐	๕	๒.๘๑	๑.๒๐	๕๖.๒๐	๔๒.๗๐					
- คาดคะเนเหตุการณ์ที่จะเกิดขึ้นจากเรื่องที่ฟัง ดู อ่าน	๓๒	๖	๑	๖	๒.๘๔	๑.๖๑	๔๗.๓๓	๕๖.๖๙					
- สื่อสารความรู้ ความเข้าใจ ข้อคิดเห็นจากเรื่องที่ฟัง ดู อ่าน	๓๒	๗	๐	๗	๓.๗๘	๒.๑๕	๕๔.๐๐	๕๖.๘๘					
<b>ความสามารถด้านคำนวณ</b>	๓๒	๓๕	๕	๓๒	๑๑.๗๘	๖.๔๐	๓๓.๖๖	๕๔.๓๓	๒๘.๑๓	๔๐.๖๓	๒๑.๘๘	๙.๓๘	
- จำนวนและการดำเนินการ	๓๒	๑๐	๐	๘	๓.๐๓	๒.๑๕	๓๐.๓๐	๗๐.๙๖					
- การวัด	๓๒	๑๓	๐	๑๒	๑.๓๔	๐.๙๔	๒๘.๑๕	๘๙.๓๔					
- เรขาคณิต	๓๒	๔	๐	๔	๑.๘๘	๑.๐๔	๔๗.๐๐	๕๕.๓๒					
- พีชคณิต	๓๒	๔	๐	๔	๑.๙๗	๐.๘๖	๔๙.๒๕	๔๓.๖๕					



กลุ่มสาระการเรียนรู้และสาระการเรียนรู้	จำนวนนักเรียน	คะแนนเต็ม	คะแนนต่ำสุด	คะแนนสูงสุด	คะแนนเฉลี่ย	ส่วนเบี่ยงเบนมาตรฐาน	คะแนนเฉลี่ยร้อยละ	ส่วนเบี่ยงเบนมาตรฐานคะแนนเฉลี่ยร้อยละ	ร้อยละของจำนวนนักเรียน			
									ปรับปรุง	พอใช้	ดี	ดีเยี่ยม
- การวิเคราะห์ข้อมูลและความน่าจะเป็น	๓๒	๔	๐	๔	๑.๒๕	๑.๒๗	๓๑.๒๕	๑๐๑.๖๐				
<b>ความสามารถด้านเหตุผล</b>	๓๒	๓๕	๔	๒๗	๑๔.๙๑	๖.๙๐	๔๒.๖๐	๔๖.๒๘	๒๕.๐๐	๓๑.๒๕	๒๘.๑๓	๑๕.๖๓
- มีความรู้ ความเข้าใจในข้อมูล สถานการณ์ หรือสารสนเทศ	๓๒	๕	๐	๕	๒.๓๔	๑.๔๕	๔๖.๘๐	๖๑.๙๗				
- วิเคราะห์ข้อมูล สถานการณ์ หรือสารสนเทศ	๓๒	๙	๑	๘	๔.๓๘	๒.๑๔	๔๘.๖๗	๔๘.๘๖				
- สามารถสร้างข้อสรุปใหม่ ออกแบบ วางแผน	๓๒	๘	๐	๖	๒.๙๔	๑.๖๖	๓๖.๗๕	๕๖.๔๖				
- ให้ข้อสนับสนุน/โต้แย้งเพื่อการตัดสินใจ และแก้ปัญหา	๓๒	๑๓	๑	๑๒	๕.๒๕	๓.๑๐	๔๐.๓๘	๕๙.๐๕				

\*\*\*จุดตัดของความสามารถแต่ละด้าน : ความสามารถด้านภาษา ๑๐/๑๘/๒๕ ความสามารถด้านคำนวณ ๘/๑๔/๒๑ ความสามารถด้านเหตุผล ๑๐/๑๖/๒๔

ผลการทดสอบระดับชาติขั้นพื้นฐาน (O - Net)  
 ชั้นประถมศึกษาปีที่ ๖ ปีการศึกษา ๒๕๕๗  
 กลุ่มสาระภาษาไทย

ระดับ	จำนวนผู้ เข้าสอบ	คะแนน สูงสุด	คะแนน ต่ำสุด	คะแนน เฉลี่ย	ส่วน เบี่ยงเบน มาตรฐาน	มัธยมศึกษา พื้นฐาน	ฐานนิยม
ระดับโรงเรียน	๓๐	๖๒.๐๐	๑๒.๐๐	๔๐.๑๓	๑๑.๕๕	๔๐.๐๐	๓๘.๐๐
ระดับจังหวัด	๖,๐๗๔	๙๐.๐๐	๖.๐๐	๔๖.๕๖	๑๒.๕๓	๔๖.๐๐	๔๔.๐๐ *
ระดับสังกัด	๔๘๗,๔๙๙	๙๔.๐๐	๐.๐๐	๔๔.๐๓	๑๒.๙๙	๔๔.๐๐	๔๖.๐๐
ระดับประเทศ	๗๓๑,๑๑๓	๙๔.๐๐	๐.๐๐	๔๔.๘๘	๑๓.๑๓	๔๖.๐๐	๔๖.๐๐

สาระการเรียนรู้	คะแนน เต็ม	ค่าสถิติ							
		ระดับโรงเรียน		ระดับจังหวัด		ระดับสังกัด		ระดับประเทศ	
		$\bar{X}$	S.D.	$\bar{X}$	S.D.	$\bar{X}$	S.D.	$\bar{X}$	S.D.
การอ่าน	๑๐๐.๐๐	๔๒.๑๔	๑๙.๔๖	๕๑.๐๙	๑๙.๙๕	๔๕.๙๗	๒๐.๔๕	๔๗.๓๙	๒๐.๖๖
การเขียน	๑๐๐.๐๐	๒๘.๓๓	๒๑.๓๙	๓๓.๒๖	๒๐.๖๙	๓๓.๙๙	๒๑.๕๒	๓๓.๗๖	๒๑.๒๘
การฟัง การดู และการพูด	๑๐๐.๐๐	๕๕.๐๐	๒๔.๗๘	๖๐.๕๗	๒๗.๒๘	๕๗.๐๖	๒๘.๑๓	๕๙.๑๐	๒๘.๓๑
หลักการใช้ภาษา	๑๐๐.๐๐	๓๙.๒๙	๑๙.๓๒	๔๖.๐๓	๑๘.๗๕	๔๔.๒๘	๑๘.๘๙	๔๔.๖๖	๑๘.๙๕
วรรณคดีและวรรณกรรม	๑๐๐.๐๐	๓๘.๗๕	๒๐.๗๕	๔๒.๔๐	๒๒.๓๔	๔๐.๔๙	๒๒.๘๘	๔๑.๓๖	๒๒.๙๔

ผลการทดสอบระดับชาติขั้นพื้นฐาน (O - Net)  
 ชั้นประถมศึกษาปีที่ ๖ ปีการศึกษา ๒๕๕๗  
 กลุ่มสาระสังคมศึกษา ศาสนาและวัฒนธรรม

ระดับ	จำนวนผู้ เข้าสอบ	คะแนน สูงสุด	คะแนน ต่ำสุด	คะแนน เฉลี่ย	ส่วน เบี่ยงเบน มาตรฐาน	มัธยฐาน	ฐานนิยม
ระดับโรงเรียน	๓๐	๖๘.๐๐	๒๐.๐	๔๒.๑๓	๑๓.๖๓	๔๔.๐๐	๕๔.๐๐
ระดับจังหวัด	๖,๐๗๔	๙๔.๐๐	๑๒.๐๐	๕๒.๔๘	๑๔.๓๙	๕๔.๐๐	๕๔.๐๐
ระดับสังกัด	๔๘๗,๕๐๐	๑๐๐.๐๐	๐.๐๐	๔๙.๐๓	๑๔.๗๕	๕๐.๐๐	๕๒.๐๐
ระดับประเทศ	๗๓๑,๐๙๕	๑๐๐.๐๐	๐.๐๐	๕๐.๖๗	๑๕.๒๕	๕๒.๐๐	๕๖.๐๐

สาระการเรียนรู้	คะแนน เต็ม	ค่าสถิติ							
		ระดับโรงเรียน		ระดับจังหวัด		ระดับสังกัด		ระดับประเทศ	
		$\bar{X}$	S.D.	$\bar{X}$	S.D.	$\bar{X}$	S.D.	$\bar{X}$	S.D.
ศาสนา ศีลธรรม จริยธรรม	๑๐๐.๐๐	๔๕.๐๐	๑๖.๒๘	๕๓.๒๔	๑๖.๑๔	๕๑.๑๓	๑๗.๑๑	๕๒.๒๔	๑๗.๒๔
หน้าที่พลเมือง วัฒนธรรม และการดำเนินชีวิตในสังคม	๑๐๐.๐๐	๔๐.๓๓	๑๙.๐๖	๕๐.๕๗	๑๙.๗๙	๔๖.๕๙	๒๐.๐๐	๔๘.๔๘	๒๐.๓๓
เศรษฐศาสตร์	๑๐๐.๐๐	๔๑.๖๗	๒๖.๐๙	๕๘.๗๙	๒๒.๔๒	๕๓.๔๑	๒๓.๒๐	๕๕.๔๖	๒๓.๔๓
ประวัติศาสตร์	๑๐๐.๐๐	๓๗.๓๓	๑๕.๔๘	๔๒.๘๕	๑๙.๐๔	๔๑.๕๑	๑๘.๔๓	๔๒.๘๘	๑๙.๑๔
ภูมิศาสตร์	๑๐๐.๐๐	๔๖.๓๓	๑๗.๒๒	๕๖.๙๔	๑๙.๙๐	๕๒.๕๐	๒๐.๓๕	๕๔.๓๑	๒๐.๕๔

ผลการทดสอบระดับชาติขั้นพื้นฐาน (O - Net)  
 ชั้นประถมศึกษาปีที่ ๖ ปีการศึกษา ๒๕๕๗  
 กลุ่มสาระภาษาอังกฤษ

ระดับ	จำนวนผู้ เข้าสอบ	คะแนน สูงสุด	คะแนน ต่ำสุด	คะแนน เฉลี่ย	ส่วน เบี่ยงเบน มาตรฐาน	มัธยฐาน	ฐานนิยม
ระดับโรงเรียน	๓๐	๕๗.๕๐	๑๐.๐๐	๒๘.๕๐	๑๑.๘๓	๒๖.๒๕	๒๐.๐๐
ระดับจังหวัด	๖,๐๗๔	๑๐๐.๐๐	๒.๕๐	๓๗.๐๘	๑๘.๗๗	๓๒.๕๐	๒๕.๐๐
ระดับสังกัด	๔๘๗,๔๙๓	๑๐๐.๐๐	๐.๐๐	๓๒.๘๘	๑๕.๐๘	๓๐.๐๐	๒๗.๕๐
ระดับประเทศ	๗๓๑,๑๐๖	๑๐๐.๐๐	๐.๐๐	๓๖.๐๒	๑๘.๔๗	๓๐.๐๐	๒๗.๕๐

สาระการเรียนรู้	คะแนน เต็ม	ค่าสถิติ							
		ระดับโรงเรียน		ระดับจังหวัด		ระดับสังกัด		ระดับประเทศ	
		$\bar{X}$	S.D.	$\bar{X}$	S.D.	$\bar{X}$	S.D.	$\bar{X}$	S.D.
ภาษาเพื่อการสื่อสาร	๑๐๐.๐๐	๒๘.๒๗	๑๑.๖๔	๓๕.๓๙	๑๘.๔๙	๓๑.๘๑	๑๕.๑๖	๓๔.๖๘	๑๘.๓๙
ภาษาและวัฒนธรรม	๑๐๐.๐๐	๒๙.๕๒	๒๒.๗๒	๔๒.๕๘	๒๕.๑๖	๓๗.๔๐	๒๓.๑๓	๔๐.๗๖	๒๔.๙๑
ภาษากับความสัมพันธ์กับ กลุ่มสาระการเรียนรู้อื่น	๑๐๐.๐๐	๒๔.๑๗	๒๓.๗๐	๓๖.๐๑	๒๙.๕๒	๓๑.๕๕	๒๖.๗๒	๓๕.๒๒	๒๙.๓๐
ภาษากับความสัมพันธ์กับ ชุมชนและโลก	๑๐๐.๐๐	๓๒.๕๐	๒๓.๔๑	๓๙.๐๘	๓๐.๖๕	๓๒.๙๒	๒๗.๒๓	๓๖.๘๖	๒๙.๘๙

ผลการทดสอบระดับชาติขั้นพื้นฐาน (O - Net)  
 ชั้นประถมศึกษาปีที่ ๖ ปีการศึกษา ๒๕๕๗  
 กลุ่มสาระคณิตศาสตร์

ระดับ	จำนวนผู้ เข้าสอบ	คะแนน สูงสุด	คะแนนต่ำสุด	คะแนน เฉลี่ย	ส่วน เบี่ยงเบน มาตรฐาน	มัธยฐาน	ฐานนิยม
ระดับโรงเรียน	๓๐	๗๐.๐๐	๑๐.๐๐	๓๐.๓๓	๑๓.๕๔	๓๐.๐๐	๓๕.๐๐
ระดับจังหวัด	๖,๐๗๔	๑๐๐.๐๐	๐.๐๐	๔๑.๐๙	๑๘.๓๕	๔๐.๐๐	๓๐.๐๐
ระดับสังกัด	๔๘๗,๔๘๗	๑๐๐.๐๐	๐.๐๐	๓๖.๗๗	๑๖.๗๗	๓๕.๐๐	๓๐.๐๐
ระดับประเทศ	๗๓๑,๐๔๗	๑๐๐.๐๐	๐.๐๐	๓๘.๐๖	๑๗.๘๓	๓๕.๐๐	๓๐.๐๐

สาระการเรียนรู้	คะแนน เต็ม	ค่าสถิติ							
		ระดับโรงเรียน		ระดับจังหวัด		ระดับสังกัด		ระดับประเทศ	
		$\bar{X}$	S.D.	$\bar{X}$	S.D.	$\bar{X}$	S.D.	$\bar{X}$	S.D.
จำนวนและการดำเนินการ	๑๐๐.๐๐	๓๑.๖๗	๑๔.๖๒	๔๒.๐๕	๑๘.๑๘	๓๙.๐๒	๑๗.๕๘	๓๙.๘๗	๑๘.๒๓
การวัด	๑๐๐.๐๐	๒๑.๖๗	๒๔.๗๘	๔๐.๗๖	๒๗.๘๑	๓๔.๘๐	๒๖.๖๔	๓๖.๔๘	๒๗.๕๑
เรขาคณิต	๑๐๐.๐๐	๔๑.๖๗	๒๙.๑๑	๕๓.๙๓	๓๕.๙๗	๔๘.๖๐	๓๕.๖๐	๕๐.๒๗	๓๕.๘๒
พีชคณิต	๑๐๐.๐๐	๓๕.๐๐	๓๖.๘๖	๓๔.๐๘	๓๕.๕๑	๒๘.๐๗	๓๓.๒๙	๒๙.๗๖	๓๔.๒๐
การวิเคราะห์ข้อมูลและ ความน่าจะเป็น	๑๐๐.๐๐	๒๕.๐๐	๓๐.๙๖	๓๑.๑๕	๓๗.๑๔	๒๖.๒๙	๓๔.๒๑	๒๘.๒๘	๓๕.๕๑

ผลการทดสอบระดับชาติขั้นพื้นฐาน (O - Net)  
 ชั้นประถมศึกษาปีที่ ๖ ปีการศึกษา ๒๕๕๗  
 กลุ่มสาระวิทยาศาสตร์

ระดับ	จำนวนผู้ เข้าสอบ	คะแนน สูงสุด	คะแนน ต่ำสุด	คะแนน เฉลี่ย	ส่วน เบี่ยงเบน มาตรฐาน	มัธยมศึกษา	ฐานนิยม
ระดับโรงเรียน	๓๐	๗๙.๐๐	๒๐.๕๐	๓๘.๔๒	๑๒.๓๐	๓๘.๕๐	๔๔.๕๐
ระดับจังหวัด	๖,๐๗๔	๙๔.๐๐	๘.๕๐	๔๔.๑๔	๑๓.๘๕	๔๔.๐๐	๓๘.๕๐
ระดับสังกัด	๔๘๗,๕๒๖	๑๐๐.๐๐	๐.๐๐	๔๐.๙๗	๑๓.๕๐	๔๐.๕๐	๓๕.๕๐
ระดับประเทศ	๗๓๑,๑๔๒	๑๐๐.๐๐	๐.๐๐	๔๒.๑๓	๑๔.๐๗	๔๑.๐๐	๓๕.๕๐

สาระการเรียนรู้	คะแนน เต็ม	ค่าสถิติ							
		ระดับโรงเรียน		ระดับจังหวัด		ระดับสังกัด		ระดับประเทศ	
		$\bar{X}$	S.D.	$\bar{X}$	S.D.	$\bar{X}$	S.D.	$\bar{X}$	S.D.
สิ่งมีชีวิตกับกระบวนการดำรงชีวิต	๑๐๐.๐๐	๔๕.๓๓	๑๙.๙๖	๕๑.๒๕	๑๙.๖๓	๔๗.๐๗	๑๙.๗๔	๔๘.๖๖	๒๐.๐๔
ชีวิตกับสิ่งแวดล้อม	๑๐๐.๐๐	๓๙.๑๗	๒๗.๑๔	๔๗.๒๐	๒๖.๖๕	๔๔.๒๒	๒๖.๘๐	๔๕.๑๘	๒๖.๙๐
สารและสมบัติของสาร	๑๐๐.๐๐	๓๖.๖๗	๒๐.๑๔	๓๗.๐๘	๒๔.๔๑	๓๔.๗๗	๒๔.๕๒	๓๕.๒๐	๒๔.๖๖
แรงและการเคลื่อนที่	๑๐๐.๐๐	๓๕.๘๓	๒๐.๐๙	๔๐.๐๘	๒๔.๖๒	๓๙.๑๒	๒๔.๗๙	๓๙.๘๔	๒๔.๙๑
พลังงาน	๑๐๐.๐๐	๔๓.๓๓	๓๓.๕๐	๕๑.๑๓	๓๐.๖๑	๔๕.๐๖	๓๐.๔๘	๔๖.๓๔	๓๐.๖๓
กระบวนการเปลี่ยนแปลงของโลก	๑๐๐.๐๐	๒๕.๐๐	๓๐.๙๖	๓๘.๔๘	๓๕.๙๑	๓๒.๗๔	๓๔.๑๑	๓๕.๓๒	๓๕.๒๔
ดาราศาสตร์และอวกาศ	๑๐๐.๐๐	๒๘.๘๙	๒๐.๖๑	๓๓.๐๙	๒๗.๗๕	๓๒.๒๒	๒๗.๒๔	๓๓.๐๗	๒๗.๖๐
ธรรมชาติของวิทยาศาสตร์และเทคโนโลยี	๑๐๐.๐๐	๓๔.๑๗	๒๖.๒๑	๓๙.๖๐	๒๕.๕๙	๓๗.๕๕	๒๕.๑๗	๓๘.๓๗	๒๕.๖๒

การทดสอบระดับชาติขั้นพื้นฐาน (O - Net)  
 ชั้นประถมศึกษาปีที่ ๖ ปีการศึกษา ๒๕๕๗  
 กลุ่มสาระสุขศึกษาและพลศึกษา

ระดับ	จำนวนผู้ เข้าสอบ	คะแนน สูงสุด	คะแนน ต่ำสุด	คะแนน เฉลี่ย	ส่วน เบี่ยงเบน มาตรฐาน	มัธยฐาน	ฐานนิยม
ระดับโรงเรียน	๓๐	๗๖.๐๐	๑๖.๐๐	๔๗.๘๗	๑๕.๐๒	๔๘.๐๐	๔๔.๐๐
ระดับจังหวัด	๖,๐๗๔	๙๒.๐๐	๘.๐๐	๕๔.๑๔	๑๓.๓๑	๕๖.๐๐	๕๖.๐๐
ระดับสังกัด	๔๘๗,๕๒๐	๙๖.๐๐	๐.๐๐	๕๐.๗๗	๑๔.๒๗	๕๒.๐๐	๕๖.๐๐
ระดับประเทศ	๗๓๑,๑๓๓	๑๐๐.๐๐	๐.๐๐	๕๒.๒๐	๑๔.๔๔	๕๒.๐๐	๕๖.๐๐

สาระการเรียนรู้	คะแนน เต็ม	ค่าสถิติ							
		ระดับโรงเรียน		ระดับจังหวัด		ระดับสังกัด		ระดับประเทศ	
		$\bar{X}$	S.D.	$\bar{X}$	S.D.	$\bar{X}$	S.D.	$\bar{X}$	S.D.
การเจริญเติบโตและ พัฒนาการของมนุษย์	๑๐๐.๐๐	๕๗.๕๐	๒๓.๔๑	๖๐.๕๗	๒๕.๔๕	๕๖.๐๘	๒๖.๗๑	๕๗.๖๒	๒๖.๗๖
ชีวิตและครอบครัว	๑๐๐.๐๐	๔๗.๕๐	๒๘.๓๙	๕๓.๐๑	๒๖.๘๙	๔๙.๔๒	๒๗.๓๗	๕๑.๘๙	๒๗.๕๙
การเคลื่อนไหว การออกกำลังกาย การเล่นเกม กีฬาไทย และกีฬาสากล	๑๐๐.๐๐	๔๒.๐๘	๑๖.๙๒	๕๒.๔๔	๑๗.๒๖	๔๙.๔๙	๑๘.๒๖	๕๐.๖๔	๑๘.๒๕
การเสริมสร้างสุขภาพ สมรรถภาพและการป้องกัน โรค	๑๐๐.๐๐	๕๔.๐๐	๒๓.๗๕	๕๗.๔๕	๑๙.๘๘	๕๔.๖๓	๒๑.๔๒	๕๕.๗๒	๒๑.๑๗
ความปลอดภัยในชีวิต	๑๐๐.๐๐	๔๒.๕๐	๒๑.๕๕	๔๘.๐๗	๒๕.๐๒	๔๔.๕๕	๒๔.๗๘	๔๕.๗๙	๒๔.๘๘

การทดสอบระดับชาติขั้นพื้นฐาน (O - Net)  
 ชั้นประถมศึกษาปีที่ ๖ ปีการศึกษา ๒๕๕๗  
 กลุ่มสาระศิลปะ

ระดับ	จำนวนผู้ เข้าสอบ	คะแนน สูงสุด	คะแนน ต่ำสุด	คะแนน เฉลี่ย	ส่วน เบี่ยงเบน มาตรฐาน	มัธยฐาน	ฐานนิยม
ระดับโรงเรียน	๓๐	๗๕.๐๐	๒๕.๐๐	๔๔.๑๗	๑๒.๘๕	๔๐.๐๐	๔๐.๐๐
ระดับจังหวัด	๖,๐๖๗	๙๕.๐๐	๕.๐๐	๔๗.๔๖	๑๔.๘๑	๔๕.๐๐	๔๕.๐๐
ระดับสังกัด	๔๘๗,๒๔๓	๑๐๐.๐๐	๐.๐๐	๔๔.๒๔	๑๕.๐๔	๔๕.๐๐	๔๕.๐๐
ระดับประเทศ	๗๓๐,๖๖๖	๑๐๐.๐๐	๐.๐๐	๔๕.๖๑	๑๕.๔๘	๔๕.๐๐	๔๕.๐๐

สาระการเรียนรู้	คะแนน เต็ม	ค่าสถิติ							
		ระดับโรงเรียน		ระดับจังหวัด		ระดับสังกัด		ระดับประเทศ	
		$\bar{X}$	S.D.	$\bar{X}$	S.D.	$\bar{X}$	S.D.	$\bar{X}$	S.D.
ทัศนศิลป์	๑๐๐.๐๐	๓๙.๔๔	๑๘.๙๙	๓๖.๖๗	๑๙.๘๒	๓๔.๙๗	๑๙.๕๖	๓๕.๙๘	๑๙.๗๘
ดนตรี	๑๐๐.๐๐	๓๗.๑๔	๑๙.๓๘	๔๒.๙๕	๑๙.๐๗	๔๐.๙๓	๑๙.๒๑	๔๒.๒๗	๑๙.๔๖
นาฏศิลป์	๑๐๐.๐๐	๕๕.๒๔	๑๙.๗๗	๖๑.๒๓	๒๓.๔๒	๕๕.๔๙	๒๔.๐๒	๕๗.๑๙	๒๔.๓๕



การทดสอบระดับชาติขั้นพื้นฐาน (O - Net)  
 ชั้นประถมศึกษาปีที่ ๖ ปีการศึกษา ๒๕๕๗  
 กลุ่มสาระการเรียนรู้อาชีพและเทคโนโลยี

ระดับ	จำนวนผู้ เข้าสอบ	คะแนน สูงสุด	คะแนน ต่ำสุด	คะแนน เฉลี่ย	ส่วน เบี่ยงเบน มาตรฐาน	มัธยฐาน	ฐานนิยม
ระดับโรงเรียน	๓๐	๗๖.๐๐	๒๐.๐๐	๕๒.๐๐	๑๗.๕๖	๕๖.๐๐	๖๔.๐๐
ระดับจังหวัด	๖,๐๖๗	๙๒.๐๐	๔.๐๐	๕๘.๗๗	๑๕.๓๙	๖๐.๐๐	๖๘.๐๐
ระดับสังกัด	๔๘๗,๑๗๕	๑๐๐.๐๐	๐.๐๐	๕๕.๒๔	๑๖.๖๖	๖๐.๐๐	๖๔.๐๐
ระดับประเทศ	๗๓๐,๕๖๔	๑๐๐.๐๐	๐.๐๐	๕๖.๓๒	๑๖.๖๓	๖๐.๐๐	๖๘.๐๐

สาระการเรียนรู้	คะแนน เต็ม	ค่าสถิติ							
		ระดับโรงเรียน		ระดับจังหวัด		ระดับสังกัด		ระดับประเทศ	
		$\bar{X}$	S.D.	$\bar{X}$	S.D.	$\bar{X}$	S.D.	$\bar{X}$	S.D.
การดำรงชีวิตและครอบครัว	๑๐๐.๐๐	๕๕.๒๔	๒๒.๒๘	๖๔.๓๘	๑๙.๐๔	๖๐.๒๐	๒๐.๗๒	๖๑.๖๔	๒๐.๗๓
การออกแบบ และเทคโนโลยี	๑๐๐.๐๐	๕๕.๘๓	๒๓.๘๘	๕๕.๔๖	๒๓.๙๙	๕๒.๐๘	๒๔.๔๒	๕๓.๐๕	๒๔.๕๒
เทคโนโลยีสารสนเทศและ การสื่อสาร	๑๐๐.๐๐	๓๐.๐๐	๑๕.๐๐	๓๒.๖๕	๒๐.๔๐	๓๒.๔๒	๒๑.๑๔	๓๑.๙๕	๒๑.๐๒
การอาชีพ	๑๐๐.๐๐	๖๑.๑๑	๓๖.๖๐	๗๑.๘๔	๒๙.๖๑	๖๖.๗๓	๓๑.๒๒	๖๘.๓๖	๓๐.๘๙

### ผลการประเมินคุณภาพภายนอกรอบที่สาม

โรงเรียนวัดเสด็จได้รับการประเมินคุณภาพภายนอกจาก สมศ.รอบที่สาม เมื่อวันที่ ๙ พฤศจิกายน พ.ศ. ๒๕๕๖ ผลการประเมินคุณภาพภายนอกของสถานศึกษา ซึ่งสรุปผลการประเมินโดยภาพรวมตาม มาตรฐาน ดังแสดงในตารางต่อไปนี้

#### สรุปผลการประเมินคุณภาพภายนอกของสถานศึกษาระดับการศึกษาขั้นพื้นฐาน ระดับการศึกษาปฐมวัย

ตัวบ่งชี้ระดับปฐมวัยเพื่อการประเมินคุณภาพภายนอกรอบสาม	คะแนน ที่ได้	ระดับ คุณภาพ
ตัวบ่งชี้ที่ ๑ เด็กมีพัฒนาการด้านร่างกายสมวัย (น้ำหนัก ๕ คะแนน)	๔.๕๐	ดีมาก
ตัวบ่งชี้ที่ ๒ เด็กมีพัฒนาการด้านอารมณ์และจิตใจสมวัย(น้ำหนัก ๕ คะแนน)	๕.๐๐	ดีมาก
ตัวบ่งชี้ที่ ๓ เด็กมีพัฒนาการด้านสังคมสมวัย (น้ำหนัก ๕ คะแนน)	๕.๐๐	ดีมาก
ตัวบ่งชี้ที่ ๔ เด็กมีพัฒนาการด้านสติปัญญาสมวัย (น้ำหนัก ๑๐ คะแนน)	๘.๐๐	ดี
ตัวบ่งชี้ที่ ๕ เด็กมีความพร้อมศึกษาต่อในขั้นต่อไป (น้ำหนัก ๑๐ คะแนน)	๑๐.๐๐	ดีมาก
ตัวบ่งชี้ที่ ๖ ประสิทธิภาพของการจัดประสบการณ์การเรียนรู้ที่เน้นเด็กเป็นสำคัญ (น้ำหนัก ๓๕ คะแนน)	๓๑.๐๐	ดี
ตัวบ่งชี้ที่ ๗ ประสิทธิภาพของการบริหารจัดการและการพัฒนาสถานศึกษา (น้ำหนัก ๑๕ คะแนน)	๑๓.๕๐	ดีมาก
ตัวบ่งชี้ที่ ๘ ประสิทธิภาพของระบบการประกันคุณภาพภายใน (น้ำหนัก ๕ คะแนน)	๔.๕๐	ดีมาก
ตัวบ่งชี้ที่ ๙ ผลการพัฒนาให้บรรลุตามปรัชญา ปณิธาน/วิสัยทัศน์ พันธกิจ และวัตถุประสงค์ของการจัดตั้งสถานศึกษา (น้ำหนัก ๒.๕ คะแนน)	๒.๐๐	ดี
ตัวบ่งชี้ที่ ๑๐ ผลการพัฒนาตามจุดเน้นและจุดเด่นที่ส่งผลสะท้อนเป็นเอกลักษณ์ของสถานศึกษา (น้ำหนัก ๒.๕ คะแนน )	๒.๐๐	ดี
ตัวบ่งชี้ที่ ๑๑ ผลการดำเนินการโครงการพิเศษเพื่อส่งเสริมบทบาทของสถานศึกษา (น้ำหนัก ๒.๕ คะแนน)	๒.๕๐	ดีมาก
ตัวบ่งชี้ที่ ๑๒ ผลการพัฒนาสถานศึกษาให้มีคุณภาพตามนโยบายการปฏิรูปการศึกษา (น้ำหนัก ๒.๕ คะแนน)	๒.๕๐	ดีมาก
<b>รวมคะแนนที่ได้</b>	<b>๙๐.๕๐</b>	<b>ดีมาก</b>

โรงเรียนมีผลการประเมินระดับคุณภาพดีขึ้นไป ๑๒ ตัวบ่งชี้ โดยมีคะแนนรวมเฉลี่ยร้อยละ ๙๐.๕๐  
 ผลการรับรองมาตรฐานคุณภาพ  รับรอง  ไม่รับรอง

## ระดับการศึกษาขั้นพื้นฐาน

ตัวบ่งชี้ระดับการศึกษาขั้นพื้นฐานเพื่อการประเมินคุณภาพภายนอกกรอบสาม	คะแนน ที่ได้	ระดับ คุณภาพ
ตัวบ่งชี้ที่ ๑ ผู้เรียนมีสุขภาพกายและสุขภาพจิตที่ดี (น้ำหนัก ๑๐ คะแนน)	๙.๖๓	ดีมาก
ตัวบ่งชี้ที่ ๒ ผู้เรียนมีคุณธรรม จริยธรรมและค่านิยมที่พึงประสงค์ (น้ำหนัก ๑๐ คะแนน)	๙.๙๔	ดีมาก
ตัวบ่งชี้ที่ ๓ ผู้เรียนมีความใฝ่รู้ และเรียนรู้อย่างต่อเนื่อง (น้ำหนัก ๑๐ คะแนน)	๙.๕๒	ดีมาก
ตัวบ่งชี้ที่ ๔ ผู้เรียนคิดเป็น ทำเป็น (น้ำหนัก ๑๐ คะแนน)	๘.๙๔	ดี
ตัวบ่งชี้ที่ ๕ ผลสัมฤทธิ์ทางการเรียนของผู้เรียน (น้ำหนัก ๒๐ คะแนน)	๑๑.๖๗	พอใช้
ตัวบ่งชี้ที่ ๖ ประสิทธิภาพของการจัดการเรียนการสอนที่เน้นผู้เรียนเป็นสำคัญ (น้ำหนัก ๑๐ คะแนน)	๘.๐๐	ดี
ตัวบ่งชี้ที่ ๗ ประสิทธิภาพของการบริหารจัดการและการพัฒนาสถานศึกษา (น้ำหนัก ๕ คะแนน)	๔.๘๐	ดีมาก
ตัวบ่งชี้ที่ ๘ พัฒนาการของการประกันคุณภาพภายในโดยสถานศึกษาและต้นสังกัด (น้ำหนัก ๕ คะแนน)	๔.๕๐	ดีมาก
ตัวบ่งชี้ที่ ๙ ผลการพัฒนาให้บรรลุตามปรัชญา ปณิธาน/วิสัยทัศน์ พันธกิจ และวัตถุประสงค์ของการจัดตั้งสถานศึกษา (น้ำหนัก ๕ คะแนน)	๔.๐๐	ดี
ตัวบ่งชี้ที่ ๑๐ ผลการพัฒนาตามจุดเน้นและจุดเด่นที่ส่งผลสะท้อนเป็นเอกลักษณ์ของสถานศึกษา (น้ำหนัก ๕ คะแนน)	๔.๐๐	ดี
ตัวบ่งชี้ที่ ๑๑ ผลการดำเนินงานโครงการพิเศษเพื่อส่งเสริมบทบาทของสถานศึกษา (น้ำหนัก ๕ คะแนน)	๕.๐๐	ดีมาก
ตัวบ่งชี้ที่ ๑๒ ผลการส่งเสริมพัฒนาสถานศึกษาเพื่อยกระดับมาตรฐาน รักษา มาตรฐาน และพัฒนาสู่ความเป็นเลิศที่สอดคล้องกับแนวทางการปฏิรูปการศึกษา (น้ำหนัก ๕ คะแนน)	๕.๐๐	ดีมาก
<b>รวมคะแนนที่ได้</b>	<b>๘๕.๐๐</b>	<b>ดี</b>

โรงเรียนมีผลการประเมินระดับคุณภาพดีขึ้นไป ๑๑ ตัวบ่งชี้ โดยมีคะแนนรวมเฉลี่ยร้อยละ ๘๕.๐๐

ผลการรับรองมาตรฐานคุณภาพ



รับรอง



ไม่รับรอง